

## Communiqué de presse de la direction régionale de l'Insee Bourgogne-Franche-Comté

Entre le 1<sup>er</sup> septembre et le 19 octobre 2020  
le niveau des décès en Bourgogne-Franche-Comté est en légère  
augmentation par rapport à celui des deux années précédentes

Rédaction le 2 novembre par Philippe Rossignol

Entre le 1<sup>er</sup> septembre et le 19 octobre 2020, la Bourgogne-Franche-Comté a enregistré 3 912 décès, soit 3,6 % de plus qu'en 2019 sur la même période. Elle fait partie des régions de France où cette hausse est la plus faible. Elle le doit notamment au fait que les départements de l'Yonne, du Doubs et de la Haute-Saône enregistrent moins de décès que l'année dernière. À l'opposé, le nombre de décès est supérieur de 15 % dans le Territoire de Belfort.

Très exposées lors de la crise sanitaire de mars-avril, le nombre de décès parmi les personnes âgées de 85 ans ou plus est en baisse sur la période, par rapport à 2019, alors que pour les autres classes d'âge l'évolution est à la hausse. Le nombre de décès en hôpital repart à la hausse après l'accalmie de l'été.

### Depuis la rentrée, le nombre de décès est en légère augmentation par rapport aux deux années précédentes

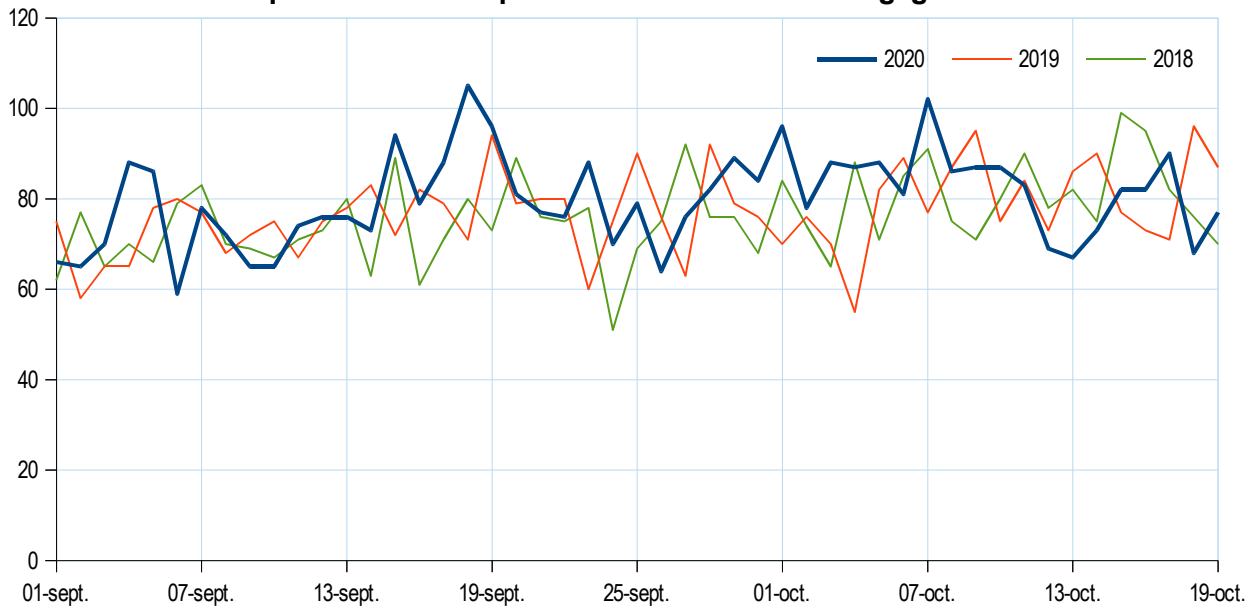
Entre le 1<sup>er</sup> septembre et le 19 octobre 2020, 3 912 décès, toutes causes confondues, ont été enregistrés en Bourgogne-Franche-Comté à la date du 30 octobre, soit 3,6 % de plus qu'en 2019 et 5,0 % de plus qu'en 2018. Cette évolution est toutefois encore provisoire.

Par rapport à 2019, la hausse constatée des décès sur cette période reste relativement modérée. Depuis le 1<sup>er</sup> septembre, cela correspond, en moyenne, à 80 décès par jour contre 77 en 2019.

La Bourgogne-Franche-Comté fait partie des régions où l'augmentation des décès est la plus faible après la Normandie (+ 2,4 %), les Pays de la Loire (+ 2,5 %) et la Bretagne (+ 2,9 %). Seules les régions Centre-Val de Loire (- 1,1 %), Grand Est (- 2,2 %) et la Réunion (- 6,0 %) enregistrent un nombre de décès entre 1<sup>er</sup> septembre et 19 octobre inférieur à 2019.

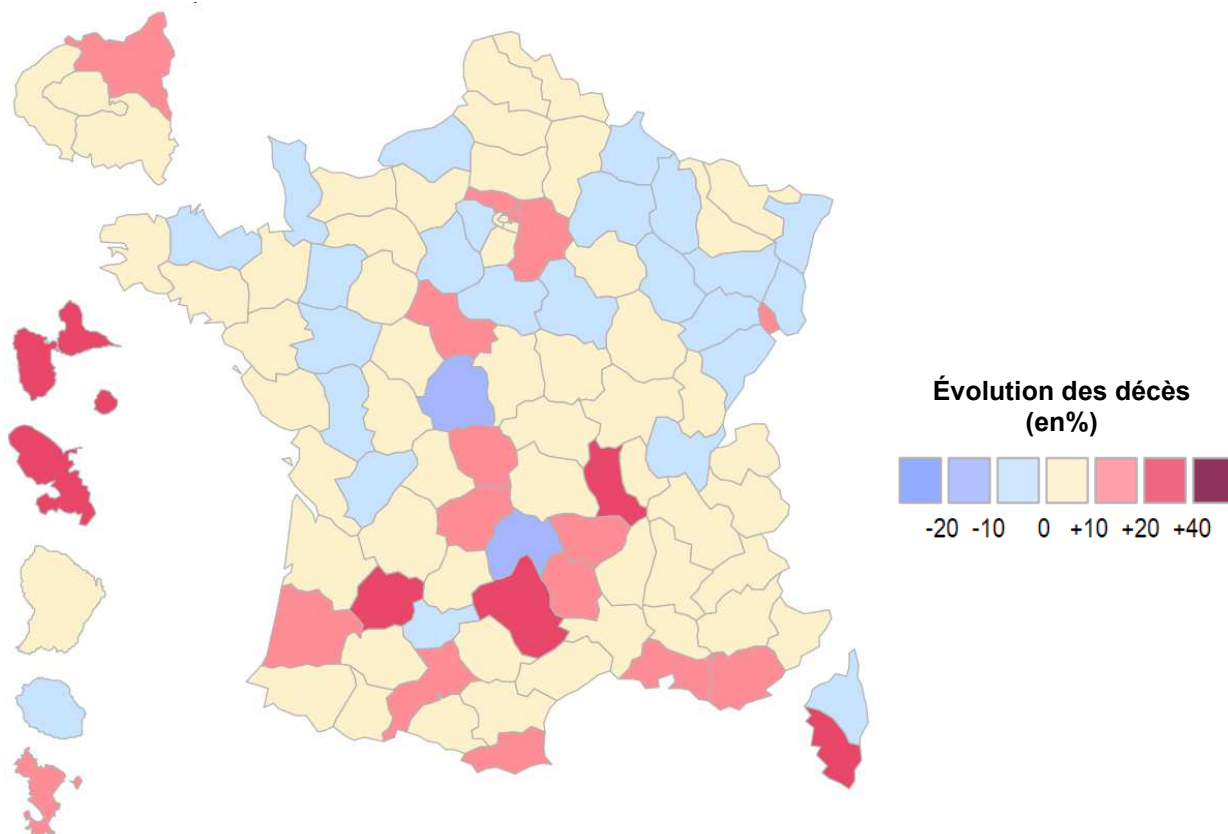
Au niveau départemental, c'est dans le Territoire de Belfort que l'excédent de décès est le plus élevé dans la région (+ 15,0 %). Cela s'explique en partie par la présence de l'hôpital Nord Franche-Comté à Trévenans (90). La Côte-d'Or, le Jura, la Nièvre et la Saône-et-Loire enregistrent une hausse des décès supérieure à la moyenne régionale mais inférieure à 10 %. À l'inverse, la Haute-Saône, le Doubs et l'Yonne se caractérisent par une baisse du nombre de décès par rapport à 2019.

### Évolution des décès quotidiens du 1<sup>er</sup> septembre au 19 octobre en Bourgogne-Franche-Comté



Note : ensemble des décès transmis par voie dématérialisée ou voie papier par les mairies à l'Insee  
 Source : Insee, État civil

### Évolution des décès cumulés par département du 1<sup>er</sup> septembre au 19 octobre 2020 rapportés aux décès cumulés du 1<sup>er</sup> septembre au 19 octobre 2019



Note : ensemble des décès transmis par voie dématérialisée ou voie papier par les mairies à l'Insee  
 Source : Insee, État civil

## Nombre de décès survenus entre le 1<sup>er</sup> septembre et le 19 octobre

	2020	2019	2018	Évolution (en %)	
				2020 / 2019	2020 / 2018
Côte-d'Or	775	726	699	+ 7	+ 11
Doubs	573	586	621	- 2	- 8
Jura	330	308	267	+ 7	+ 24
Nièvre	345	333	350	+ 4	- 1
Haute-Saône	259	261	262	- 1	- 1
Saône-et-Loire	842	776	755	+ 9	+ 12
Yonne	512	547	549	- 6	- 7
Territoire de Belfort	276	240	222	+ 15	+ 24
<b>Bourgogne-Franche-Comté</b>	<b>3 912</b>	<b>3 777</b>	<b>3 725</b>	<b>+ 4</b>	<b>+ 5</b>
<b>France</b>	<b>80 956</b>	<b>76 973</b>	<b>76 570</b>	<b>+ 5</b>	<b>+ 6</b>

Note : ensemble des décès transmis par voie dématérialisée ou voie papier par les mairies à l'Insee  
Source : Insee, État civil

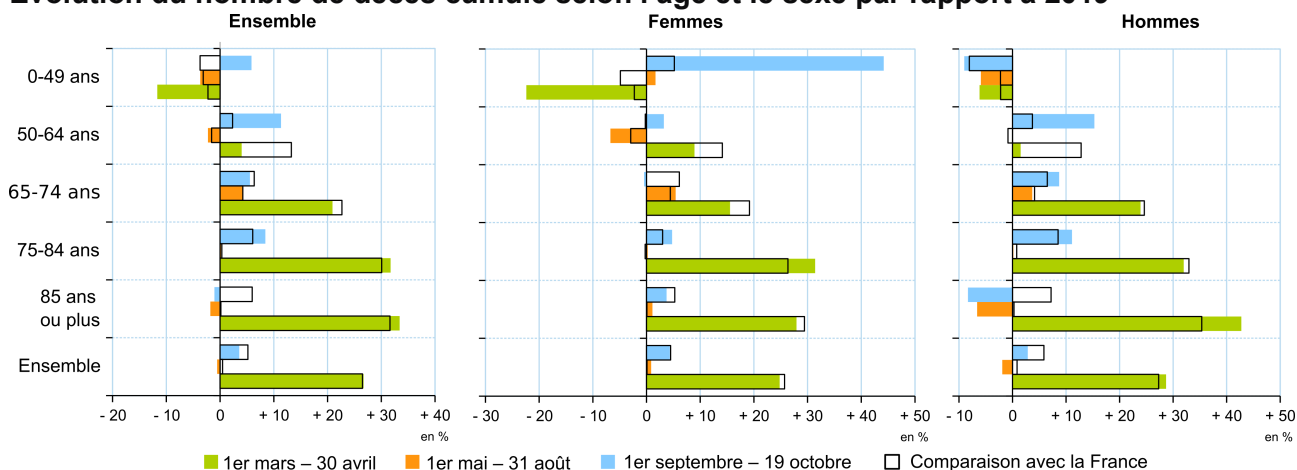
### Un excédent de décès à toutes les classes d'âge sauf chez les 85 ans et plus

Si le nombre de décès a augmenté de 3,6 % en Bourgogne-Franche-Comté sur la période du 1<sup>er</sup> septembre au 19 octobre 2020 par rapport à la même période de l'an passé, il est légèrement en baisse (- 1 %) chez les 85 ans ou plus.

En baisse durant le confinement de mars-avril puis durant l'été, le nombre de décès est reparti à la hausse depuis la rentrée chez les moins de 50 ans (+ 6 %). Cependant ces décès ne représentent que 4 % du total toutes classes d'âge confondues. L'essentiel de la hausse de la mortalité est regroupée chez les 50-64 ans (+ 11 %), les 65-74 ans (+ 6 %) et les 75-84 ans (+ 8 %).

Tous âges confondus, le nombre de décès augmente sur cette période entre 2019 et 2020 de 4 % pour les femmes et de 3 % pour les hommes.

### Évolution du nombre de décès cumulé selon l'âge et le sexe par rapport à 2019



Note : ensemble des décès transmis par voie dématérialisée ou voie papier par les mairies à l'Insee  
Source : Insee, État civil

### Nombre de décès cumulés selon l'âge et le sexe du 1<sup>er</sup> mars au 19 octobre 2020

	Ensemble (F+H)			Femmes			Hommes		
	Du 1 <sup>er</sup> mars au 30 avril	Du 1 <sup>er</sup> mai au 31 août	Du 1 <sup>er</sup> sept. Au 19 oct.	Du 1 <sup>er</sup> mars au 30 avril	Du 1 <sup>er</sup> mai au 31 août	Du 1 <sup>er</sup> sept. Au 19 oct.	Du 1 <sup>er</sup> mars au 30 avril	Du 1 <sup>er</sup> mai au 31 août	Du 1 <sup>er</sup> sept. Au 19 oct.
85 ans ou plus	3 530	4 416	1 800	2 134	2 834	1 139	1 396	1 582	661
75-84 ans	1 428	2 052	862	615	890	352	813	1 162	510
65-74 ans	913	1 537	665	312	525	216	601	1 012	449
50-64 ans	517	953	422	183	305	128	334	648	294
0-49 ans	174	392	163	52	121	62	122	271	101
<b>Ensemble</b>	<b>6 562</b>	<b>9 350</b>	<b>3 912</b>	<b>3 296</b>	<b>4 675</b>	<b>1 897</b>	<b>3 266</b>	<b>4 675</b>	<b>2 015</b>

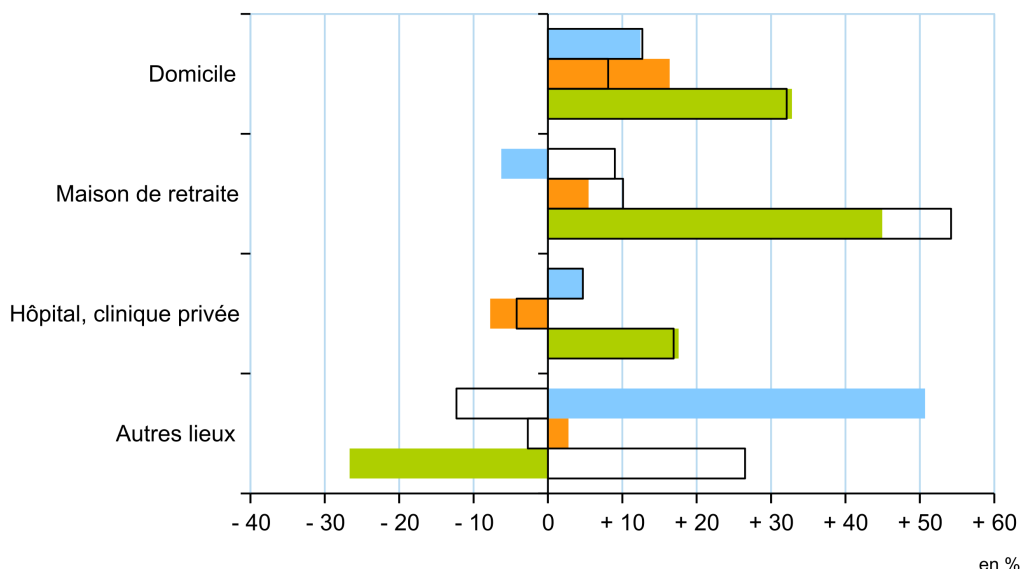
Note : ensemble des décès transmis par voie dématérialisée ou voie papier par les mairies à l'Insee  
Source : Insee, État civil

## Excédent de décès dans les hôpitaux, baisse dans les maisons de retraite

Alors que sur la période mai-août 2020, les décès ayant eu lieu à l'hôpital ou en clinique diminuaient par rapport à la même période en 2019 (- 8 %), ils augmentent entre le 1<sup>er</sup> septembre et le 19 octobre 2020 par rapport à 2019 (+ 5 %). Les décès survenus à domicile depuis la rentrée demeurent plus nombreux qu'en 2019 (+ 12 %). À l'inverse, les décès en maison de retraite sont moins nombreux (- 6 %) alors qu'en France la situation est inverse (+ 9 %). À noter toutefois que l'information sur le lieu de décès transmise par les mairies est déclarative et sa qualité dépend du degré de connaissance du déclarant sur les circonstances du décès ainsi que de sa capacité et de celle de l'officier d'état civil à choisir la modalité appropriée.

### Évolution du nombre de décès cumulé selon le lieu où il a été déclaré par rapport à 2019

■ 1er septembre – 19 octobre ■ 1er mai – 31 août ■ 1er mars – 30 avril □ Comparaison France



Note : ensemble des décès transmis par voie dématérialisée ou voie papier par les mairies à l'Insee  
Source : Insee, État civil

### Décès cumulés en Bourgogne-Franche-Comté selon le lieu où il a été déclaré

	2020			Évolution 2019-2020 (en %)		
	Du 1 <sup>er</sup> mars au 30 avril	Du 1 <sup>er</sup> mai au 31 août	Du 1 <sup>er</sup> sept. Au 19 oct.	Du 1 <sup>er</sup> mars au 30 avril	Du 1 <sup>er</sup> mai au 31 août	Du 1 <sup>er</sup> sept. Au 19 oct.
Ensemble	6 562	9 350	3 912	+ 26,7	- 0,5	+ 3,6
dont :						
Hôpital, clinique privée	3 192	4 726	2 027	+ 17,6	- 7,8	+ 4,6
Maison de retraite	1 232	1 505	597	+ 44,9	+ 5,5	- 6,3
Domicile	1 348	2 062	877	+ 32,8	+ 16,4	+ 12,4
Autres lieux	99	260	107	- 26,7	+ 2,8	+ 50,7

Note : ensemble des décès transmis par voie dématérialisée ou voie papier par les mairies à l'Insee  
Source : Insee, État civil

#### Note méthodologique :

Exceptionnellement, l'Insee diffuse le nombre de décès par jour et par département. Il s'agit de décès toutes causes confondues et pas seulement des décès liés à la Covid19. Les décès sont enregistrés dans la commune où ils ont eu lieu (et non au lieu de résidence), à la date du décès. Les décès survenus pendant une période en 2020 sont comparés aux décès survenus pendant la même période en 2019 (et parfois 2018). Lorsque les décès 2020 sont supérieurs à ceux de 2019 (ou en 2018), on parle d'excédent de décès.

L'analyse des décès entre le **1<sup>er</sup> mars et le 19 octobre** porte sur les décès transmis par **voie dématérialisée ou par voie papier** par les mairies à l'Insee.

Les données sont disponibles sous forme de tableaux, cartes et graphiques sur le site de l'Insee.

<https://www.insee.fr/fr/statistiques/4487854>

Pour plus d'informations, vous pouvez également télécharger la note méthodologique complète à cette adresse :

[https://www.insee.fr/fr/statistiques/fichier/4487861/2020-07-31\\_note\\_methodo\\_decès\\_quotidiens.pdf](https://www.insee.fr/fr/statistiques/fichier/4487861/2020-07-31_note_methodo_decès_quotidiens.pdf)

Les statistiques diffusées sont provisoires et sont actualisées toutes les semaines.