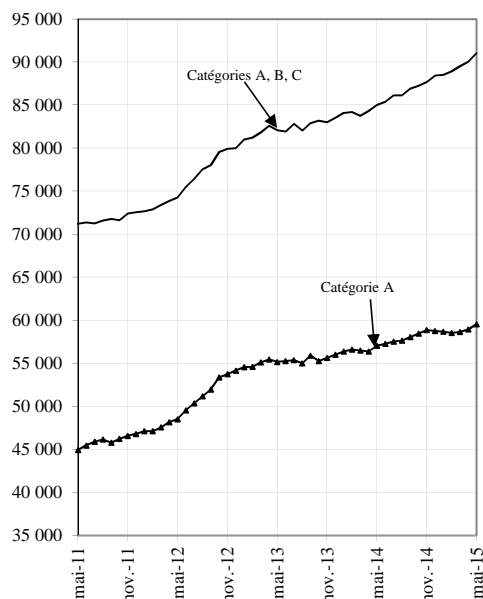


Demandeurs d'emploi inscrits et offres collectées par Pôle emploi en région Franche-Comté en Mai 2015

Demandeurs d'emploi inscrits en fin de mois à Pôle emploi Catégories A et A, B, C (cvs en milliers)



Fin Mai 2015, le nombre de demandeurs d'emploi inscrits à Pôle emploi de catégorie A s'établit à 59 542 en Franche-Comté. Ce nombre augmente de 1,0 % par rapport à fin Avril 2015 (soit + 595). Sur un an, il est en hausse de 4,4 %.

En France métropolitaine, le nombre de demandeurs d'emploi inscrits en catégorie A augmente de 0,5 % par rapport à fin Avril 2015 (+ 5,0 % sur un an).

En Franche-Comté, le nombre de demandeurs d'emploi inscrits à Pôle emploi de catégories A, B, C s'établit à 91 047, fin Mai 2015. Ce nombre augmente de 1,1 % (soit + 997) sur un mois. Sur un an, il est en hausse de 7,1 %.

En France métropolitaine, le nombre de demandeurs d'emploi inscrits en catégories A, B, C augmente de 1,3 % par rapport à fin Avril 2015 (+ 7,9 % sur un an).

Demandeurs d'emploi inscrits en fin de mois à Pôle emploi

Effectifs et %

Données CVS	Mai	Avril	Mai	Variation	Variation
	2014	2015	2015	sur un mois	sur un an
Franche-Comté					
Catégorie A (actes positifs de recherche d'emploi, sans emploi)	57 059	58 947	59 542	+ 1,0	+ 4,4
Catégories B, C (actes positifs de recherche d'emploi)	27 955	31 103	31 505	+ 1,3	+ 12,7
Catégories A, B, C (actes positifs de recherche d'emploi)	85 014	90 050	91 047	+ 1,1	+ 7,1
Catégorie D (sans actes positifs de recherche d'emploi, sans emploi)	5 061	5 295	4 983	- 5,9	- 1,5
Catégorie E (sans actes positifs de recherche d'emploi, en emploi)	5 489	4 840	4 844	+ 0,1	- 11,8
Catégories A, B, C, D, E (ensemble)	95 564	100 185	100 874	+ 0,7	+ 5,6

Pour mémoire :

France métropolitaine

Effectifs et %

Catégorie A (actes positifs de recherche d'emploi, sans emploi)	3 383 700	3 536 000	3 552 200	+ 0,5	+ 5,0
Catégories B, C (actes positifs de recherche d'emploi)	1 634 400	1 808 600	1 862 000	+ 3,0	+ 13,9
Catégories A, B, C (actes positifs de recherche d'emploi)	5 018 100	5 344 600	5 414 200	+ 1,3	+ 7,9
Catégorie D (sans actes positifs de recherche d'emploi, sans emploi)	277 900	275 300	273 400	- 0,7	- 1,6
Catégorie E (sans actes positifs de recherche d'emploi, en emploi)	394 100	377 900	378 000	+ 0,0	- 4,1
Catégories A, B, C, D, E (ensemble)	5 690 100	5 997 800	6 065 600	+ 1,1	+ 6,6

Sources : STMT - Pôle emploi, Dares. Cvs : Direccte de Franche-Comté, Dares.

Information :

Chaque mois, les demandeurs d'emploi doivent actualiser leur situation pour rester inscrits à Pôle emploi ; 5 jours avant la clôture de cette campagne d'actualisation, un message de relance est envoyé aux demandeurs d'emploi qui ne l'ont pas encore fait.

Au mois de mai 2015, constatant que le nombre de demandeurs d'emploi ayant actualisé leur situation à la suite de la relance habituelle était sensiblement plus faible que d'ordinaire, Pôle emploi a procédé à deux relances supplémentaires.

Ces particularités de la période d'actualisation de mai 2015 ont eu, ce mois-ci, un impact à la baisse sur le nombre de sorties de catégories A, B, C pour défaut d'actualisation et, par conséquent, à la hausse sur le nombre de demandeurs d'emploi en catégories A, B, C.

1- DEMANDEURS D'EMPLOI PAR DEPARTEMENT

S'agissant de la catégorie A, selon le département, le nombre de demandeurs d'emploi varie en Mai 2015 par rapport à fin Avril 2015 entre + 0,2 % et + 1,6 % : Doubs (+ 1,4 %), Jura (+ 0,2 %), Haute-Saône (+ 0,3 %), Territoire de Belfort (+ 1,6 %).

S'agissant de l'ensemble des catégories A,B,C selon le département, le nombre de demandeurs d'emploi varie en Mai 2015 par rapport à fin Avril 2015 entre + 0,7 % et + 1,5 % : Doubs (+ 1,0 %), Jura (+ 1,5 %), Haute-Saône (+ 0,7 %), Territoire de Belfort (+ 1,3 %).

Demandeurs inscrits en fin de mois à Pôle emploi en Franche-Comté (catégorie A)

<i>Données CVS</i>	<i>Effectifs et %</i>				
	Mai 2014	Avril 2015	Mai 2015	Variation sur un mois	Variation sur un an
Doubs	26 628	27 697	28 094	+ 1,4	+ 5,5
Jura	9 967	10 710	10 728	+ 0,2	+ 7,6
Haute-Saône	11 979	11 909	11 950	+ 0,3	- 0,2
Territoire de Belfort	8 485	8 632	8 769	+ 1,6	+ 3,3
Ensemble	57 059	58 947	59 542	+ 1,0	+ 4,4

Sources : STMT - Pôle emploi, Dares. Cvs : Direccte de Franche-Comté, Dares.

Demandeurs inscrits en fin de mois à Pôle emploi en Franche-Comté (catégories A, B, C)

<i>Données CVS</i>	<i>Effectifs et %</i>				
	Mai 2014	Avril 2015	Mai 2015	Variation sur un mois	Variation sur un an
Doubs	39 312	41 886	42 319	+ 1,0	+ 7,6
Jura	16 181	17 497	17 765	+ 1,5	+ 9,8
Haute-Saône	17 710	18 286	18 418	+ 0,7	+ 4,0
Territoire de Belfort	11 811	12 381	12 545	+ 1,3	+ 6,2
Ensemble	85 014	90 050	91 047	+ 1,1	+ 7,1

Sources : STMT - Pôle emploi, Dares. Cvs : Direccte de Franche-Comté, Dares.

2.a - DEMANDEURS D'EMPLOI PAR SEXE ET TRANCHE D'ÂGE

Catégorie A

En région Franche-Comté le nombre de demandeurs d'emploi de catégorie A augmente de 0,9 % en Mai 2015 pour les hommes (+ 3,8 % sur un an) et augmente de 1,1 % pour les femmes (+ 5 % sur un an). Le nombre de demandeurs d'emploi de catégorie A de moins de 25 ans diminue de 0,6 % en Mai (+ 0,2 % sur un an). Le nombre de ceux âgés de 25 à 49 ans augmente de 1,3 % (+ 4,7 % sur un an) et le nombre de ceux de 50 ans et plus s'accroît de 1,4 % (+ 6,6 % sur un an).

Demandeurs d'emploi inscrits en fin de mois à Pôle emploi

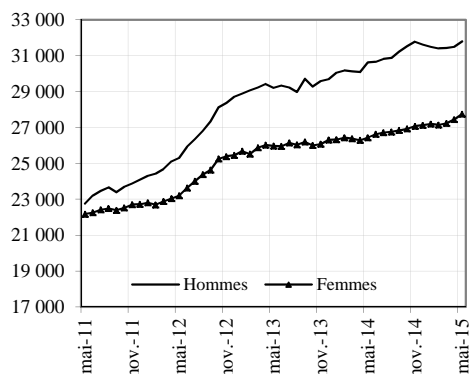
(catégorie A)

Effectifs et %

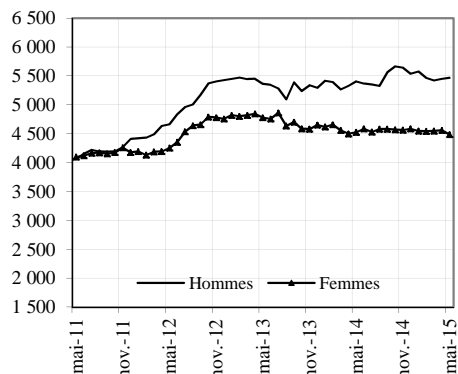
Données CVS	Mai	Avril	Mai	Variation sur un mois	Variation sur un an
	2014	2015	2015		
Franche-Comté					
Hommes	30 621	31 503	31 791	+ 0,9	+ 3,8
Femmes	26 438	27 445	27 751	+ 1,1	+ 5,0
Moins de 25 ans	9 933	10 008	9 952	- 0,6	+ 0,2
Entre 25 et 49 ans	33 270	34 378	34 821	+ 1,3	+ 4,7
50 ans et plus	13 856	14 561	14 769	+ 1,4	+ 6,6
Hommes de moins de 25 ans	5 409	5 450	5 465	+ 0,3	+ 1,0
Hommes de 25 à 49 ans	17 903	18 408	18 634	+ 1,2	+ 4,1
Hommes de 50 ans et plus	7 309	7 644	7 692	+ 0,6	+ 5,2
Femmes de moins de 25 ans	4 524	4 558	4 487	- 1,6	- 0,8
Femmes de 25 à 49 ans	15 367	15 970	16 187	+ 1,4	+ 5,3
Femmes de 50 ans et plus	6 547	6 916	7 077	+ 2,3	+ 8,1
Ensemble de la catégorie A	57 059	58 947	59 542	+ 1,0	+ 4,4

Sources : STMT - Pôle emploi, Dares. Cvs : Directe de Franche-Comté, Dares.

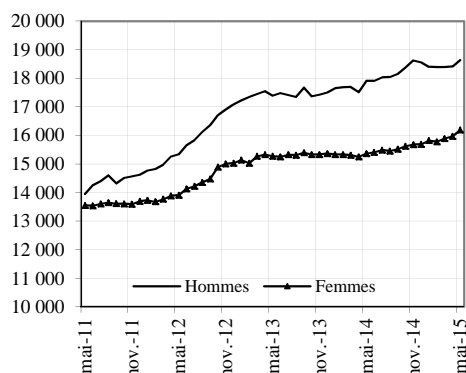
Par sexe (cvs)



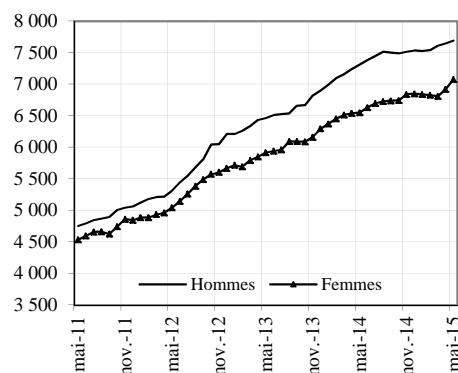
Moins de 25 ans (cvs)



Entre 25 et 49 ans (cvs)



50 ans et plus (cvs)



Avertissement :

En raison de la défaillance dans l'acheminement d'une partie des messages de relance envoyés aux demandeurs d'emploi lors de la campagne d'actualisation du mois d'août 2013, le nombre des sorties pour défaut d'actualisation enregistrées au mois d'août 2013 a été inhabituellement élevé, ce qui a eu un impact à la baisse sur le nombre de demandeurs d'emploi inscrits fin août 2013.

2.b - DEMANDEURS D'EMPLOI PAR SEXE ET TRANCHE D'ÂGE

Catégories A, B, C

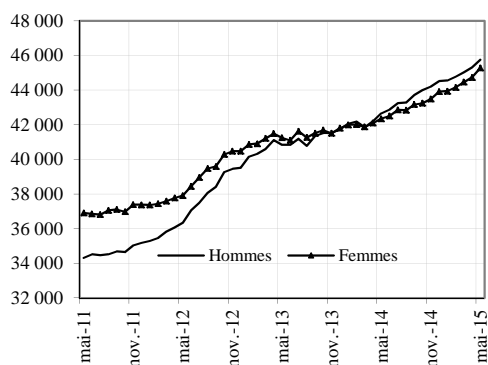
Parmi l'ensemble des demandeurs d'emploi de catégories A, B, C, en Franche-Comté, le nombre d'hommes augmente de 1,0 % en Mai (+ 7,3 % sur un an) et le nombre de femmes augmente de 1,2 % (+ 6,9 % sur un an). Le nombre de demandeurs d'emploi de catégories A, B, C de moins de 25 ans augmente de 0,4 % en Mai (+ 4,5 % sur un an). Le nombre de ceux de 25 à 49 ans augmente de 1,1 % (+ 7,4 % sur un an) et celui de 50 ans et plus s'accroît de 1,5 % (+ 8,3 % sur un an).

Demandeurs d'emploi inscrits en fin de mois à Pôle emploi (catégories A,B, C)

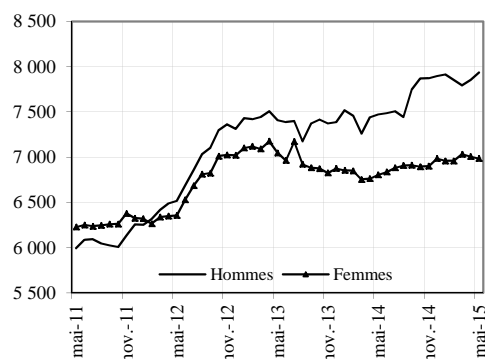
<i>Données CVS</i>	Mai 2014	Avril 2015	Mai 2015	Variation sur un mois	Variation sur un an
<i>Effectifs et %</i>					
Franche-Comté					
Hommes	42 663	45 313	45 767	+ 1,0	+ 7,3
Femmes	42 351	44 737	45 280	+ 1,2	+ 6,9
Moins de 25 ans	14 279	14 861	14 923	+ 0,4	+ 4,5
Entre 25 et 49 ans	51 216	54 372	54 985	+ 1,1	+ 7,4
50 ans et plus	19 519	20 817	21 139	+ 1,5	+ 8,3
Hommes de moins de 25 ans	7 474	7 856	7 937	+ 1,0	+ 6,2
Hommes de 25 à 49 ans	26 058	27 711	27 978	+ 1,0	+ 7,4
Hommes de 50 ans et plus	9 131	9 746	9 852	+ 1,1	+ 7,9
Femmes de moins de 25 ans	6 805	7 005	6 986	- 0,3	+ 2,7
Femmes de 25 à 49 ans	25 158	26 661	27 007	+ 1,3	+ 7,3
Femmes de 50 ans et plus	10 388	11 071	11 287	+ 2,0	+ 8,7
Ensemble des catégories A, B, C	85 014	90 050	91 047	+ 1,1	+ 7,1

Sources : STMT - Pôle emploi, Dares. Cvs : Directe de Franche-Comté, Dares.

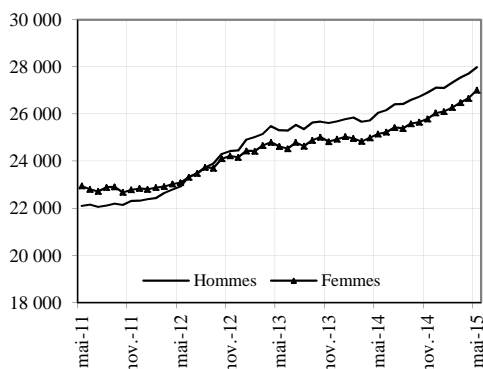
Par sexe (cvs)



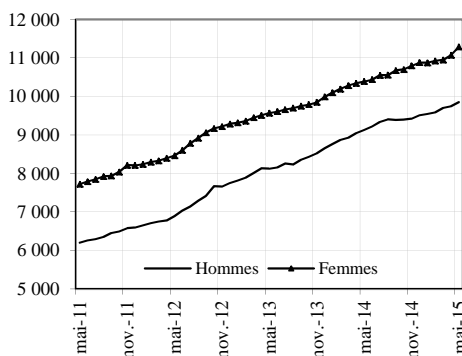
Moins de 25 ans (cvs)



Entre 25 et 49 ans (cvs)



50 ans et plus (cvs)



Avertissement :

En raison de la défaillance dans l'acheminement d'une partie des messages de relance envoyés aux demandeurs d'emploi lors de la campagne d'actualisation du mois d'août 2013, le nombre des sorties pour défaut d'actualisation enregistrées au mois d'août 2013 a été inhabituellement élevé, ce qui a eu un impact à la baisse sur le nombre de demandeurs d'emploi inscrits fin août 2013.

3 - ANCIENNETÉ D'INSCRIPTION SUR LES LISTES DES DEMANDEURS D'EMPLOI

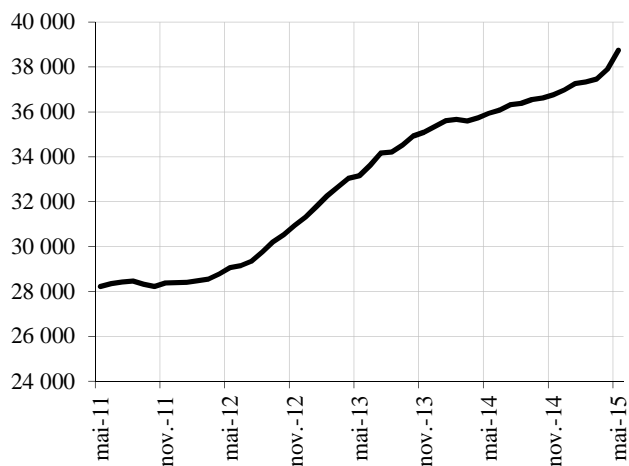
En Franche-Comté, le nombre de demandeurs d'emploi inscrits à Pôle emploi en catégories A, B, C depuis un an ou plus augmente de 7,8 % sur un an. Le nombre d'inscrits depuis moins d'un an augmente de 6,6 % sur un an.

Ancienneté d'inscription sur les listes des demandeurs d'emploi inscrits en fin de mois à Pôle emploi (catégories A, B, C)

Données CVS	Effectifs et %				
	Mai 2014	Avril 2015	Mai 2015	Variation sur un mois	Variation sur un an
Franche-Comté					
- Moins de 1 an	49 078	52 153	52 302	+ 0,3	+ 6,6
- 1 an ou plus	35 936	37 897	38 745	+ 2,2	+ 7,8
Part des demandeurs d'emploi inscrits depuis un an ou plus (%)	42,3	42,1	42,6	+ 0,5 pt	+ 0,3 pt
<i>Pour mémoire :</i>					
France métropolitaine (CVS-CJO)					
Part des demandeurs d'emploi inscrits depuis un an ou plus (%)	42,5	43,7	43,7	0,0 pt	+ 1,2 pt

Sources : STMT - Pôle emploi, Dares. Cvs : Direccte de Franche-Comté, Dares.

Demandeurs d'emploi inscrits depuis un an ou plus
(données CVS)



4 - FLUX D'ENTRÉES ET DE SORTIES PAR MOTIF

En Franche-Comté, le nombre d'entrées à Pôle emploi en catégories A, B, C est en baisse au cours des trois derniers mois (- 1,6 % par rapport aux trois mois précédents). Les évolutions sont, par motif, de - 1,2 % pour les fins de contrats à durée déterminée, - 0,9 % pour les fins de mission d'intérim, - 17,6 % pour les licenciements économiques, + 1,3 % pour les autres licenciements, - 5,6 % pour les démissions, + 9,6 % pour les premières entrées, - 8,3 % pour les reprises d'activité et de - 1,0 % pour les autres cas.

Parallèlement, le nombre de sorties de catégories A, B, C est en baisse en Franche-Comté au cours des trois derniers mois (- 6,6 % par rapport aux trois mois précédents). Les évolutions sont, par motif, de - 6,3 % pour les reprises d'emploi déclarées, - 10,9 % pour les entrées en stage, - 9,1 % pour les arrêts de recherche, - 6,7 % pour les cessations d'inscription pour défaut d'actualisation, - 10,3 % pour les radiations administratives, + 3,6 % pour les autres cas.

Entrées à Pôle emploi par motif (catégories A, B, C)

Données CVS	Effectifs et %					
	Mai 2014	Avril 2015	Mai 2015	Répartition des motifs en %	Variation trimestrielle sur trois mois glissants (1)	Variation annuelle sur trois mois glissants (2)
Franche-Comté						
Fins de contrat à durée déterminée	1 796	1 916	1 721	21,7	- 1,2	+ 1,8
Fins de mission d'intérim	714	700	674	8,5	- 0,9	- 3,9
Licenciements économiques (3)	278	251	254	3,2	- 17,6	- 2,2
Autres licenciements	679	732	653	8,2	+ 1,3	+ 2,3
Démissions	215	255	185	2,3	- 5,6	+ 2,1
Premières entrées	667	783	567	7,2	+ 9,6	- 1,8
Reprises d'activité	797	827	723	9,1	- 8,3	+ 2,7
Autres cas	3 428	3 271	3 139	39,7	- 1,0	- 0,8
Ensemble	8 574	8 735	7 916	100,0	- 1,6	+ 0,0
<i>Pour mémoire :</i>						
France métropolitaine (CVS-CJO)	503 700	517 200	490 500		+ 0,5	- 0,7

Sources : STMT - Pôle emploi, Dares. Cvs : Directe de Franche-Comté, Dares.

Sorties de Pôle emploi par motif (catégories A, B, C)

Données CVS	Effectifs et %					
	Mai 2014	Avril 2015	Mai 2015	Répartition des motifs en %	Variation trimestrielle sur trois mois glissants(1)	Variation annuelle sur trois mois glissants (2)
Franche-Comté						
Reprises d'emploi déclarées	1 387	1 387	1 396	20,4	- 6,3	- 5,4
Entrées en stage	951	872	574	8,4	- 10,9	- 20,6
Arrêts de recherche (maternité, maladie, retraite) :	684	651	643	9,4	- 9,1	- 1,9
- dont maladies	373	404	379	5,5	- 0,3	+ 0,5
Cessations d'inscription pour défaut d'actualisation	3 100	3 248	2 609	38,1	- 6,7	- 5,0
Radiations administratives	838	941	728	10,6	- 10,3	- 4,2
Autres cas	739	973	900	13,1	+ 3,6	+ 13,3
Ensemble	7 699	8 072	6 850	100,0	- 6,6	- 4,8
<i>Pour mémoire :</i>						
France métropolitaine (CVS-CJO)	470 900	462 300	418 600		- 4,0	- 5,7

Sources : STMT - Pôle emploi, Dares. Cvs : Directe de Franche-Comté, Dares.

- (1) : Evolution sur les trois derniers mois par rapport aux trois mois précédents
(2) : Evolution sur les trois derniers mois par rapport aux mêmes trois mois de l'année précédente
(3) : Y compris fins de conventions de conversion, de PAP anticipés, de CRP et de CTP.

Avertissement :

Au mois de mai 2015, constatant que le nombre de demandeurs d'emploi ayant actualisé leur situation à la suite de la relance habituelle était sensiblement plus faible que d'ordinaire, Pôle emploi a procédé à deux relances supplémentaires.

Ces particularités de la période d'actualisation de mai 2015 ont eu, ce mois-ci, un impact à la baisse sur le nombre de sorties de catégories A, B, C pour défaut d'actualisation et, par conséquent, à la hausse sur le nombre de demandeurs d'emploi en catégories A, B, C.

5 - DEMANDEURS D'EMPLOI AYANT UN DROIT PAYABLE AU RSA

En Franche-Comté, à fin Mai 2015, le nombre de demandeurs inscrits en catégorie A et ayant un droit payable au Revenu de Solidarité Active (RSA) est de 11319 (soit 19,8 % des demandeurs d'emploi inscrits en catégorie A, données brutes).

En Mai 2015, le nombre de demandeurs d'emploi inscrits en catégories A, B, C et ayant un droit payable au RSA est de 14443 (soit 16,2 % des demandeurs d'emploi inscrits en catégories A, B, C, données brutes).

Les entrées à Pôle emploi en catégories A, B, C des bénéficiaires ayant un droit payable au RSA sont de 1083 en Mai 2015 (soit 17,0 % des entrées en catégories A, B, C, données brutes). Les sorties de Pôle emploi en catégories A, B, C des bénéficiaires ayant un droit payable au RSA sont de 1089 (soit 16,9 % de sorties en catégories A, B, C, données brutes).

Demandeurs d'emploi ayant un droit payable au RSA inscrits en fin de mois à Pôle emploi

Effectifs et %

<i>Données brutes</i>	Mai 2014	Avril 2015	Mai 2015	Variation sur un an
Franche-Comté				
Catégorie A	10 170	11 362	11 319	+ 11,3
Catégorie B	1 354	1 398	1 461	+ 7,9
Catégorie C	1 122	1 588	1 663	+ 48,2
Catégories A, B, C	12 646	14 348	14 443	+ 14,2
Catégorie D	412	453	402	- 2,4
Catégorie E	1 078	712	720	- 33,2
Catégories A, B, C, D, E	14 136	15 513	15 565	+ 10,1
Part dans l'ensemble des demandeurs d'emploi de catégorie A	18,6	19,8	19,8	+ 1,2 pt
Part dans l'ensemble des demandeurs d'emploi de catégories A, B, C	15,2	16,1	16,2	+ 1,0 pt
<i>Pour mémoire :</i>				
France métropolitaine				
Part dans l'ensemble des demandeurs d'emploi de catégorie A	21,0	21,9	21,9	+ 0,9 pt
Part dans l'ensemble des demandeurs d'emploi de catégories A, B, C	17,3	17,8	17,9	+ 0,6 pt

Sources : STMT - Pôle emploi, Dares.

Demandeurs d'emploi ayant un droit payable au RSA inscrits en fin de mois à Pôle emploi (catégories de RSA*)

Effectifs et %

<i>Données brutes</i>	Mai 2014	Avril 2015	Mai 2015	Variation sur un an
Franche-Comté				
Demandeurs d'emploi en catégorie A				
RSA socle seul	8 116	9 089	9 022	+ 11,2
RSA socle et activité	900	956	1 002	+ 11,3
RSA activité seul	1 154	1 317	1 295	+ 12,2
Demandeurs d'emploi en catégories A, B, C				
RSA socle seul	8 730	9 773	9 783	+ 12,1
RSA socle et activité	1 652	1 797	1 860	+ 12,6
RSA activité seul	2 264	2 778	2 800	+ 23,7

Sources : STMT - Pôle emploi, Dares.

* cf. encadré 1 pour une définition des catégories

Entrées et sorties à Pôle emploi des demandeurs d'emploi ayant un droit payable au RSA (catégories A, B, C)

Effectifs et %

<i>Données brutes</i>	Mai 2014	Avril 2015	Mai 2015	Variation sur un an
Franche-Comté				
Entrées				
Entrées des demandeurs d'emploi ayant un droit payable au RSA	1 138	1 319	1 083	- 4,8
Part dans l'ensemble des entrées	16,5	17,6	17,0	+ 0,5 pt
Sorties				
Sorties des demandeurs d'emploi ayant un droit payable au RSA	1 251	1 365	1 089	- 12,9
Part dans l'ensemble des sorties	17,2	17,1	16,9	- 0,3 pt

Sources : STMT - Pôle emploi, Dares.

6 - OFFRES D'EMPLOI COLLECTÉES PAR PÔLE EMPLOI

Le nombre des offres d'emploi collectées par Pôle emploi recule de 1,2 % en Franche-Comté au cours des trois derniers mois, par rapport aux trois mois précédents. Dans le détail, les offres d'emplois durables (six mois ou plus) diminuent de 0,3 % et les offres d'emplois non durables (de moins de 6 mois) diminuent de 2,0 %.

Offres d'emploi collectées par Pôle emploi

	<i>Effectifs et %</i>				
<i>Données cvs</i>	Mai 2014	Avril 2015	Mai 2015	Variation trimestrielle sur trois mois glissants (1)	Variation annuelle sur trois mois glissants (2)
Franche-Comté					
- Emplois durables (6 mois ou plus)	1 158	1 447	1 260	- 0,3	+ 6,8
- Emplois non durables (moins de 6 mois)	1 478	1 609	1 290	- 2,0	- 16,2
Ensemble	2 636	3 056	2 550	- 1,2	- 6,1
Pour mémoire :					
France métropolitaine (CVS-CJO)					
- Emplois durables (6 mois ou plus)	103 600	111 600	114 200	+ 1,8	+ 5,0
- Emplois non durables (moins de 6 mois)	106 500	110 400	107 500	+ 3,4	- 2,8
Ensemble	210 100	222 000	221 700	+ 2,6	+ 1,0

Sources : STMT - Pôle emploi, Dares. Cvs : Direccte de Franche-Comté, Dares.

(1) : Evolution sur les trois derniers mois par rapport aux trois mois précédents

(2) : Evolution sur les trois derniers mois par rapport aux mêmes trois mois de l'année précédente

Avertissement :

Les offres collectées par Pôle emploi sont les offres d'emploi déposées par les employeurs auprès de Pôle emploi. Depuis juillet 2013, des offres déposées auprès de partenaires de Pôle emploi sont également publiées sur le site internet de Pôle emploi, afin de permettre une plus grande visibilité des offres et faciliter le rapprochement avec les demandes d'emploi. Le nombre d'offres d'emploi collectées publié ici ne correspond donc pas à l'ensemble des offres accessibles par les demandeurs d'emploi sur le site pole-emploi.fr.

Encadré 1 - Sources et définitions

Demandeurs d'emploi inscrits en fin de mois à Pôle emploi

Catégories de demandeurs d'emploi

Les demandeurs d'emploi inscrits à Pôle emploi sont regroupés en différentes catégories. Conformément aux recommandations du rapport du Cnis sur la définition d'indicateurs en matière d'emploi, de chômage, de sous-emploi et de précarité de l'emploi (septembre 2008), la Dares et Pôle emploi présentent à des fins d'analyse statistique les données sur les demandeurs d'emploi inscrits à Pôle emploi en fonction des catégories suivantes :

- catégorie A : demandeurs d'emploi tenus de faire des actes positifs de recherche d'emploi, sans emploi ;
- catégorie B : demandeurs d'emploi tenus de faire des actes positifs de recherche d'emploi, ayant exercé une activité réduite courte (i.e. de 78 heures ou moins au cours du mois) ;
- catégorie C : demandeurs d'emploi tenus de faire des actes positifs de recherche d'emploi, ayant exercé une activité réduite longue (i.e. de plus de 78 heures au cours du mois) ;
- catégorie D : demandeurs d'emploi non tenus de faire des actes positifs de recherche d'emploi (en raison d'un stage, d'une formation, d'une maladie...), sans emploi ;
- catégorie E : demandeurs d'emploi non tenus de faire des actes positifs de recherche d'emploi, en emploi (par exemple : bénéficiaires de contrats aidés).

Dans les fichiers administratifs de Pôle emploi, huit catégories de demandeurs d'emploi sont utilisées (catégories 1 à 8). Ces catégories ont été définies par arrêté (arrêté du 5 février 1992 complété par l'arrêté du 5 mai 1995). Jusqu'au mois de février 2009, les publications étaient fondées sur ces catégories. Le tableau suivant présente la correspondance entre les catégories utilisées à des fins de publication statistique à partir de mars 2009 et les catégories administratives auxquelles Pôle emploi a recours dans sa gestion des demandeurs d'emploi :

Catégories statistiques	Catégories administratives
Catégorie A	Catégories 1, 2, 3 hors activité réduite
Catégorie B	Catégories 1, 2, 3 en activité réduite
Catégorie C	Catégories 6, 7, 8
Catégorie D	Catégorie 4
Catégorie E	Catégorie 5
Catégories A, B, C	Catégories 1, 2, 3, 6, 7, 8

La situation réelle au regard de l'emploi des demandeurs d'emploi peut, dans certains cas, ne pas correspondre à la catégorie dans laquelle ils sont enregistrés : si cette correspondance est contrôlée pour les demandeurs d'emploi indemnisés, il n'en est pas de même des demandeurs d'emploi non indemnisés.

Les entrées et les sorties des listes de Pôle emploi sont enregistrées pour l'ensemble A, B, C et non au niveau de chacune des catégories A, B ou C.

Ancienneté sur les listes de Pôle emploi

L'ancienneté d'inscription à la fin du mois m sur les listes d'un demandeur d'emploi inscrit à Pôle emploi mesure le nombre de jours qu'il a passé sur les listes (en catégories A, B, C). Cette notion se rapporte aux effectifs de demandeurs d'emploi inscrits en catégorie A, B, et C.

Du fait du mode d'enregistrement des entrées et des sorties, il n'est pas possible de calculer l'ancienneté en catégorie A (respectivement B ou C) ou la durée passée sans discontinuité dans la catégorie A (respectivement B ou C).

De manière conventionnelle, un demandeur d'emploi qui est resté inscrit plus de 12 mois sur les listes de Pôle emploi (i.e. son ancienneté sur les listes est supérieure à 1 an) peut être qualifié de demandeur d'emploi de longue durée. S'il est inscrit depuis plus de 24 mois, il est considéré comme étant demandeur d'emploi de très longue durée.

Motifs d'entrée et de sortie des listes de Pôle emploi pour les catégories A, B, C

Les flux d'entrée et de sortie des listes sont présentés suivant différents motifs.

Parmi les motifs d'entrée :

- les premières entrées correspondent aux cas où la demande d'emploi est enregistrée alors que la personne se présente pour la première fois sur le marché du travail, notamment lorsqu'elle vient d'achever ses études ou lorsqu'elle était auparavant inactive ;

- les autres cas recouvrent des situations ne correspondant à aucune autre ventilation, y compris les entrées pour rupture conventionnelle de CDI.

Parmi les motifs de sortie :

- les arrêts de recherche sont liés à une maladie, un congé de maternité, un accident du travail, un départ en retraite ou une dispense de recherche d'emploi ;

- les cessations d'inscription pour défaut d'actualisation correspondent aux cas où le demandeur d'emploi n'a pas actualisé sa déclaration de situation mensuelle ;

Encadré 1 - Sources et définitions (suite)

- les radiations administratives peuvent intervenir lorsque le demandeur d'emploi ne répond pas à une convocation, lorsqu'il fait une fausse déclaration ou lorsqu'il refuse une offre d'emploi (le motif d'offre raisonnable d'emploi a été ajouté en octobre 2008), une formation, une visite médicale, un contrat d'apprentissage ou de professionnalisation, un contrat aidé, une action d'insertion. La suspension qui en découle peut aller de 15 jours à 12 mois suivant la cause ;
- les autres cas recouvrent des situations ne correspondant à aucune autre ventilation.

Les motifs de sortie des listes de Pôle emploi sont mal connus dans les fichiers administratifs. En particulier, dans les statistiques publiées ici, les reprises d'emploi déclarées sous-estiment le nombre de reprises réelles d'emploi. En effet, chaque mois, de nombreux demandeurs d'emploi sortent des listes parce qu'ils n'ont pas actualisé leur situation mensuelle en fin de mois (ils sont alors enregistrés dans le motif « cessation d'inscription pour défaut d'actualisation ») ou à la suite d'une radiation administrative, par exemple pour non réponse à convocation. Or, une partie de ces demandeurs d'emploi a en fait retrouvé un emploi. L'enquête trimestrielle Sortants de Pôle emploi et de la Dares fournit une estimation de la part des sorties réelles pour reprise d'emploi.

Les offres d'emploi collectées et satisfaites à Pôle emploi

Pôle emploi collecte des offres d'emploi auprès des entreprises. Une partie d'entre elles sont satisfaites. Les statistiques comptabilisent comme satisfaite une offre pour laquelle l'employeur a trouvé une personne pour occuper le poste proposé, indépendamment de la façon dont il a réussi à le pourvoir (grâce à Pôle emploi ou par un autre moyen). Les offres collectées et satisfaites publiées ici sont classées suivant trois types :

- les offres d'emploi durable, pour des contrats de plus de six mois ;
- les offres d'emploi temporaire, pour des contrats compris entre un et six mois ;
- les offres d'emploi occasionnel, pour des contrats de moins d'un mois.

Les rapprochements entre les offres et les demandes d'emploi doivent être faits avec précaution dans la mesure où une partie des besoins de recrutement des entreprises ne donne pas lieu au dépôt d'une offre auprès de Pôle emploi et ce dans des proportions qui peuvent varier selon la qualification de l'emploi, le secteur d'activité ou la taille de l'entreprise.

Méthodologie de correction des variations saisonnières

La méthodologie adoptée pour corriger les séries publiées ici se décompose en deux étapes détaillées ci-après. Les estimations des coefficients de variations saisonnières sont réalisées sur la période allant de janvier 1996 à décembre 2014. Les coefficients saisonniers sont projetés sur l'ensemble de l'année 2015, de sorte que la campagne de traitement statistique des séries n'a lieu qu'une seule fois par an, au mois de février, quand toutes les données de l'année antérieure sont disponibles.

1^{ère} étape : correction des variations saisonnières

Les séries publiées ici sont marquées par des phénomènes récurrents, de type saisonniers, qui ne reflètent pas des mouvements de nature économique. Il est nécessaire d'en faire abstraction pour analyser les fluctuations purement conjoncturelles de ces séries : il faut raisonner sur des données corrigées des variations saisonnières (cvs).

Celles-ci permettent d'éliminer la composante saisonnière de chaque série pour ne garder que les composantes liées à la tendance (i.e. à l'évolution de long terme de la série), au cycle (i.e. aux fluctuations de court terme) et à certaines irrégularités (fluctuations résiduelles non périodiques). Pour les séries France et France Métropolitaine, la cvs est appliquée aux données préalablement corrigées des jours ouvrables.

2^{ème} étape : mise en cohérence des différentes ventilations

Les séries désaisonnalisées sont mises en cohérence, de sorte que la somme de séries désaisonnalisées soit égale à la série désaisonnalisée de la somme des séries brutes.

Demandeurs d'emploi ayant un droit payable au Revenu de solidarité active (RSA)

Le Revenu de solidarité active (RSA) est entré en vigueur le 1er juin 2009 en France métropolitaine et sera généralisé au plus tard le 1er janvier 2011 en Outre-mer. Il a pour objet « d'assurer à ses bénéficiaires des moyens convenables d'existence, afin de lutter contre la pauvreté, encourager l'exercice ou le retour à une activité professionnelle et aider à l'insertion sociale des bénéficiaires » (loi n°2008-1249 du 1er décembre 2008). Il remplace le Revenu minimum d'insertion (RMI), l'Allocation de parent isolé (API) ainsi que les mécanismes d'intéressement liés à la reprise d'emploi.

Le RSA est une allocation destinée à porter les ressources du foyer au niveau d'un revenu garanti. Le revenu garanti est calculé pour chaque foyer en faisant la somme :

- d'un montant forfaitaire dont le niveau varie en fonction de la composition du foyer et du nombre d'enfants à charge et qui correspondait en juin 2009 au montant du RMI ou de l'API pour les parents isolés,
- de 62 % des revenus d'activité des membres du foyer, s'il y en a.

Un bénéficiaire du RSA est tenu « de rechercher un emploi, d'entreprendre les démarches nécessaires à la création de sa propre activité ou d'entreprendre les actions nécessaires à une meilleure insertion sociale ou professionnelle » s'il remplit les conditions suivantes (article L.262-28) :

- les ressources de son foyer sont inférieures à un certain montant forfaitaire, dont le niveau varie en fonction de la composition du foyer et du nombre d'enfants à charge (513,90 €/mois pour une personne seule sans enfant au 1er janvier 2015) ;
- il est sans emploi ou ne tire de l'exercice de son activité professionnelle que des revenus inférieurs à 500 € (décret n°2009-404 du 15 avril 2009).

Pour un bénéficiaire du RSA majoré (i.e. une personne isolée assumant la charge d'un ou de plusieurs enfants ou étant enceinte), il est tenu compte des sujétions particulières auxquelles celui-ci est contraint, notamment en matière de garde d'enfants.

Un bénéficiaire du RSA tenu aux obligations précisées ci-dessus est orienté par le Conseil général :

- de façon prioritaire, lorsqu'il est disponible pour occuper un emploi, soit vers Pôle emploi soit, si le département décide d'y recourir, vers un autre organisme participant au service public de l'emploi (mission locale, PLIE, organisme privé de placement...);
- vers les autorités ou organismes compétents en matière d'insertion sociale lorsque des difficultés (de logement ou de santé notamment) font temporairement obstacle à son engagement dans une démarche de recherche d'emploi.

Encadré 1 - Sources et définitions (fin)

À compter de juin 2010, sont repérés dans le système d'information statistique de Pôle emploi les demandeurs d'emploi ayant un droit payable au RSA i.e. les bénéficiaires (allocataires ou conjoints) d'une allocation au titre du RSA. Entre juin 2009 et mai 2010, seuls étaient repérés dans les fichiers de Pôle emploi les demandeurs d'emploi ayant des droits ouverts au RSA i.e. les personnes ayant un droit payable au RSA, les personnes ayant un droit au RSA suspendu pendant 4 mois maximum (soit pour non respect des devoirs qui leur incombent, soit pour dépassement du seuil de ressources) ou celles dont la demande est en cours d'instruction. Parmi ces demandeurs d'emploi repérés comme ayant des droits ouverts au RSA, certains ne percevront pas le RSA. Les données relatives aux demandeurs d'emploi ayant des droits ouverts au RSA ne seront plus publiées à partir de janvier 2011.

Le nombre de demandeurs d'emploi ayant un droit payable au RSA (resp. des droits ouverts) n'est pas comparable au nombre de demandeurs d'emploi qui avaient des droits ouverts au RMI ou à l'API avant juin 2009, car celui-ci recouvrait également des personnes dont le droit avait été suspendu (et pas les personnes dont le dossier était en cours d'instruction).

Quatre catégories d'indicateurs relatifs aux demandeurs d'emploi ayant un droit payable au RSA sont publiées :

- les demandeurs d'emploi inscrits en fin de mois à Pôle emploi et ayant un droit payable au RSA. Le droit au RSA de ces demandeurs d'emploi peut résulter du basculement automatique d'un droit au RMI ou à l'API existant en mai 2009, ou d'un nouveau droit après le 1^{er} juin 2009 ;
- les demandeurs d'emploi inscrits en fin de mois ayant un droit payable au RSA selon la catégorie de RSA. Il existe trois catégories de RSA : le RSA socle seul, le RSA socle et activité, le RSA activité seul. Le RSA socle seul bénéficie aux foyers qui n'ont pas de revenu d'activité, il est égal à un montant forfaitaire. Le RSA socle et activité bénéficie aux foyers qui ont de faibles revenus d'activité et dont l'ensemble des ressources est inférieur au montant forfaitaire. Le RSA activité seul bénéficie aux foyers qui ont de faibles revenus d'activité et dont l'ensemble des ressources est supérieur au montant forfaitaire. Cette nouvelle composante élargit le champ des bénéficiaires ;
- les entrées à Pôle emploi de demandeurs d'emploi ayant un droit payable au RSA. Certains de ces demandeurs d'emploi avaient un droit payable au RMI et à l'API en mai 2009 mais n'étaient pas inscrits à Pôle emploi à cette date. Les autres se sont ouverts un droit nouveau au RSA après le 1^{er} juin 2009 ;
- les sorties de Pôle emploi de demandeurs d'emploi ayant un droit payable au RSA. Parmi eux, certains avaient déjà des droits ouverts au RMI et à l'API en mai 2009 alors que d'autres se sont ouverts un droit nouveau au RSA après le 1^{er} juin 2009.

Le dénombrement des demandeurs d'emploi ayant un droit payable au RSA résulte d'un rapprochement entre les fichiers de Pôle emploi d'une part et ceux de la Cnaf et de la CCMSA d'autre part.

La mise en œuvre de la loi portant création du RSA à compter du 1^{er} juin 2009 est susceptible d'accroître sensiblement le nombre de demandeurs d'emploi inscrits à Pôle emploi et, parmi ceux-ci, la part de ceux qui bénéficient d'une prestation de solidarité (RMI ou API avant le 1^{er} juin 2009 ; RSA après le 1^{er} juin ainsi que RMI et API à titre transitoire pour certains bénéficiaires). En effet, l'obligation d'orientation vers le service public de l'emploi des bénéficiaires du RSA disponibles pour occuper un emploi devrait conduire une proportion plus importante qu'auparavant de bénéficiaires de prestations de solidarité à s'inscrire à Pôle emploi. Par ailleurs, l'ouverture du RSA à des personnes auparavant non éligibles au RMI ou à l'API (salariés à faibles revenus ne bénéficiant pas ou plus de mesures d'intéressement) pourrait conduire certains demandeurs d'emploi (notamment en activité réduite) à se voir ouvrir des droits nouveaux au RSA.

Encadré 2 - Les demandeurs d'emploi inscrits à Pôle emploi : un concept différent du chômage au sens du BIT

La notion de demandeurs d'emploi inscrits à Pôle emploi est une notion différente de celle du chômage au sens du BIT : certains demandeurs d'emploi ne sont pas chômeurs au sens du BIT et inversement certains chômeurs au sens du BIT ne sont pas inscrits à Pôle Emploi.

Les données relatives aux demandeurs d'emploi sont issues des fichiers administratifs de gestion de Pôle emploi. La répartition entre les diverses catégories A, B, ou C s'effectue sur la base de règles juridiques portant notamment sur l'obligation de faire des actes positifs de recherche d'emploi et d'être immédiatement disponible. L'exercice d'une activité réduite est autorisé.

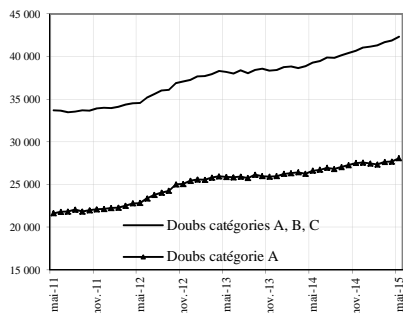
Pour mémoire, un chômeur au sens du BIT est une personne en âge de travailler (c'est-à-dire ayant 15 ans ou plus) qui : 1) n'a pas travaillé, ne serait-ce qu'une heure, au cours de la semaine de référence, 2) est disponible pour prendre un emploi dans les 15 jours et 3) a cherché activement un emploi dans le mois précédent ou en a trouvé un qui commence dans les trois mois. Seule une enquête statistique peut vérifier si ces critères sont remplis. En France, il s'agit de l'enquête Emploi de l'Insee.

Alors que le chômage au sens du BIT constitue un indicateur de référence pour l'analyse des évolutions du marché du travail, le nombre de demandeurs d'emploi inscrits en fin de mois à Pôle emploi peut être affecté par d'autres facteurs : modifications du suivi et de l'accompagnement des demandeurs d'emploi, comportements d'inscription des demandeurs d'emploi, mise en place du RSA (1^{er} juin 2009)...

L'Insee publie chaque trimestre les indicateurs de référence pour le chômage au sens du BIT à partir des résultats trimestriels de son enquête Emploi pour la France métropolitaine. Les dernières estimations de l'Insee sont disponibles sur son site Internet, à l'adresse suivante : http://www.insee.fr/fr/indicateurs/indic_conj/donnees/doc_idconj_14.pdf.

Demandeurs d'emploi inscrits et offres collectées par Pôle emploi dans le département du Doubs en Mai 2015

Demandeurs d'emploi inscrits en fin de mois à Pôle emploi Catégories A et A, B, C (cvs en milliers)



Fin Mai 2015, dans le département du Doubs, 28 094 personnes sont inscrites à Pôle emploi en catégorie A. Ce nombre augmente de 1,4 % par rapport à fin Avril 2015 (soit +397).

En région Franche-Comté, le nombre de demandeurs d'emploi inscrits en catégorie A augmente de 1,0 % par rapport à Avril 2015 (soit + 4,4 % en un an).

Le nombre de demandeurs d'emploi inscrits en catégories A, B, C s'établit à 42 319 dans le département du Doubs, fin Mai 2015. Ce nombre augmente de 1 % (soit + 433). Sur un an il augmente de 7,6 %. En région Franche-Comté le nombre de demandeurs d'emploi inscrits en catégorie A, B, C augmente de 1,1 % par rapport à Avril 2015 (+ 7,1 % en un an)

Demandeurs d'emploi inscrits en fin de mois à Pôle emploi (catégorie A)

Effectifs et %

Données CVS	Mai	Avril	Mai	Variation	Variation
	2014	2015	2015	sur un mois	sur un an
Hommes	14 350	14 864	15 029	+ 1,1	+ 4,7
Femmes	12 278	12 833	13 065	+ 1,8	+ 6,4
Moins de 25 ans	4 360	4 495	4 517	+ 0,5	+ 3,6
Entre 25 et 49 ans	15 976	16 579	16 880	+ 1,8	+ 5,7
50 ans et plus	6 292	6 623	6 697	+ 1,1	+ 6,4
Hommes de moins de 25 ans	2 373	2 489	2 505	+ 0,7	+ 5,6
Hommes de 25 à 49 ans	8 638	8 900	9 037	+ 1,5	+ 4,6
Hommes de 50 ans et plus	3 339	3 475	3 487	+ 0,3	+ 4,4
Femmes de moins de 25 ans	1 987	2 007	2 011	+ 0,2	+ 1,2
Femmes de 25 à 49 ans	7 338	7 679	7 844	+ 2,1	+ 6,9
Femmes de 50 ans et plus	2 953	3 147	3 210	+ 2,0	+ 8,7
Ensemble de la catégorie A	26 628	27 697	28 094	+ 1,4	+ 5,5

Sources : STMT - Pôle emploi, Dares. Cvs : Direccte de Franche-Comté, Dares.

Demandeurs d'emploi inscrits en fin de mois à Pôle emploi (catégories A, B, C)

Effectifs et %

Données CVS	Mai	Avril	Mai	Variation	Variation
	2014	2015	2015	sur un mois	sur un an
Hommes	19 955	21 285	21 495	+ 1,0	+ 7,7
Femmes	19 357	20 601	20 824	+ 1,1	+ 7,6
Moins de 25 ans	6 233	6 649	6 679	+ 0,5	+ 7,2
Entre 25 et 49 ans	24 318	25 894	26 191	+ 1,1	+ 7,7
50 ans et plus	8 761	9 343	9 449	+ 1,1	+ 7,9
Hommes de moins de 25 ans	3 264	3 531	3 569	+ 1,1	+ 9,3
Hommes de 25 à 49 ans	12 520	13 304	13 444	+ 1,1	+ 7,4
Hommes de 50 ans et plus	4 171	4 450	4 482	+ 0,7	+ 7,5
Femmes de moins de 25 ans	2 969	3 118	3 110	- 0,3	+ 4,7
Femmes de 25 à 49 ans	11 798	12 590	12 747	+ 1,2	+ 8,0
Femmes de 50 ans et plus	4 590	4 893	4 967	+ 1,5	+ 8,2
Ensemble des catégories A, B, C	39 312	41 886	42 319	+ 1,0	+ 7,6

Sources : STMT - Pôle emploi, Dares. Cvs : Direccte de Franche-Comté, Dares.

Information :

Chaque mois, les demandeurs d'emploi doivent actualiser leur situation pour rester inscrits à Pôle emploi ; 5 jours avant la clôture de cette campagne d'actualisation, un message de relance est envoyé aux demandeurs d'emploi qui ne l'ont pas encore fait.

Au mois de mai 2015, constatant que le nombre de demandeurs d'emploi ayant actualisé leur situation à la suite de la relance habituelle était sensiblement plus faible que d'ordinaire, Pôle emploi a procédé à deux relances supplémentaires.

Ces particularités de la période d'actualisation de mai 2015 ont eu, ce mois-ci, un impact à la baisse sur le nombre de sorties de catégories A, B, C pour défaut d'actualisation et, par conséquent, à la hausse sur le nombre de demandeurs d'emploi en catégories A, B, C.

Ancienneté d'inscription sur les listes des demandeurs d'emploi inscrits en fin de mois à Pôle emploi (catégories A, B, C)

Effectifs et %

<i>Données CVS</i>	Mai 2014	Avril 2015	Mai 2015	Variation sur un mois	Variation sur un an
Moins de 1 an	22 841	24 496	24 468	- 0,1	+ 7,1
1 an ou plus	16 471	17 390	17 851	+ 2,7	+ 8,4
Part des demandeurs d'emploi inscrits depuis plus d'un an (%)	41,9	41,5	42,2	+ 0,7 pt	+ 0,3 pt

Sources : STMT - Pôle emploi, Dares. Cvs : Direccte de Franche-Comté, Dares.

Entrées et sorties à Pôle emploi (catégories A, B, C)

Effectifs et %

<i>Données CVS</i>	Mai 2014	Avril 2015	Mai 2015	Variation trimestrielle sur trois mois glissants (1)	Variation annuelle sur trois mois glissants (2)
Entrées à Pôle emploi	4 037	4 144	3 666	- 0,2	+ 1,2
Sorties de Pôle emploi	3 460	3 861	3 163	- 4,9	- 2,3

Sources : STMT - Pôle emploi, Dares. Cvs : Direccte de Franche-Comté, Dares.

(1) : Evolution sur les trois mois par rapport aux trois mois précédents

(2) : Evolution sur les trois derniers mois par rapport aux mêmes trois mois de l'année précédente

Demandeurs d'emploi ayant un droit payable au RSA inscrits en fin de mois à Pôle emploi

Effectifs et %

<i>Données brutes</i>	Mai 2014	Avril 2015	Mai 2015	Variation sur un an
Catégorie A	4 705	5 292	5 260	+ 11,8
Catégorie B	641	691	730	+ 13,9
Catégorie C	524	706	750	+ 43,1
Catégories A, B, C	5 870	6 689	6 740	+ 14,8
Catégorie D	168	169	151	- 10,1
Catégorie E	435	315	315	- 27,6
Catégories A, B, C, D, E	6 473	7 173	7 206	+ 11,3
Part dans l'ensemble des demandeurs d'emploi de catégorie A	18,4	19,5	19,5	+ 1,1 pt
Part dans l'ensemble des demandeurs d'emploi de catégories A, B, C	15,3	16,1	16,3	+ 1 pt

Sources : STMT - Pôle emploi, Dares.

Offres d'emploi collectées par Pôle emploi

Effectifs et %

<i>Données cvs</i>	Mai 2014	Avril 2015	Mai 2015	Variation trimestrielle sur trois mois glissants (1)	Variation annuelle sur trois mois glissants (2)
- Emplois durables (6 mois ou plus)	613	759	631	- 2,2	+ 5,1
- Emplois non durables (moins de 6 mois)	740	896	693	+ 0,9	- 19,8
Ensemble	1 353	1 655	1 324	- 0,6	- 9,3

Sources : STMT - Pôle emploi, Dares. Cvs : Direccte de Franche-Comté, Dares.

Avertissement :

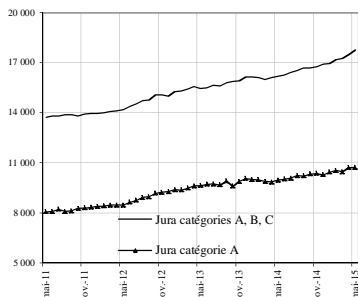
Au mois de mai 2015, constatant que le nombre de demandeurs d'emploi ayant actualisé leur situation à la suite de la relance habituelle était sensiblement plus faible que d'ordinaire, Pôle emploi a procédé à deux relances supplémentaires.

Ces particularités de la période d'actualisation de mai 2015 ont eu, ce mois-ci, un impact à la baisse sur le nombre de sorties de catégories A, B, C pour défaut d'actualisation et, par conséquent, à la hausse sur le nombre de demandeurs d'emploi en catégories A, B, C.

Demandeurs d'emploi inscrits et offres collectées par Pôle emploi dans le département du Jura en Mai 2015

Demandeurs d'emploi inscrits en fin de mois à Pôle emploi

Catégories A et A, B, C (cvs en milliers)



Fin Mai 2015, dans le département du Jura, 10 728 personnes sont inscrites à Pôle emploi en catégorie A. Ce nombre augmente de 0,2 % par rapport à fin Avril 2015 (soit +18).

En région Franche-Comté, le nombre de demandeurs d'emploi inscrits en catégorie A augmente de 1,0 % par rapport à Avril 2015 (soit + 4,4 % en un an).

Le nombre de demandeurs d'emploi inscrits en catégories A, B, C s'établit à 17 765 dans le département du Jura, fin Mai 2015. Ce nombre augmente de 1,5 % (soit + 268). Sur un an il augmente de 9,8 %. En région Franche-Comté le nombre de demandeurs d'emploi inscrits en catégorie A, B, C augmente de 1,1 % par rapport à Avril 2015 (+ 7,1 % en un an)

Demandeurs d'emploi inscrits en fin de mois à Pôle emploi

(catégorie A)

Effectifs et %

Données CVS	Mai 2014	Avril 2015	Mai 2015	Variation sur un mois	Variation sur un an
Hommes	5 322	5 718	5 712	- 0,1	+ 7,3
Femmes	4 645	4 992	5 017	+ 0,5	+ 8,0
Moins de 25 ans	1 776	1 951	1 898	- 2,7	+ 6,9
Entre 25 et 49 ans	5 709	6 095	6 114	+ 0,3	+ 7,1
50 ans et plus	2 482	2 664	2 716	+ 1,9	+ 9,4
Hommes de moins de 25 ans	973	1 053	1 037	- 1,6	+ 6,5
Hommes de 25 à 49 ans	3 044	3 263	3 252	- 0,4	+ 6,8
Hommes de 50 ans et plus	1 305	1 402	1 424	+ 1,6	+ 9,1
Femmes de moins de 25 ans	803	898	862	- 4,0	+ 7,3
Femmes de 25 à 49 ans	2 665	2 832	2 863	+ 1,1	+ 7,4
Femmes de 50 ans et plus	1 177	1 263	1 292	+ 2,3	+ 9,8
Ensemble de la catégorie A	9 967	10 710	10 728	+ 0,2	+ 7,6

Sources : STMT - Pôle emploi, Dares, Cvs - Direccte de Franche-Comté, Dares.

Demandeurs d'emploi inscrits en fin de mois à Pôle emploi

(catégories A, B, C)

Effectifs et %

Données CVS	Mai 2014	Avril 2015	Mai 2015	Variation sur un mois	Variation sur un an
Hommes	7 937	8 606	8 733	+ 1,5	+ 10,0
Femmes	8 244	8 891	9 032	+ 1,6	+ 9,6
Moins de 25 ans	2 853	3 052	3 043	- 0,3	+ 6,7
Entre 25 et 49 ans	9 559	10 380	10 540	+ 1,5	+ 10,3
50 ans et plus	3 769	4 065	4 182	+ 2,9	+ 11,0
Hommes de moins de 25 ans	1 476	1 576	1 584	+ 0,5	+ 7,3
Hommes de 25 à 49 ans	4 728	5 168	5 239	+ 1,4	+ 10,8
Hommes de 50 ans et plus	1 733	1 862	1 910	+ 2,6	+ 10,2
Femmes de moins de 25 ans	1 377	1 476	1 459	- 1,2	+ 6,0
Femmes de 25 à 49 ans	4 831	5 212	5 301	+ 1,7	+ 9,7
Femmes de 50 ans et plus	2 036	2 203	2 272	+ 3,1	+ 11,6
Ensemble des catégories A, B, C	16 181	17 497	17 765	+ 1,5	+ 9,8

Sources : STMT - Pôle emploi, Dares, Cvs - Direccte de Franche-Comté, Dares.

Information :

Chaque mois, les demandeurs d'emploi doivent actualiser leur situation pour rester inscrits à Pôle emploi ; 5 jours avant la clôture de cette campagne d'actualisation, un message de relance est envoyé aux demandeurs d'emploi qui ne l'ont pas encore fait.

Au mois de mai 2015, constatant que le nombre de demandeurs d'emploi ayant actualisé leur situation à la suite de la relance habituelle était sensiblement plus faible que d'ordinaire, Pôle emploi a procédé à deux relances supplémentaires.

Ces particularités de la période d'actualisation de mai 2015 ont eu, ce mois-ci, un impact à la baisse sur le nombre de sorties de catégories A, B, C pour défaut d'actualisation et, par conséquent, à la hausse sur le nombre de demandeurs d'emploi en catégories A, B, C.

**Ancienneté d'inscription sur les listes des demandeurs d'emploi inscrits en fin de mois à Pôle emploi
(catégories A, B, C)**

Effectifs et %

<i>Données CVS</i>	Mai 2014	Avril 2015	Mai 2015	Variation sur un mois	Variation sur un an
Moins de 1 an	9 739	10 808	10 928	+ 1,1	+ 12,2
1 an ou plus	6 442	6 689	6 837	+ 2,2	+ 6,1
Part des demandeurs d'emploi inscrits depuis plus d'un an (%)	39,8	38,2	38,5	+ 0,3 pt	- 1,3 pt

Sources : STMT - Pôle emploi, Dares. Cvs : Direccte de Franche-Comté, Dares.

**Entrées et sorties à Pôle emploi
(catégories A, B, C)**

Effectifs et %

<i>Données CVS</i>	Mai 2014	Avril 2015	Mai 2015	Variation trimestrielle sur trois mois glissants (1)	Variation annuelle sur trois mois glissants (2)
Entrées à Pôle emploi	1 715	1 876	1 754	- 2,3	+ 4,3
Sorties de Pôle emploi	1 627	1 576	1 452	- 6,0	- 6,0

Sources : STMT - Pôle emploi, Dares. Cvs : Direccte de Franche-Comté, Dares.

(1) : Evolution sur les trois mois par rapport aux trois mois précédents

(2) : Evolution sur les trois derniers mois par rapport aux mêmes trois mois de l'année précédente

Demandeurs d'emploi ayant un droit payable au RSA inscrits en fin de mois à Pôle emploi

Effectifs et %

<i>Données brutes</i>	Mai 2014	Avril 2015	Mai 2015	Variation sur un an
Catégorie A	1 346	1 579	1 567	+ 16,4
Catégorie B	239	236	239	0,0
Catégorie C	191	306	320	+ 67,5
Catégories A, B, C	1 776	2 121	2 126	+ 19,7
Catégorie D	84	102	86	+ 2,4
Catégorie E	202	89	91	- 55,0
Catégories A, B, C, D, E	2 062	2 312	2 303	+ 11,7
Part dans l'ensemble des demandeurs d'emploi de catégorie A	14,3	15,4	15,4	+ 1,1 pt
Part dans l'ensemble des demandeurs d'emploi de catégories A, B, C	11,3	12,3	12,3	+ 1 pt

Sources : STMT - Pôle emploi, Dares.

Offres d'emploi collectées par Pôle emploi

Effectifs et %

<i>Données cvs</i>	Mai 2014	Avril 2015	Mai 2015	Variation trimestrielle sur trois mois glissants (1)	Variation annuelle sur trois mois glissants (2)
- Emplois durables (6 mois ou plus)	237	318	319	+ 7,2	+ 18,2
- Emplois non durables (moins de 6 mois)	314	277	288	- 7,6	- 16,8
Ensemble	551	595	607	- 0,1	- 0,9

Sources : STMT - Pôle emploi, Dares. Cvs : Direccte de Franche-Comté, Dares.

Avertissement :

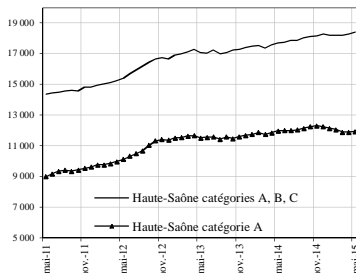
Au mois de mai 2015, constatant que le nombre de demandeurs d'emploi ayant actualisé leur situation à la suite de la relance habituelle était sensiblement plus faible que d'ordinaire, Pôle emploi a procédé à deux relances supplémentaires.

Ces particularités de la période d'actualisation de mai 2015 ont eu, ce mois-ci, un impact à la baisse sur le nombre de sorties de catégories A, B, C pour défaut d'actualisation et, par conséquent, à la hausse sur le nombre de demandeurs d'emploi en catégories A, B, C.

Demandeurs d'emploi inscrits et offres collectées par Pôle emploi dans le département de la Haute-Saône en Mai 2015

Demandeurs d'emploi inscrits en fin de mois à Pôle emploi

Catégories A et A, B, C (cvs en milliers)



Fin Mai 2015, dans le département de la Haute-Saône, 11 950 personnes sont inscrites à Pôle emploi en catégorie A. Ce nombre augmente de 0,3 % par rapport à fin Avril 2015 (soit +41).

En région Franche-Comté, le nombre de demandeurs d'emploi inscrits en catégorie A augmente de 1,0 % par rapport à Avril 2015 (soit + 4,4 % en un an).

Le nombre de demandeurs d'emploi inscrits en catégories A, B, C s'établit à 18 418 dans le département de la Haute-Saône, fin Mai 2015. Ce nombre augmente de 0,7 % (soit +132). Sur un an il augmente de 4 %. En région Franche-Comté le nombre de demandeurs d'emploi inscrits en catégorie A, B, C augmente de 1,1 % par rapport à Avril 2015 (+ 7,1 % en un an).

Demandeurs d'emploi inscrits en fin de mois à Pôle emploi

(catégorie A)

Effectifs et %

Données CVS	Mai	Avril	Mai	Variation	Variation
	2014	2015	2015	sur un mois	sur un an
Hommes	6 371	6 278	6 315	+ 0,6	- 0,9
Femmes	5 608	5 631	5 636	+ 0,1	+ 0,5
Moins de 25 ans	2 234	2 109	2 094	- 0,7	- 6,3
Entre 25 et 49 ans	6 574	6 592	6 607	+ 0,2	+ 0,5
50 ans et plus	3 171	3 207	3 249	+ 1,3	+ 2,5
Hommes de moins de 25 ans	1 236	1 134	1 148	+ 1,3	- 7,1
Hommes de 25 à 49 ans	3 480	3 478	3 505	+ 0,8	+ 0,7
Hommes de 50 ans et plus	1 655	1 666	1 662	- 0,3	+ 0,4
Femmes de moins de 25 ans	998	976	946	- 3,1	- 5,2
Femmes de 25 à 49 ans	3 094	3 114	3 103	- 0,4	+ 0,3
Femmes de 50 ans et plus	1 516	1 541	1 587	+ 3,0	+ 4,7
Ensemble de la catégorie A	11 979	11 909	11 950	+ 0,3	- 0,2

Sources : STMT - Pôle emploi, Dares, Cvs : Directe de Franche-Comté, Dares.

Demandeurs d'emploi inscrits en fin de mois à Pôle emploi

(catégories A, B, C)

Effectifs et %

Données CVS	Mai	Avril	Mai	Variation	Variation
	2014	2015	2015	sur un mois	sur un an
Hommes	8 654	9 014	9 070	+ 0,6	+ 4,8
Femmes	9 056	9 272	9 348	+ 0,8	+ 3,2
Moins de 25 ans	3 145	3 136	3 173	+ 1,2	+ 0,9
Entre 25 et 49 ans	10 149	10 593	10 624	+ 0,3	+ 4,7
50 ans et plus	4 416	4 557	4 621	+ 1,4	+ 4,6
Hommes de moins de 25 ans	1 672	1 675	1 713	+ 2,3	+ 2,5
Hommes de 25 à 49 ans	4 971	5 252	5 259	+ 0,1	+ 5,8
Hommes de 50 ans et plus	2 011	2 087	2 098	+ 0,5	+ 4,3
Femmes de moins de 25 ans	1 473	1 461	1 460	- 0,1	- 0,9
Femmes de 25 à 49 ans	5 178	5 341	5 365	+ 0,4	+ 3,6
Femmes de 50 ans et plus	2 405	2 470	2 523	+ 2,1	+ 4,9
Ensemble des catégories A, B, C	17 710	18 286	18 418	+ 0,7	+ 4,0

Sources : STMT - Pôle emploi, Dares, Cvs : Directe de Franche-Comté, Dares.

Information :

Chaque mois, les demandeurs d'emploi doivent actualiser leur situation pour rester inscrits à Pôle emploi ; 5 jours avant la clôture de cette campagne d'actualisation, un message de relance est envoyé aux demandeurs d'emploi qui ne l'ont pas encore fait.

Au mois de mai 2015, constatant que le nombre de demandeurs d'emploi ayant actualisé leur situation à la suite de la relance habituelle était sensiblement plus faible que d'ordinaire, Pôle emploi a procédé à deux relances supplémentaires.

Ces particularités de la période d'actualisation de mai 2015 ont eu, ce mois-ci, un impact à la baisse sur le nombre de sorties de catégories A, B, C pour défaut d'actualisation et, par conséquent, à la hausse sur le nombre de demandeurs d'emploi en catégories A, B, C.

**Ancienneté d'inscription sur les listes des demandeurs d'emploi inscrits en fin de mois à Pôle emploi
(catégories A, B, C)**

<i>Données CVS</i>	<i>Effectifs et %</i>				
	Mai 2014	Avril 2015	Mai 2015	Variation sur un mois	Variation sur un an
Moins de 1 an	9 866	10 034	10 006	- 0,3	+ 1,4
1 an ou plus	7 844	8 252	8 412	+ 1,9	+ 7,2
Part des demandeurs d'emploi inscrits depuis plus d'un an (%)	44,3	45,1	45,7	+ 0,5 pt	+ 1,4 pt

Sources : STMT - Pôle emploi, Dares. Cvs : Direccte de Franche-Comté, Dares.

**Entrées et sorties à Pôle emploi
(catégories A, B, C)**

<i>Données CVS</i>	<i>Effectifs et %</i>				
	Mai 2014	Avril 2015	Mai 2015	Variation trimestrielle sur trois mois glissants (1)	Variation annuelle sur trois mois glissants (2)
Entrées à Pôle emploi	1 677	1 527	1 464	- 4,8	- 7,8
Sorties de Pôle emploi	1 580	1 527	1 367	- 8,7	- 7,9

Sources : STMT - Pôle emploi, Dares. Cvs : Direccte de Franche-Comté, Dares.

(1) : Evolution sur les trois mois par rapport aux trois mois précédents

(2) : Evolution sur les trois derniers mois par rapport aux mêmes trois mois de l'année précédente

Demandeurs d'emploi ayant un droit payable au RSA inscrits en fin de mois à Pôle emploi

<i>Données brutes</i>	<i>Effectifs et %</i>			
	Mai 2014	Avril 2015	Mai 2015	Variation sur un an
Catégorie A	2 319	2 461	2 448	+ 5,6
Catégorie B	281	282	297	+ 5,7
Catégorie C	226	362	376	+ 66,4
Catégories A, B, C	2 826	3 105	3 121	+ 10,4
Catégorie D	109	120	114	+ 4,6
Catégorie E	304	196	196	- 35,5
Catégories A, B, C, D, E	3 239	3 421	3 431	+ 5,9
Part dans l'ensemble des demandeurs d'emploi de catégorie A	20,2	21,2	21,4	+ 1,2 pt
Part dans l'ensemble des demandeurs d'emploi de catégories A, B, C	16,4	17,2	17,4	+ 1 pt

Sources : STMT - Pôle emploi, Dares.

Offres d'emploi collectées par Pôle emploi

<i>Données cvs</i>	<i>Effectifs et %</i>				
	Mai 2014	Avril 2015	Mai 2015	Variation trimestrielle sur trois mois glissants (1)	Variation annuelle sur trois mois glissants (2)
- Emplois durables (6 mois ou plus)	154	196	177	+ 1,9	+ 14,9
- Emplois non durables (moins de 6 mois)	265	239	172	- 8,6	- 15,1
Ensemble	419	435	349	- 3,8	- 2,8

Sources : STMT - Pôle emploi, Dares. Cvs : Direccte de Franche-Comté, Dares.

Avertissement :

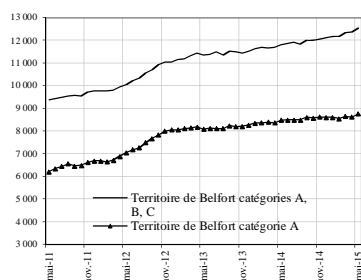
Au mois de mai 2015, constatant que le nombre de demandeurs d'emploi ayant actualisé leur situation à la suite de la relance habituelle était sensiblement plus faible que d'ordinaire, Pôle emploi a procédé à deux relances supplémentaires.

Ces particularités de la période d'actualisation de mai 2015 ont eu, ce mois-ci, un impact à la baisse sur le nombre de sorties de catégories A, B, C pour défaut d'actualisation et, par conséquent, à la hausse sur le nombre de demandeurs d'emploi en catégories A, B, C.

Demandeurs d'emploi inscrits et offres collectées par Pôle emploi dans le département du Territoire de Belfort en Mai 2015

Demandeurs d'emploi inscrits en fin de mois à Pôle emploi Fin Mai 2015, dans le département du Territoire de Belfort, 8 769 personnes sont inscrites à Pôle emploi en catégorie A. Ce nombre augmente de 1,6 % par rapport à fin Avril 2015 (soit +137).

Catégories A et A, B, C (cvs en milliers)



En région Franche-Comté, le nombre de demandeurs d'emploi inscrits en catégorie A augmente de 1,0 % par rapport à Avril 2015 (soit + 4,4 % en un an).

Le nombre de demandeurs d'emploi inscrits en catégories A, B, C s'établit à 12 545 dans le département du Territoire de Belfort, fin Mai 2015. Ce nombre augmente de 1,3 % (soit +164). Sur un an il augmente de 6,2 %. En région Franche-Comté le nombre de demandeurs d'emploi inscrits en catégorie A, B, C augmente de 1,1 % par rapport à Avril 2015 (+ 7,1 % en un an)

Demandeurs d'emploi inscrits en fin de mois à Pôle emploi

(catégorie A)

Effectifs et %

Données CVS	Mai	Avril	Mai	Variation	Variation
	2014	2015	2015	sur un mois	sur un an
Hommes	4 578	4 642	4 735	+ 2,0	+ 3,4
Femmes	3 907	3 989	4 034	+ 1,1	+ 3,2
Moins de 25 ans	1 563	1 453	1 443	- 0,7	- 7,7
Entre 25 et 49 ans	5 011	5 112	5 219	+ 2,1	+ 4,1
50 ans et plus	1 911	2 067	2 107	+ 1,9	+ 10,2
Hommes de moins de 25 ans	827	775	775	- 0,0	- 6,3
Hommes de 25 à 49 ans	2 741	2 767	2 841	+ 2,7	+ 3,7
Hommes de 50 ans et plus	1 010	1 101	1 120	+ 1,7	+ 10,8
Femmes de moins de 25 ans	736	678	669	- 1,4	- 9,1
Femmes de 25 à 49 ans	2 270	2 345	2 378	+ 1,4	+ 4,7
Femmes de 50 ans et plus	901	966	987	+ 2,2	+ 9,6
Ensemble de la catégorie A	8 485	8 632	8 769	+ 1,6	+ 3,3

Sources : STMT - Pôle emploi, Dares, Cvs : Direccte de Franche-Comté, Dares.

Demandeurs d'emploi inscrits en fin de mois à Pôle emploi

(catégories A, B, C)

Effectifs et %

Données CVS	Mai	Avril	Mai	Variation	Variation
	2014	2015	2015	sur un mois	sur un an
Hommes	6 117	6 408	6 469	+ 1,0	+ 5,8
Femmes	5 694	5 973	6 076	+ 1,7	+ 6,7
Moins de 25 ans	2 048	2 024	2 028	+ 0,2	- 1,0
Entre 25 et 49 ans	7 190	7 505	7 630	+ 1,7	+ 6,1
50 ans et plus	2 573	2 852	2 887	+ 1,2	+ 12,2
Hommes de moins de 25 ans	1 062	1 074	1 071	- 0,3	+ 0,8
Hommes de 25 à 49 ans	3 839	3 987	4 036	+ 1,2	+ 5,1
Hommes de 50 ans et plus	1 216	1 347	1 362	+ 1,1	+ 12,0
Femmes de moins de 25 ans	986	950	957	+ 0,7	- 2,9
Femmes de 25 à 49 ans	3 351	3 518	3 594	+ 2,2	+ 7,3
Femmes de 50 ans et plus	1 357	1 505	1 525	+ 1,3	+ 12,4
Ensemble des catégories A, B, C	11 811	12 381	12 545	+ 1,3	+ 6,2

Sources : STMT - Pôle emploi, Dares, Cvs : Direccte de Franche-Comté, Dares.

Information :

Chaque mois, les demandeurs d'emploi doivent actualiser leur situation pour rester inscrits à Pôle emploi ; 5 jours avant la clôture de cette campagne d'actualisation, un message de relance est envoyé aux demandeurs d'emploi qui ne l'ont pas encore fait.

Au mois de mai 2015, constatant que le nombre de demandeurs d'emploi ayant actualisé leur situation à la suite de la relance habituelle était sensiblement plus faible que d'ordinaire, Pôle emploi a procédé à deux relances supplémentaires.

Ces particularités de la période d'actualisation de mai 2015 ont eu, ce mois-ci, un impact à la baisse sur le nombre de sorties de catégories A, B, C pour défaut d'actualisation et, par conséquent, à la hausse sur le nombre de demandeurs d'emploi en catégories A, B, C.

**Ancienneté d'inscription sur les listes des demandeurs d'emploi inscrits en fin de mois à Pôle emploi
(catégories A, B, C)**

Effectifs et %

<i>Données CVS</i>	Mai 2014	Avril 2015	Mai 2015	Variation sur un mois	Variation sur un an
Moins de 1 an	6 632	6 815	6 901	+ 1,3	+ 4,1
1 an ou plus	5 179	5 566	5 644	+ 1,4	+ 9,0
Part des demandeurs d'emploi inscrits depuis plus d'un an (%)	43,8	45,0	45,0	+ 0 pt	+ 1,1 pt

Sources : STMT - Pôle emploi, Dares. Cvs : Direccte de Franche-Comté, Dares.

**Entrées et sorties à Pôle emploi
(catégories A, B, C)**

Effectifs et %

<i>Données CVS</i>	Mai 2014	Avril 2015	Mai 2015	Variation trimestrielle sur trois mois glissants (1)	Variation annuelle sur trois mois glissants (2)
Entrées à Pôle emploi	1 146	1 188	1 032	- 0,5	+ 0,8
Sorties de Pôle emploi	1 033	1 108	869	- 10,2	- 7,0

Sources : STMT - Pôle emploi, Dares. Cvs : Direccte de Franche-Comté, Dares.

(1) : Evolution sur les trois mois par rapport aux trois mois précédents

(2) : Evolution sur les trois derniers mois par rapport aux mêmes trois mois de l'année précédente

Demandeurs d'emploi ayant un droit payable au RSA inscrits en fin de mois à Pôle emploi

Effectifs et %

<i>Données brutes</i>	Mai 2014	Avril 2015	Mai 2015	Variation sur un an
Catégorie A	1 800	2 030	2 044	+ 13,6
Catégorie B	193	189	195	+ 1,0
Catégorie C	181	214	217	+ 19,9
Catégories A, B, C	2 174	2 433	2 456	+ 13,0
Catégorie D	51	62	51	0,0
Catégorie E	137	112	118	- 13,9
Catégories A, B, C, D, E	2 362	2 607	2 625	+ 11,1
Part dans l'ensemble des demandeurs d'emploi de catégorie A	22,1	24,0	24,2	+ 2,1 pt
Part dans l'ensemble des demandeurs d'emploi de catégories A, B, C	18,8	19,8	19,9	+ 1,2 pt

Sources : STMT - Pôle emploi, Dares.

Offres d'emploi collectées par Pôle emploi

Effectifs et %

<i>Données cvs</i>	Mai 2014	Avril 2015	Mai 2015	Variation trimestrielle sur trois mois glissants (1)	Variation annuelle sur trois mois glissants (2)
- Emplois durables (6 mois ou plus)	154	174	133	- 8,3	- 12,0
- Emplois non durables (moins de 6 mois)	159	197	137	+ 4,1	+ 6,3
Ensemble	313	371	270	- 2,4	- 3,5

Sources : STMT - Pôle emploi, Dares. Cvs : Direccte de Franche-Comté, Dares.

Avertissement :

Au mois de mai 2015, constatant que le nombre de demandeurs d'emploi ayant actualisé leur situation à la suite de la relance habituelle était sensiblement plus faible que d'ordinaire, Pôle emploi a procédé à deux relances supplémentaires.

Ces particularités de la période d'actualisation de mai 2015 ont eu, ce mois-ci, un impact à la baisse sur le nombre de sorties de catégories A, B, C pour défaut d'actualisation et, par conséquent, à la hausse sur le nombre de demandeurs d'emploi en catégories A, B, C.