



Liberté • Égalité • Fraternité

RÉPUBLIQUE FRANÇAISE

DIRECCTE Franche-Comté

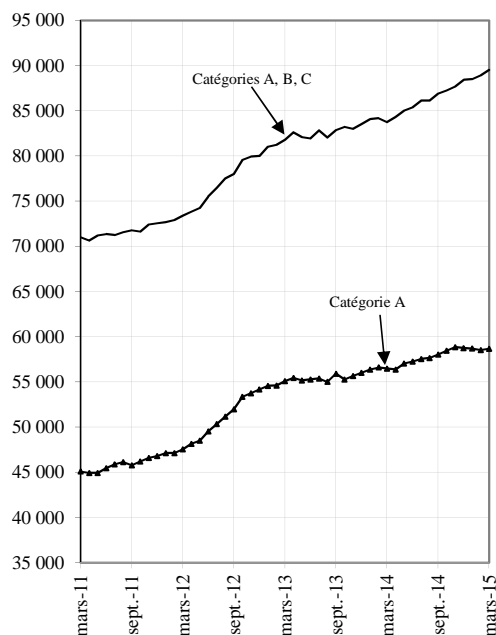


pôle emploi

DR Pôle emploi Franche-Comté

Demandeurs d'emploi inscrits et offres collectées par Pôle Emploi en région Franche-Comté en Mars 2015

Demandeurs d'emploi inscrits en fin de mois à Pôle emploi Catégories A et A, B, C (cvs en milliers)



Fin Mars 2015, le nombre de demandeurs d'emploi inscrits à Pôle Emploi de catégorie A s'établit à 58 668 en Franche-Comté. Ce nombre augmente de 0,2 % par rapport à fin Février 2015 (soit + 121). Sur un an, il est en hausse de 3,8 %.

En France métropolitaine, le nombre de demandeurs d'emploi inscrits en catégorie A augmente de 0,4 % par rapport à fin Février 2015 (+ 4,9 % sur un an).

En Franche-Comté, le nombre de demandeurs d'emploi inscrits à Pôle emploi de catégories A, B, C s'établit à 89 519, fin Mars 2015. Ce nombre augmente de 0,6 % (soit + 578) sur un mois. Sur un an, il est en hausse de 6,9 %.

En France métropolitaine, le nombre de demandeurs d'emploi inscrits en catégories A, B, C augmente de 0,5 % par rapport à fin Février 2015 (+ 6,7 % sur un an).

Demandeurs d'emploi inscrits en fin de mois à Pôle emploi

Effectifs et %

Données CVS	Mars 2014	Février 2015	Mars 2015	Variation sur un mois	Variation sur un an
Franche-Comté					
Catégorie A (actes positifs de recherche d'emploi, sans emploi)	56 498	58 547	58 668	+ 0,2	+ 3,8
Catégories B, C (actes positifs de recherche d'emploi)*	27 240	30 394	30 851	+ 1,5	+ 13,3
Catégories A, B, C (actes positifs de recherche d'emploi)	83 738	88 941	89 519	+ 0,6	+ 6,9
Catégorie D (sans actes positifs de recherche d'emploi, sans emploi)	5 111	5 395	5 381	- 0,3	+ 5,3
Catégorie E (sans actes positifs de recherche d'emploi, en emploi)	5 532	4 811	4 855	+ 0,9	- 12,2
Catégories A, B, C, D, E (ensemble)	94 381	99 147	99 755	+ 0,6	+ 5,7

Pour mémoire :

France métropolitaine

Effectifs et %

Catégorie A (actes positifs de recherche d'emploi, sans emploi)	3 346 400	3 494 400	3 509 800	+ 0,4	+ 4,9
Catégories B, C (actes positifs de recherche d'emploi)*	1 609 900	1 768 100	1 780 700	+ 0,7	+ 10,6
Catégories A, B, C (actes positifs de recherche d'emploi)	4 956 300	5 262 500	5 290 500	+ 0,5	+ 6,7
Catégorie D (sans actes positifs de recherche d'emploi, sans emploi)	276 100	276 500	279 600	+ 1,1	+ 1,3
Catégorie E (sans actes positifs de recherche d'emploi, en emploi)	392 400	379 100	378 000	- 0,3	- 3,7
Catégories A, B, C, D, E (ensemble)	5 624 800	5 918 100	5 948 100	+ 0,5	+ 5,7

Sources : STMT - Pôle emploi, Dares. Cvs : Direccte de Franche-Comté, Dares.

1- DEMANDEURS D'EMPLOI PAR DEPARTEMENT

S'agissant de la catégorie A, selon le département, le nombre de demandeurs d'emploi varie en Mars 2015 par rapport à fin Février 2015 entre -1,4 % et + 1,2 % : Doubs (+ 1,0 %), Jura (- 0,8 %), Haute-Saône (- 1,4 %), Territoire de Belfort (+ 1,2 %).

S'agissant de l'ensemble des catégories A,B,C selon le département, le nombre de demandeurs d'emploi varie en Mars 2015 par rapport à fin Février 2015 entre -0,1 % et + 1,3 % : Doubs (+ 0,9 %), Jura (+ 0,4 %), Haute-Saône (- 0,1 %), Territoire de Belfort (+ 1,3 %).

Demandeurs inscrits en fin de mois à Pôle emploi en Franche-Comté (catégorie A)

<i>Données CVS</i>	<i>Effectifs et %</i>				
	Mars 2014	Février 2015	Mars 2015	Variation sur un mois	Variation sur un an
Doubs	26 439	27 366	27 649	+ 1,0	+ 4,6
Jura	9 897	10 554	10 466	- 0,8	+ 5,7
Haute-Saône	11 763	12 076	11 903	- 1,4	+ 1,2
Territoire de Belfort	8 399	8 551	8 651	+ 1,2	+ 3,0
Ensemble	56 498	58 547	58 668	+ 0,2	+ 3,8

Sources : STMT - Pôle emploi, Dares. Cvs : Direccte de Franche-Comté, Dares.

Demandeurs inscrits en fin de mois à Pôle emploi en Franche-Comté (catégories A, B, C)

<i>Données CVS</i>	<i>Effectifs et %</i>				
	Mars 2014	Février 2015	Mars 2015	Variation sur un mois	Variation sur un an
Doubs	38 672	41 325	41 699	+ 0,9	+ 7,8
Jura	16 004	17 191	17 260	+ 0,4	+ 7,8
Haute-Saône	17 391	18 234	18 210	- 0,1	+ 4,7
Territoire de Belfort	11 671	12 191	12 350	+ 1,3	+ 5,8
Ensemble	83 738	88 941	89 519	+ 0,6	+ 6,9

Sources : STMT - Pôle emploi, Dares. Cvs : Direccte de Franche-Comté, Dares.

2.a - DEMANDEURS D'EMPLOI PAR SEXE ET TRANCHE D'ÂGE

Catégorie A

En région Franche-Comté le nombre de demandeurs d'emploi de catégorie A augmente de 0,1 % en Mars 2015 pour les hommes (+ 4,3 % sur un an) et augmente de 0,4 % pour les femmes (+ 3,3 % sur un an). Le nombre de demandeurs d'emploi de catégorie A de moins de 25 ans diminue de 0,4 % en Mars (+ 1,4 % sur un an). Le nombre de ceux âgés de 25 à 49 ans augmente de 0,3 % (+ 3,9 % sur un an) et le nombre de ceux de 50 ans et plus s'accroît de 0,4 % (+ 5,5 % sur un an).

Demandeurs d'emploi inscrits en fin de mois à Pôle emploi

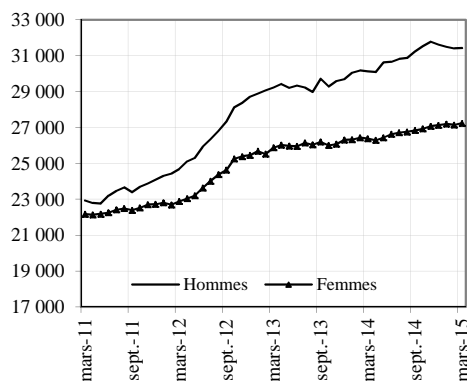
(catégorie A)

Effectifs et %

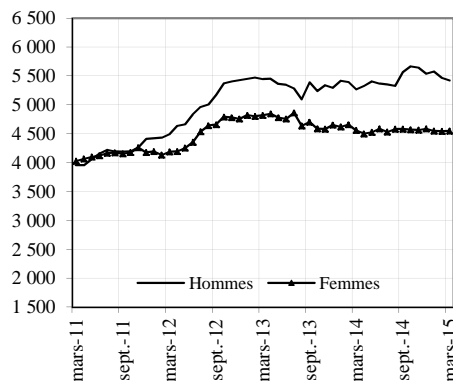
Données CVS	Mars	Février	Mars	Variation sur un mois	Variation sur un an
	2014	2015	2015		
Franche-Comté					
Hommes	30 119	31 400	31 424	+ 0,1	+ 4,3
Femmes	26 379	27 146	27 244	+ 0,4	+ 3,3
Moins de 25 ans	9 831	10 011	9 971	- 0,4	+ 1,4
Entre 25 et 49 ans	32 998	34 168	34 278	+ 0,3	+ 3,9
50 ans et plus	13 669	14 368	14 419	+ 0,4	+ 5,5
Hommes de moins de 25 ans	5 270	5 468	5 425	- 0,8	+ 2,9
Hommes de 25 à 49 ans	17 693	18 392	18 390	- 0,0	+ 3,9
Hommes de 50 ans et plus	7 156	7 540	7 610	+ 0,9	+ 6,3
Femmes de moins de 25 ans	4 561	4 543	4 546	+ 0,1	- 0,3
Femmes de 25 à 49 ans	15 305	15 776	15 888	+ 0,7	+ 3,8
Femmes de 50 ans et plus	6 513	6 827	6 810	- 0,3	+ 4,6
Ensemble de la catégorie A	56 498	58 547	58 668	+ 0,2	+ 3,8

Sources : STMT - Pôle emploi, Dares. Cvs : Directe de Franche-Comté, Dares.

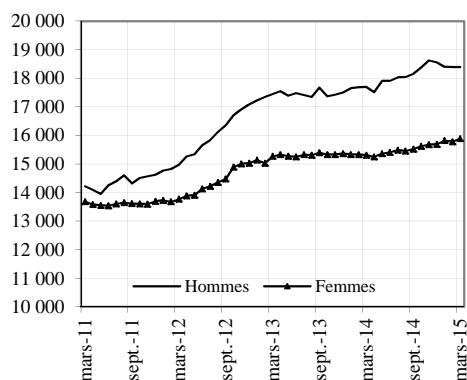
Par sexe (cvs)



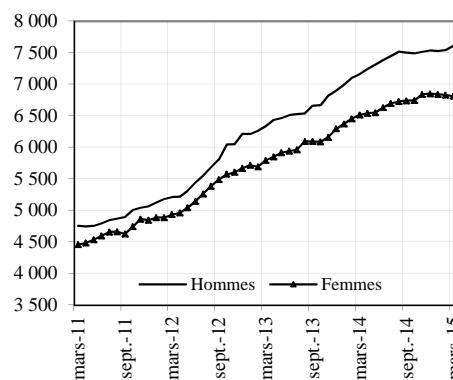
Moins de 25 ans (cvs)



Entre 25 et 49 ans (cvs)



50 ans et plus (cvs)



Avertissement :

En raison de la défaillance dans l'acheminement d'une partie des messages de relance envoyés aux demandeurs d'emploi lors de la campagne d'actualisation du mois d'août 2013, le nombre des sorties pour défaut d'actualisation enregistrées au mois d'août 2013 a été inhabituellement élevé, ce qui a eu un impact à la baisse sur le nombre de demandeurs d'emploi inscrits fin août 2013.

2.b - DEMANDEURS D'EMPLOI PAR SEXE ET TRANCHE D'ÂGE

Catégories A, B, C

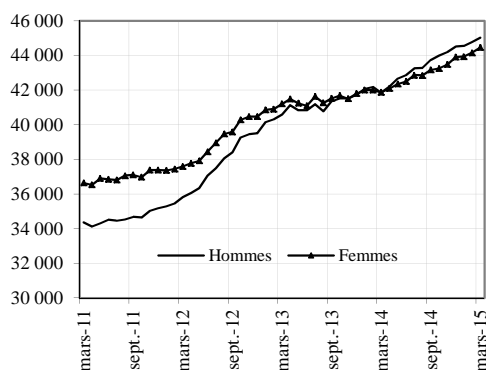
Parmi l'ensemble des demandeurs d'emploi de catégories A, B, C, en Franche-Comté, le nombre d'hommes augmente de 0,6 % en Mars (+ 7,6 % sur un an) et le nombre de femmes augmente de 0,7 % (+ 6,2 % sur un an). Le nombre de demandeurs d'emploi de catégories A, B, C de moins de 25 ans augmente de 0,1 % en Mars (+ 5,8 % sur un an). Le nombre de ceux de 25 à 49 ans augmente de 0,8 % (+ 7,0 % sur un an) et celui de 50 ans et plus s'accroît de 0,7 % (+ 7,5 % sur un an).

Demandeurs d'emploi inscrits en fin de mois à Pôle emploi (catégories A,B, C)

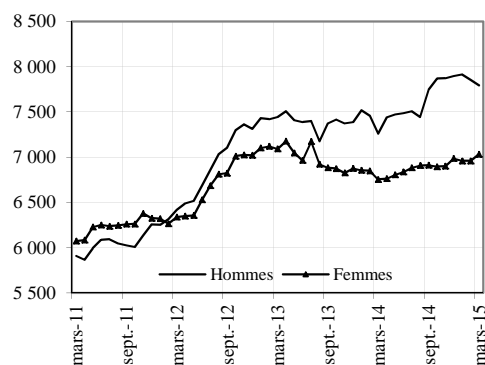
<i>Données CVS</i>	Mars 2014	Février 2015	Mars 2015	Variation sur un mois	Variation sur un an
<i>Effectifs et %</i>					
Franche-Comté					
Hommes	41 862	44 779	45 046	+ 0,6	+ 7,6
Femmes	41 876	44 162	44 473	+ 0,7	+ 6,2
Moins de 25 ans	14 015	14 814	14 829	+ 0,1	+ 5,8
Entre 25 et 49 ans	50 510	53 612	54 032	+ 0,8	+ 7,0
50 ans et plus	19 213	20 515	20 658	+ 0,7	+ 7,5
Hommes de moins de 25 ans	7 261	7 855	7 796	- 0,8	+ 7,4
Hommes de 25 à 49 ans	25 671	27 333	27 544	+ 0,8	+ 7,3
Hommes de 50 ans et plus	8 930	9 591	9 706	+ 1,2	+ 8,7
Femmes de moins de 25 ans	6 754	6 959	7 033	+ 1,1	+ 4,1
Femmes de 25 à 49 ans	24 839	26 279	26 488	+ 0,8	+ 6,6
Femmes de 50 ans et plus	10 283	10 924	10 952	+ 0,3	+ 6,5
Ensemble des catégories A, B, C	83 738	88 941	89 519	+ 0,6	+ 6,9

Sources : STMT - Pôle emploi, Dares. Cvs : Directe de Franche-Comté, Dares.

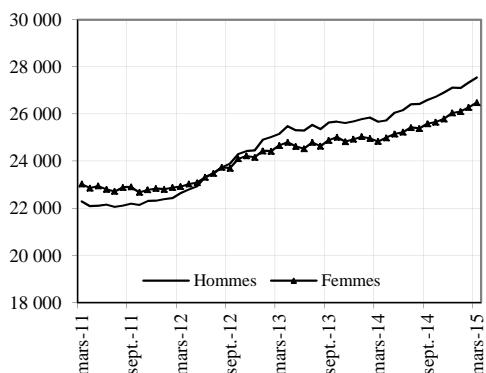
Par sexe (cvs)



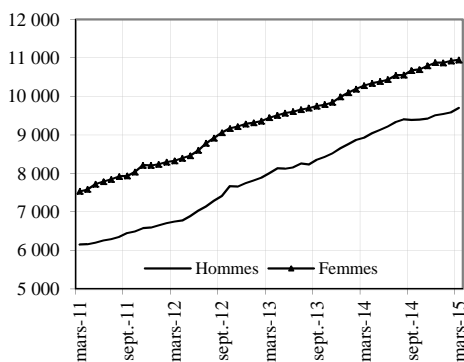
Moins de 25 ans (cvs)



Entre 25 et 49 ans (cvs)



50 ans et plus (cvs)



Avertissement :

En raison de la défaillance dans l'acheminement d'une partie des messages de relance envoyés aux demandeurs d'emploi lors de la campagne d'actualisation du mois d'août 2013, le nombre des sorties pour défaut d'actualisation enregistrées au mois d'août 2013 a été inhabituellement élevé, ce qui a eu un impact à la baisse sur le nombre de demandeurs d'emploi inscrits fin août 2013.

3 - ANCIENNETÉ D'INSCRIPTION SUR LES LISTES DES DEMANDEURS D'EMPLOI

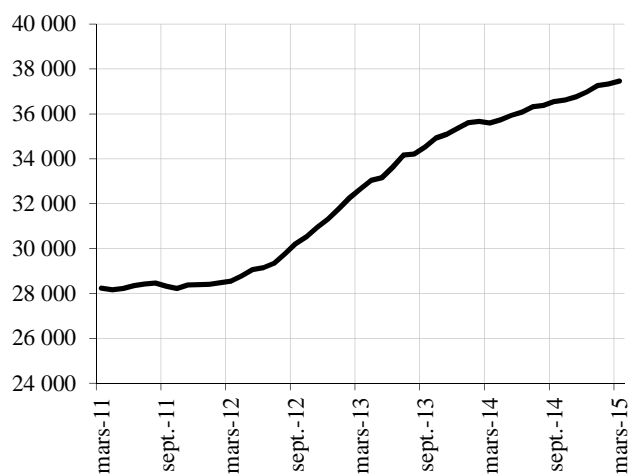
En Franche-Comté, le nombre de demandeurs d'emploi inscrits à Pôle emploi en catégories A, B, C depuis un an ou plus augmente de 5,3 % sur un an. Le nombre d'inscrits depuis moins d'un an augmente de 8,1 % sur un an.

Ancienneté d'inscription sur les listes des demandeurs d'emploi inscrits en fin de mois à Pôle emploi (catégories A, B, C)

Données CVS	Effectifs et %				
	Mars 2014	Février 2015	Mars 2015	Variation sur un mois	Variation sur un an
Franche-Comté					
- Moins de 1 an	48 151	51 607	52 056	+ 0,9	+ 8,1
- 1 an ou plus	35 587	37 334	37 463	+ 0,3	+ 5,3
Part des demandeurs d'emploi inscrits depuis un an ou plus (%)	42,5	42,0	41,8	- 0,2 pt	- 0,7 pt
<i>Pour mémoire :</i>					
France métropolitaine (CVS-CJO)					
Part des demandeurs d'emploi inscrits depuis un an ou plus (%)	42,3	43,4	43,6	+ 0,2 pt	+ 1,3 pt

Sources : STMT - Pôle emploi, Dares. Cvs : Direccte de Franche-Comté, Dares.

Demandeurs d'emploi inscrits depuis un an ou plus
(données CVS)



4 - FLUX D'ENTRÉES ET DE SORTIES PAR MOTIF

En Franche-Comté, le nombre d'entrées à Pôle emploi en catégories A, B, C est en baisse au cours des trois derniers mois (- 0,3 % par rapport aux trois mois précédents). Les évolutions sont, par motif, de + 2,6 % pour les fins de contrats à durée déterminée, + 0,2 % pour les fins de mission d'intérim, + 17,1 % pour les licenciements économiques, + 0,5 % pour les autres licenciements, - 1,8 % pour les démissions, + 8,0 % pour les premières entrées, - 4,5 % pour les reprises d'activité et de - 3,7 % pour les autres cas.

Parallèlement, le nombre de sorties de catégories A, B, C est en baisse en Franche-Comté au cours des trois derniers mois (- 0,7 % par rapport aux trois mois précédents). Les évolutions sont, par motif, de + 2,0 % pour les reprises d'emploi déclarées, - 16,2 % pour les entrées en stage, - 3,5 % pour les arrêts de recherche, + 0,0 % pour les cessations d'inscription pour défaut d'actualisation, + 5,8 % pour les radiations administratives, + 5,8 % pour les autres cas.

Entrées à Pôle emploi par motif (catégories A, B, C)

Effectifs et %

Données CVS	Mars	Février	Mars	Répartition	Variation	Variation
	2014	2015	2015	des motifs en %	trimestrielle sur trois mois glissants (1)	annuelle sur trois mois glissants (2)
Franche-Comté						
Fins de contrat à durée déterminée	1 812	1 971	1 899	21,6	+ 2,6	+ 4,0
Fins de mission d'intérim	700	739	708	8,1	+ 0,2	+ 3,3
Licenciements économiques (3)	261	394	314	3,6	+ 17,1	+ 28,3
Autres licenciements	691	714	747	8,5	+ 0,5	+ 1,6
Démissions	226	206	235	2,7	- 1,8	+ 0,9
Premières entrées	634	591	630	7,2	+ 8,0	- 5,4
Reprises d'activité	661	855	777	8,8	- 4,5	+ 8,8
Autres cas	3 138	3 300	3 471	39,5	- 3,7	+ 6,8
Ensemble	8 123	8 770	8 781	100,0	- 0,3	+ 5,2
<i>Pour mémoire :</i>						
France métropolitaine (CVS-CJO)	504 200	494 600	503 900		- 1,1	- 0,4

Sources : STMT - Pôle emploi, Dares. Cvs : Direccte de Franche-Comté, Dares.

Sorties de Pôle emploi par motif (catégories A, B, C)

Effectifs et %

Données CVS	Mars	Février	Mars	Répartition	Variation	Variation
	2014	2015	2015	des motifs en %	trimestrielle sur trois mois glissants(1)	annuelle sur trois mois glissants (2)
Franche-Comté						
Reprises d'emploi déclarées	1 530	1 464	1 430	18,4	+ 2,0	- 6,0
Entrées en stage	971	888	890	11,4	- 16,2	+ 6,7
Arrêts de recherche (maternité, maladie, retraite) :	588	689	626	8,0	- 3,5	+ 14,4
- dont maladies	373	423	385	4,9	+ 8,1	+ 10,2
Cessations d'inscription pour défaut d'actualisation	3 305	3 242	3 112	39,9	+ 0,0	+ 1,6
Radiations administratives	953	869	926	11,9	+ 5,8	- 0,0
Autres cas	821	856	807	10,4	+ 5,8	+ 2,6
Ensemble	8 168	8 008	7 791	100,0	- 0,7	+ 1,5
<i>Pour mémoire :</i>						
France métropolitaine (CVS-CJO)	485 500	459 500	472 000		- 0,4	- 2,1

Sources : STMT - Pôle emploi, Dares. Cvs : Direccte de Franche-Comté, Dares.

(1) : Evolution sur les trois derniers mois par rapport aux trois mois précédents

(2) : Evolution sur les trois derniers mois par rapport aux mêmes trois mois de l'année précédente

(3) : Y compris fins de conventions de conversion, de PAP anticipés, de CRP et de CTP.

5 - DEMANDEURS D'EMPLOI AYANT UN DROIT PAYABLE AU RSA

En Franche-Comté, à fin Mars 2015, le nombre de demandeurs inscrits en catégorie A et ayant un droit payable au Revenu de Solidarité Active (RSA) est de 11635 (soit 19,7 % des demandeurs d'emploi inscrits en catégorie A, données brutes).

En Mars 2015, le nombre de demandeurs d'emploi inscrits en catégories A, B, C et ayant un droit payable au RSA est de 14517 (soit 16,2 % des demandeurs d'emploi inscrits en catégories A, B, C, données brutes).

Les entrées à Pôle emploi en catégories A, B, C des bénéficiaires ayant un droit payable au RSA sont de 1409 en Mars 2015 (soit 17,7 % des entrées en catégories A, B, C, données brutes). Les sorties de Pôle emploi en catégories A, B, C des bénéficiaires ayant un droit payable au RSA sont de 1371 (soit 17,1 % de sorties en catégories A, B, C, données brutes).

Demandeurs d'emploi ayant un droit payable au RSA inscrits en fin de mois à Pôle emploi

Effectifs et %

<i>Données brutes</i>	Mars 2014	Février 2015	Mars 2015	Variation sur un an
Franche-Comté				
Catégorie A	10 272	11 539	11 635	+ 13,3
Catégorie B	1 297	1 331	1 402	+ 8,1
Catégorie C	957	1 345	1 480	+ 54,6
Catégories A, B, C	12 526	14 215	14 517	+ 15,9
Catégorie D	407	414	451	+ 10,8
Catégorie E	1 013	709	728	- 28,1
Catégories A, B, C, D, E	13 946	15 338	15 696	+ 12,5
Part dans l'ensemble des demandeurs d'emploi de catégorie A	18,1	19,1	19,7	+ 1,6 pt
Part dans l'ensemble des demandeurs d'emploi de catégories A, B, C	14,9	15,8	16,2	+ 1,3 pt
<i>Pour mémoire :</i>				
France métropolitaine				
Part dans l'ensemble des demandeurs d'emploi de catégorie A	20,2	20,9	21,5	+ 1,3 pt
Part dans l'ensemble des demandeurs d'emploi de catégories A, B, C	16,8	17,5	17,8	+ 1,0 pt

Sources : STMT - Pôle emploi, Dares.

Demandeurs d'emploi ayant un droit payable au RSA inscrits en fin de mois à Pôle emploi (catégories de RSA*)

Effectifs et %

<i>Données brutes</i>	Mars 2014	Février 2015	Mars 2015	Variation sur un an
Franche-Comté				
Demandeurs d'emploi en catégorie A				
RSA socle seul	8 215	9 037	9 271	+ 12,9
RSA socle et activité	901	1 130	1 042	+ 15,6
RSA activité seul	1 156	1 372	1 322	+ 14,4
Demandeurs d'emploi en catégories A, B, C				
RSA socle seul	8 697	9 583	9 897	+ 13,8
RSA socle et activité	1 610	1 906	1 862	+ 15,7
RSA activité seul	2 219	2 726	2 758	+ 24,3

Sources : STMT - Pôle emploi, Dares.

* cf. encadré 1 pour une définition des catégories

Entrées et sorties à Pôle emploi des demandeurs d'emploi ayant un droit payable au RSA (catégories A, B, C)

Effectifs et %

<i>Données brutes</i>	Mars 2014	Février 2015	Mars 2015	Variation sur un an
Franche-Comté				
Entrées				
Entrées des demandeurs d'emploi ayant un droit payable au RSA	1 278	1 298	1 409	+ 10,3
Part dans l'ensemble des entrées	17,4	17,9	17,7	+ 0,3 pt
Sorties				
Sorties des demandeurs d'emploi ayant un droit payable au RSA	1 388	1 234	1 371	- 1,2
Part dans l'ensemble des sorties	16,5	16,5	17,1	+ 0,6 pt

Sources : STMT - Pôle emploi, Dares.

6 - OFFRES D'EMPLOI COLLECTÉES PAR PÔLE EMPLOI

Le nombre des offres d'emploi collectées par Pôle emploi s'accroît de 8,7 % en Franche-Comté au cours des trois derniers mois, par rapport aux trois mois précédents. Dans le détail, les offres d'emplois durables (six mois ou plus) augmentent de 1,4 % et les offres d'emplois non durables (de moins de 6 mois) augmentent de 17,1 %.

Offres d'emploi collectées par Pôle emploi

	<i>Effectifs et %</i>				
<i>Données cvs</i>	Mars 2014	Février 2015	Mars 2015	Variation trimestrielle sur trois mois glissants (1)	Variation annuelle sur trois mois glissants (2)
Franche-Comté					
- Emplois durables (6 mois ou plus)	1 270	1 362	1 378	+ 1,4	- 0,3
- Emplois non durables (moins de 6 mois)	1 458	1 406	1 174	+ 17,1	- 1,9
Ensemble	2 728	2 768	2 552	+ 8,7	- 1,1
Pour mémoire :					
France métropolitaine (CVS-CJO)					
- Emplois durables (6 mois ou plus)	105 700	108 700	108 800	+ 5,3	+ 4,7
- Emplois non durables (moins de 6 mois)	110 300	102 200	106 000	+ 2,3	- 3,1
Ensemble	216 000	210 900	214 800	+ 3,8	+ 0,7

Sources : STMT - Pôle emploi, Dares. Cvs : Direccte de Franche-Comté, Dares.

(1) : Evolution sur les trois derniers mois par rapport aux trois mois précédents

(2) : Evolution sur les trois derniers mois par rapport aux mêmes trois mois de l'année précédente

Avertissement :

Les offres collectées par Pôle emploi sont les offres d'emploi déposées par les employeurs auprès de Pôle emploi. Depuis juillet 2013, des offres déposées auprès de partenaires de Pôle emploi sont également publiées sur le site internet de Pôle emploi, afin de permettre une plus grande visibilité des offres et faciliter le rapprochement avec les demandes d'emploi. Le nombre d'offres d'emploi collectées publié ici ne correspond donc pas à l'ensemble des offres accessibles par les demandeurs d'emploi sur le site pole-emploi.fr.

Encadré 1 - Sources et définitions

Demandeurs d'emploi inscrits en fin de mois à Pôle emploi

Catégories de demandeurs d'emploi

Les demandeurs d'emploi inscrits à Pôle emploi sont regroupés en différentes catégories. Conformément aux recommandations du rapport du Cnis sur la définition d'indicateurs en matière d'emploi, de chômage, de sous-emploi et de précarité de l'emploi (septembre 2008), la Dares et Pôle emploi présentent à des fins d'analyse statistique les données sur les demandeurs d'emploi inscrits à Pôle emploi en fonction des catégories suivantes :

- catégorie A : demandeurs d'emploi tenus de faire des actes positifs de recherche d'emploi, sans emploi ;
- catégorie B : demandeurs d'emploi tenus de faire des actes positifs de recherche d'emploi, ayant exercé une activité réduite courte (i.e. de 78 heures ou moins au cours du mois) ;
- catégorie C : demandeurs d'emploi tenus de faire des actes positifs de recherche d'emploi, ayant exercé une activité réduite longue (i.e. de plus de 78 heures au cours du mois) ;
- catégorie D : demandeurs d'emploi non tenus de faire des actes positifs de recherche d'emploi (en raison d'un stage, d'une formation, d'une maladie...), sans emploi ;
- catégorie E : demandeurs d'emploi non tenus de faire des actes positifs de recherche d'emploi, en emploi (par exemple : bénéficiaires de contrats aidés).

Dans les fichiers administratifs de Pôle emploi, huit catégories de demandeurs d'emploi sont utilisées (catégories 1 à 8). Ces catégories ont été définies par arrêté (arrêté du 5 février 1992 complété par l'arrêté du 5 mai 1995). Jusqu'au mois de février 2009, les publications étaient fondées sur ces catégories. Le tableau suivant présente la correspondance entre les catégories utilisées à des fins de publication statistique à partir de mars 2009 et les catégories administratives auxquelles Pôle emploi a recours dans sa gestion des demandeurs d'emploi :

Catégories statistiques	Catégories administratives
Catégorie A	Catégories 1, 2, 3 hors activité réduite
Catégorie B	Catégories 1, 2, 3 en activité réduite
Catégorie C	Catégories 6, 7, 8
Catégorie D	Catégorie 4
Catégorie E	Catégorie 5
Catégories A, B, C	Catégories 1, 2, 3, 6, 7, 8

La situation réelle au regard de l'emploi des demandeurs d'emploi peut, dans certains cas, ne pas correspondre à la catégorie dans laquelle ils sont enregistrés : si cette correspondance est contrôlée pour les demandeurs d'emploi indemnisés, il n'en est pas de même des demandeurs d'emploi non indemnisés.

Les entrées et les sorties des listes de Pôle emploi sont enregistrées pour l'ensemble A, B, C et non au niveau de chacune des catégories A, B ou C.

Ancienneté sur les listes de Pôle emploi

L'ancienneté d'inscription à la fin du mois m sur les listes d'un demandeur d'emploi inscrit à Pôle emploi mesure le nombre de jours qu'il a passé sur les listes (en catégories A, B, C). Cette notion se rapporte aux effectifs de demandeurs d'emploi inscrits en catégorie A, B, et C.

Du fait du mode d'enregistrement des entrées et des sorties, il n'est pas possible de calculer l'ancienneté en catégorie A (respectivement B ou C) ou la durée passée sans discontinuité dans la catégorie A (respectivement B ou C).

De manière conventionnelle, un demandeur d'emploi qui est resté inscrit plus de 12 mois sur les listes de Pôle emploi (i.e. son ancienneté sur les listes est supérieure à 1 an) peut être qualifié de demandeur d'emploi de longue durée. S'il est inscrit depuis plus de 24 mois, il est considéré comme étant demandeur d'emploi de très longue durée.

Motifs d'entrée et de sortie des listes de Pôle emploi pour les catégories A, B, C

Les flux d'entrée et de sortie des listes sont présentés suivant différents motifs.

Parmi les motifs d'entrée :

- les premières entrées correspondent aux cas où la demande d'emploi est enregistrée alors que la personne se présente pour la première fois sur le marché du travail, notamment lorsqu'elle vient d'achever ses études ou lorsqu'elle était auparavant inactive ;

- les autres cas recouvrent des situations ne correspondant à aucune autre ventilation, y compris les entrées pour rupture conventionnelle de CDI.

Parmi les motifs de sortie :

- les arrêts de recherche sont liés à une maladie, un congé de maternité, un accident du travail, un départ en retraite ou une dispense de recherche d'emploi ;

- les cessations d'inscription pour défaut d'actualisation correspondent aux cas où le demandeur d'emploi n'a pas actualisé sa déclaration de situation mensuelle ;

Encadré 1 - Sources et définitions (suite)

- les radiations administratives peuvent intervenir lorsque le demandeur d'emploi ne répond pas à une convocation, lorsqu'il fait une fausse déclaration ou lorsqu'il refuse une offre d'emploi (le motif d'offre raisonnable d'emploi a été ajouté en octobre 2008), une formation, une visite médicale, un contrat d'apprentissage ou de professionnalisation, un contrat aidé, une action d'insertion. La suspension qui en découle peut aller de 15 jours à 12 mois suivant la cause ;
- les autres cas recouvrent des situations ne correspondant à aucune autre ventilation.

Les motifs de sortie des listes de Pôle emploi sont mal connus dans les fichiers administratifs. En particulier, dans les statistiques publiées ici, les reprises d'emploi déclarées sous-estiment le nombre de reprises réelles d'emploi. En effet, chaque mois, de nombreux demandeurs d'emploi sortent des listes parce qu'ils n'ont pas actualisé leur situation mensuelle en fin de mois (ils sont alors enregistrés dans le motif « cessation d'inscription pour défaut d'actualisation ») ou à la suite d'une radiation administrative, par exemple pour non réponse à convocation. Or, une partie de ces demandeurs d'emploi a en fait retrouvé un emploi. L'enquête trimestrielle Sortants de Pôle emploi et de la Dares fournit une estimation de la part des sorties réelles pour reprise d'emploi.

Les offres d'emploi collectées et satisfaites à Pôle emploi

Pôle emploi collecte des offres d'emploi auprès des entreprises. Une partie d'entre elles sont satisfaites. Les statistiques comptabilisent comme satisfaites une offre pour laquelle l'employeur a trouvé une personne pour occuper le poste proposé, indépendamment de la façon dont il a réussi à le pourvoir (grâce à Pôle emploi ou par un autre moyen). Les offres collectées et satisfaites publiées ici sont classées suivant trois types :

- les offres d'emploi durable, pour des contrats de plus de six mois ;
- les offres d'emploi temporaire, pour des contrats compris entre un et six mois ;
- les offres d'emploi occasionnel, pour des contrats de moins d'un mois.

Les rapprochements entre les offres et les demandes d'emploi doivent être faits avec précaution dans la mesure où une partie des besoins de recrutement des entreprises ne donne pas lieu au dépôt d'une offre auprès de Pôle emploi et ce dans des proportions qui peuvent varier selon la qualification de l'emploi, le secteur d'activité ou la taille de l'entreprise.

Méthodologie de correction des variations saisonnières

La méthodologie adoptée pour corriger les séries publiées ici se décompose en deux étapes détaillées ci-après. Les estimations des coefficients de variations saisonnières sont réalisées sur la période allant de janvier 1996 à décembre 2009. Les coefficients saisonniers sont projetés sur l'ensemble de l'année 2010, de sorte que la campagne de traitement statistique des séries n'a lieu qu'une seule fois par an, au mois de février, quand toutes les données de l'année antérieure sont disponibles.

1^{ère} étape : correction des variations saisonnières

Les séries publiées ici sont marquées par des phénomènes récurrents, de type saisonniers, qui ne reflètent pas des mouvements de nature économique. Il est nécessaire d'en faire abstraction pour analyser les fluctuations purement conjoncturelles de ces séries : il faut raisonner sur des données corrigées des variations saisonnières (cvs).

Celles-ci permettent d'éliminer la composante saisonnière de chaque série pour ne garder que les composantes liées à la tendance (i.e. à l'évolution de long terme de la série), au cycle (i.e. aux fluctuations de court terme) et à certaines irrégularités (fluctuations résiduelles non périodiques). Pour les séries France et France Métropolitaine, la cvs est appliquée aux données préalablement corrigées des jours ouvrables.

2^{ème} étape : mise en cohérence des différentes ventilations

Les séries désaisonnalisées sont mises en cohérence, de sorte que la somme de séries désaisonnalisées soit égale à la série désaisonnalisée de la somme des séries brutes.

Demandeurs d'emploi ayant un droit payable au Revenu de solidarité active (RSA)

Le Revenu de solidarité active (RSA) est entré en vigueur le 1^{er} juin 2009 en France métropolitaine et sera généralisé au plus tard le 1^{er} janvier 2011 en Outre-mer. Il a pour objet « d'assurer à ses bénéficiaires des moyens convenables d'existence, afin de lutter contre la pauvreté, encourager l'exercice ou le retour à une activité professionnelle et aider à l'insertion sociale des bénéficiaires » (loi n°2008-1249 du 1^{er} décembre 2008). Il remplace le Revenu minimum d'insertion (RMI), l'Allocation de parent isolé (API) ainsi que les mécanismes d'intéressement liés à la reprise d'emploi.

Le RSA est une allocation destinée à porter les ressources du foyer au niveau d'un revenu garanti. Le revenu garanti est calculé pour chaque foyer en faisant la somme :

- d'un montant forfaitaire dont le niveau varie en fonction de la composition du foyer et du nombre d'enfants à charge et qui correspondait en juin 2009 au montant du RMI ou de l'API pour les parents isolés,
- de 62 % des revenus d'activité des membres du foyer, s'il y en a.

Un bénéficiaire du RSA est tenu « de rechercher un emploi, d'entreprendre les démarches nécessaires à la création de sa propre activité ou d'entreprendre les actions nécessaires à une meilleure insertion sociale ou professionnelle » s'il remplit les conditions suivantes (article L.262-28) :

- les ressources de son foyer sont inférieures à un certain montant forfaitaire, dont le niveau varie en fonction de la composition du foyer et du nombre d'enfants à charge (460,09 €/mois pour un célibataire sans enfant) ;
- il est sans emploi ou ne tire de l'exercice de son activité professionnelle que des revenus inférieurs à 500 € (décret n°2009-404 du 15 avril 2009).

Pour un bénéficiaire du RSA majoré (i.e. une personne isolée assumant la charge d'un ou de plusieurs enfants ou étant enceinte), il est tenu compte des sujétions particulières auxquelles celui-ci est contraint, notamment en matière de garde d'enfants.

Un bénéficiaire du RSA tenu aux obligations précisées ci-dessus est orienté par le Conseil général :

- de façon prioritaire, lorsqu'il est disponible pour occuper un emploi, soit vers Pôle emploi soit, si le département décide d'y recourir, vers un autre organisme participant au service public de l'emploi (mission locale, PLIE, organisme privé de placement...);
- vers les autorités ou organismes compétents en matière d'insertion sociale lorsque des difficultés (de logement ou de santé notamment) font temporairement obstacle à son engagement dans une démarche de recherche d'emploi.

Encadré 1 - Sources et définitions (fin)

À compter de juin 2010, sont repérés dans le système d'information statistique de Pôle emploi les demandeurs d'emploi ayant un droit payable au RSA i.e. les bénéficiaires (allocataires ou conjoints) d'une allocation au titre du RSA. Entre juin 2009 et mai 2010, seuls étaient repérés dans les fichiers de Pôle emploi les demandeurs d'emploi ayant des droits ouverts au RSA i.e. les personnes ayant un droit payable au RSA, les personnes ayant un droit au RSA suspendu pendant 4 mois maximum (soit pour non respect des devoirs qui leur incombent, soit pour dépassement du seuil de ressources) ou celles dont la demande est en cours d'instruction. Parmi ces demandeurs d'emploi repérés comme ayant des droits ouverts au RSA, certains ne percevront pas le RSA. Les données relatives aux demandeurs d'emploi ayant des droits ouverts au RSA ne seront plus publiées à partir de janvier 2011.

Le nombre de demandeurs d'emploi ayant un droit payable au RSA (resp. des droits ouverts) n'est pas comparable au nombre de demandeurs d'emploi qui avaient des droits ouverts au RMI ou à l'API avant juin 2009, car celui-ci recouvrait également des personnes dont le droit avait été suspendu (et pas les personnes dont le dossier était en cours d'instruction).

Quatre catégories d'indicateurs relatifs aux demandeurs d'emploi ayant un droit payable au RSA sont publiées :

- les demandeurs d'emploi inscrits en fin de mois à Pôle emploi et ayant un droit payable au RSA. Le droit au RSA de ces demandeurs d'emploi peut résulter du basculement automatique d'un droit au RMI ou à l'API existant en mai 2009, ou d'un nouveau droit après le 1^{er} juin 2009 ;
- les demandeurs d'emploi inscrits en fin de mois ayant un droit payable au RSA selon la catégorie de RSA. Il existe trois catégories de RSA : le RSA socle seul, le RSA socle et activité, le RSA activité seul. Le RSA socle seul bénéficie aux foyers qui n'ont pas de revenu d'activité, il est égal à un montant forfaitaire. Le RSA socle et activité bénéficie aux foyers qui ont de faibles revenus d'activité et dont l'ensemble des ressources est inférieur au montant forfaitaire. Le RSA activité seul bénéficie aux foyers qui ont de faibles revenus d'activité et dont l'ensemble des ressources est supérieur au montant forfaitaire. Cette nouvelle composante élargit le champ des bénéficiaires ;
- les entrées à Pôle emploi de demandeurs d'emploi ayant un droit payable au RSA. Certains de ces demandeurs d'emploi avaient un droit payable au RMI et à l'API en mai 2009 mais n'étaient pas inscrits à Pôle emploi à cette date. Les autres se sont ouverts un droit nouveau au RSA après le 1^{er} juin 2009 ;
- les sorties de Pôle emploi de demandeurs d'emploi ayant un droit payable au RSA. Parmi eux, certains avaient déjà des droits ouverts au RMI et à l'API en mai 2009 alors que d'autres se sont ouverts un droit nouveau au RSA après le 1^{er} juin 2009.

Le dénombrement des demandeurs d'emploi ayant un droit payable au RSA résulte d'un rapprochement entre les fichiers de Pôle emploi d'une part et ceux de la Cnaf et de la CCMSA d'autre part.

La mise en œuvre de la loi portant création du RSA à compter du 1^{er} juin 2009 est susceptible d'accroître sensiblement le nombre de demandeurs d'emploi inscrits à Pôle emploi et, parmi ceux-ci, la part de ceux qui bénéficient d'une prestation de solidarité (RMI ou API avant le 1^{er} juin 2009 ; RSA après le 1^{er} juin ainsi que RMI et API à titre transitoire pour certains bénéficiaires). En effet, l'obligation d'orientation vers le service public de l'emploi des bénéficiaires du RSA disponibles pour occuper un emploi devrait conduire une proportion plus importante qu'auparavant de bénéficiaires de prestations de solidarité à s'inscrire à Pôle emploi. Par ailleurs, l'ouverture du RSA à des personnes auparavant non éligibles au RMI ou à l'API (salariés à faibles revenus ne bénéficiant pas ou plus de mesures d'intéressement) pourrait conduire certains demandeurs d'emploi (notamment en activité réduite) à se voir ouvrir des droits nouveaux au RSA.

Encadré 2 - Les demandeurs d'emploi inscrits à Pôle emploi : un concept différent du chômage au sens du BIT

La notion de demandeurs d'emploi inscrits à Pôle emploi est une notion différente de celle du chômage au sens du BIT : certains demandeurs d'emploi ne sont pas chômeurs au sens du BIT et inversement certains chômeurs au sens du BIT ne sont pas inscrits à Pôle Emploi.

Les données relatives aux demandeurs d'emploi sont issues des fichiers administratifs de gestion de Pôle emploi. La répartition entre les diverses catégories A, B, ou C s'effectue sur la base de règles juridiques portant notamment sur l'obligation de faire des actes positifs de recherche d'emploi et d'être immédiatement disponible. L'exercice d'une activité réduite est autorisé.

Pour mémoire, un chômeur au sens du BIT est une personne en âge de travailler (c'est-à-dire ayant 15 ans ou plus) qui : 1) n'a pas travaillé, ne serait-ce qu'une heure, au cours de la semaine de référence, 2) est disponible pour prendre un emploi dans les 15 jours et 3) a cherché activement un emploi dans le mois précédent ou en a trouvé un qui commence dans les trois mois. Seule une enquête statistique peut vérifier si ces critères sont remplis. En France, il s'agit de l'enquête Emploi de l'Insee.

Alors que le chômage au sens du BIT constitue un indicateur de référence pour l'analyse des évolutions du marché du travail, le nombre de demandeurs d'emploi inscrits en fin de mois à Pôle emploi peut être affecté par d'autres facteurs : modifications du suivi et de l'accompagnement des demandeurs d'emploi, comportements d'inscription des demandeurs d'emploi, mise en place du RSA (1^{er} juin 2009)...

L'Insee publie chaque trimestre les indicateurs de référence pour le chômage au sens du BIT à partir des résultats trimestriels de son enquête Emploi pour la France métropolitaine. Les dernières estimations de l'Insee sont disponibles sur son site Internet, à l'adresse suivante : http://www.insee.fr/fr/indicateurs/indic_conj/donnees/doc_idconj_14.pdf.



Liberté • Égalité • Fraternité

RÉPUBLIQUE FRANÇAISE

DIRECCTE Franche-Comté



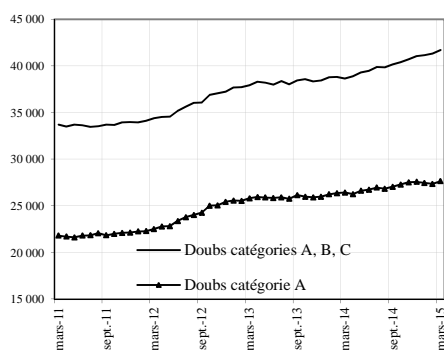
pôle emploi

DR Pôle emploi Franche-Comté

Demandeurs d'emploi inscrits et offres collectées par Pôle emploi dans le département du Doubs en Mars 2015

Demandeurs d'emploi inscrits en fin de mois à Pôle emploi

Catégories A et A, B, C (cvs en milliers)



Fin Mars 2015, dans le département du Doubs, 27 649 personnes sont inscrites à Pôle emploi en catégorie A. Ce nombre augmente de 1,0 % par rapport à fin Février 2015 (soit +283).

En région Franche-Comté, le nombre de demandeurs d'emploi inscrits en catégorie A augmente de 0,2 % par rapport à Février 2015 (soit + 3,8 % en un an).

Le nombre de demandeurs d'emploi inscrits en catégorie A, B, C s'établit à 41 699 dans le département du Doubs, fin Mars 2015. Ce nombre augmente de 0,9 % (soit + 374). Sur un an il augmente de 7,8 %. En région Franche-Comté le nombre de demandeurs d'emploi inscrits en catégorie A, B, C augmente de 0,6 % par rapport à Février 2015 (+ 6,9 % en un an)

Demandeurs d'emploi inscrits en fin de mois à Pôle emploi (catégorie A)

Effectifs et %

Données CVS	Mars	Février	Mars	Variation	Variation
	2014	2015	2015	sur un mois	sur un an
Hommes	14 210	14 723	14 873	+ 1,0	+ 4,7
Femmes	12 229	12 642	12 776	+ 1,1	+ 4,5
Moins de 25 ans	4 342	4 449	4 477	+ 0,6	+ 3,1
Entre 25 et 49 ans	15 910	16 401	16 588	+ 1,1	+ 4,3
50 ans et plus	6 186	6 516	6 584	+ 1,0	+ 6,4
Hommes de moins de 25 ans	2 363	2 446	2 458	+ 0,5	+ 4,0
Hommes de 25 à 49 ans	8 572	8 830	8 923	+ 1,1	+ 4,1
Hommes de 50 ans et plus	3 275	3 447	3 492	+ 1,3	+ 6,6
Femmes de moins de 25 ans	1 979	2 003	2 018	+ 0,8	+ 2,0
Femmes de 25 à 49 ans	7 338	7 571	7 665	+ 1,2	+ 4,5
Femmes de 50 ans et plus	2 911	3 069	3 092	+ 0,8	+ 6,2
Ensemble de la catégorie A	26 439	27 366	27 649	+ 1,0	+ 4,6

Sources : STMT - Pôle emploi, Dares. Cvs : Direccte de Franche-Comté, Dares.

Demandeurs d'emploi inscrits en fin de mois à Pôle emploi (catégories A, B, C)

Effectifs et %

Données CVS	Mars	Février	Mars	Variation	Variation
	2014	2015	2015	sur un mois	sur un an
Hommes	19 601	21 032	21 208	+ 0,8	+ 8,2
Femmes	19 071	20 293	20 491	+ 1,0	+ 7,4
Moins de 25 ans	6 091	6 581	6 619	+ 0,6	+ 8,7
Entre 25 et 49 ans	23 978	25 530	25 783	+ 1,0	+ 7,5
50 ans et plus	8 603	9 214	9 297	+ 0,9	+ 8,1
Hommes de moins de 25 ans	3 171	3 482	3 504	+ 0,6	+ 10,5
Hommes de 25 à 49 ans	12 343	13 163	13 249	+ 0,7	+ 7,3
Hommes de 50 ans et plus	4 087	4 387	4 455	+ 1,6	+ 9,0
Femmes de moins de 25 ans	2 920	3 099	3 115	+ 0,5	+ 6,7
Femmes de 25 à 49 ans	11 635	12 367	12 534	+ 1,4	+ 7,7
Femmes de 50 ans et plus	4 516	4 827	4 842	+ 0,3	+ 7,2
Ensemble des catégories A, B, C	38 672	41 325	41 699	+ 0,9	+ 7,8

Sources : STMT - Pôle emploi, Dares. Cvs : Direccte de Franche-Comté, Dares.

Ancienneté d'inscription sur les listes des demandeurs d'emploi inscrits en fin de mois à Pôle emploi (catégories A, B, C)

Effectifs et %

<i>Données CVS</i>	Mars 2014	Février 2015	Mars 2015	Variation sur un mois	Variation sur un an
Moins de 1 an	22 390	24 160	24 451	+ 1,2	+ 9,2
1 an ou plus	16 282	17 165	17 248	+ 0,5	+ 5,9
Part des demandeurs d'emploi inscrits depuis plus d'un an (%)	42,1	41,5	41,4	- 0,2 pt	- 0,7 pt

Sources : STMT - Pôle emploi, Dares. Cvs : Direccte de Franche-Comté, Dares.

Entrées et sorties à Pôle emploi (catégories A, B, C)

Effectifs et %

<i>Données CVS</i>	Mars 2014	Février 2015	Mars 2015	Variation trimestrielle sur trois mois glissants (1)	Variation annuelle sur trois mois glissants (2)
Entrées à Pôle emploi	3 776	4 067	4 192	+ 0,0	+ 5,0
Sorties de Pôle emploi	3 798	3 754	3 706	+ 0,4	+ 1,8

Sources : STMT - Pôle emploi, Dares. Cvs : Direccte de Franche-Comté, Dares.

(1) : Evolution sur les trois mois par rapport aux trois mois précédents

(2) : Evolution sur les trois derniers mois par rapport aux mêmes trois mois de l'année précédente

Demandeurs d'emploi ayant un droit payable au RSA inscrits en fin de mois à Pôle emploi

Effectifs et %

<i>Données brutes</i>	Mars 2014	Février 2015	Mars 2015	Variation sur un an
Catégorie A	4 700	5 376	5 415	+ 15,2
Catégorie B	630	652	676	+ 7,3
Catégorie C	430	576	656	+ 52,6
Catégories A, B, C	5 760	6 604	6 747	+ 17,1
Catégorie D	182	166	161	- 11,5
Catégorie E	429	322	326	- 24,0
Catégories A, B, C, D, E	6 371	7 092	7 234	+ 13,5
Part dans l'ensemble des demandeurs d'emploi de catégorie A	17,7	19,0	19,5	+ 1,8 pt
Part dans l'ensemble des demandeurs d'emploi de catégories A, B, C	14,9	15,9	16,2	+ 1,3 pt

Sources : STMT - Pôle emploi, Dares.

Offres d'emploi collectées par Pôle emploi

Effectifs et %

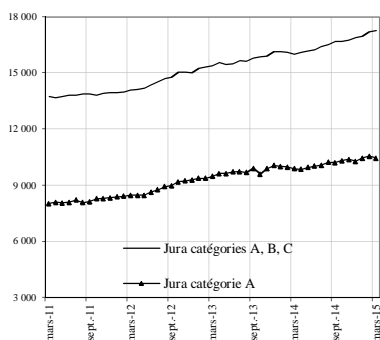
<i>Données cvs</i>	Mars 2014	Février 2015	Mars 2015	Variation trimestrielle sur trois mois glissants (1)	Variation annuelle sur trois mois glissants (2)
- Emplois durables (6 mois ou plus)	673	741	758	+ 7,9	+ 3,3
- Emplois non durables (moins de 6 mois)	863	761	641	+ 16,9	- 4,2
Ensemble	1 536	1 502	1 399	+ 12,2	- 0,6

Sources : STMT - Pôle emploi, Dares. Cvs : Direccte de Franche-Comté, Dares.

Demandeurs d'emploi inscrits et offres collectées par Pôle emploi dans le département du Jura en Mars 2015

Demandeurs d'emploi inscrits en fin de mois à Pôle emploi

Catégories A et A, B, C (cvs en milliers)



Fin Mars 2015, dans le département du Jura, 10 466 personnes sont inscrites à Pôle emploi en catégorie A. Ce nombre diminue de 0,8 % par rapport à fin Février 2015 (soit -88).

En région Franche-Comté, le nombre de demandeurs d'emploi inscrits en catégorie A augmente de 0,2 % par rapport à Février 2015 (soit + 3,8 % en un an).

Le nombre de demandeurs d'emploi inscrits en catégorie A, B, C s'établit à 17 260 dans le département du Jura, fin Mars 2015. Ce nombre augmente de 0,4 % (soit + 69). Sur un an il augmente de 7,8 %. En région Franche-Comté le nombre de demandeurs d'emploi inscrits en catégorie A, B, C augmente de 0,6 % par rapport à Février 2015 (+ 6,9 % en un an)

Demandeurs d'emploi inscrits en fin de mois à Pôle emploi

(catégorie A)

Effectifs et %

Données CVS	Mars	Février	Mars	Variation	Variation
	2014	2015	2015	sur un mois	sur un an
Hommes	5 197	5 704	5 632	- 1,3	+ 8,4
Femmes	4 700	4 851	4 833	- 0,4	+ 2,8
Moins de 25 ans	1 786	1 886	1 843	- 2,3	+ 3,2
Entre 25 et 49 ans	5 644	6 039	6 029	- 0,2	+ 6,8
50 ans et plus	2 467	2 629	2 594	- 1,3	+ 5,1
Hommes de moins de 25 ans	939	1 046	1 012	- 3,3	+ 7,8
Hommes de 25 à 49 ans	2 984	3 254	3 245	- 0,3	+ 8,7
Hommes de 50 ans et plus	1 274	1 403	1 376	- 1,9	+ 8,0
Femmes de moins de 25 ans	847	840	832	- 1,0	- 1,8
Femmes de 25 à 49 ans	2 660	2 784	2 784	0,0	+ 4,7
Femmes de 50 ans et plus	1 193	1 227	1 218	- 0,7	+ 2,1
Ensemble de la catégorie A	9 897	10 554	10 466	- 0,8	+ 5,7

Sources : STMT - Pôle emploi, Dares. Cvs : Direccte de Franche-Comté, Dares.

Demandeurs d'emploi inscrits en fin de mois à Pôle emploi

(catégories A, B, C)

Effectifs et %

Données CVS	Mars	Février	Mars	Variation	Variation
	2014	2015	2015	sur un mois	sur un an
Hommes	7 757	8 496	8 509	+ 0,2	+ 9,7
Femmes	8 247	8 695	8 751	+ 0,6	+ 6,1
Moins de 25 ans	2 815	3 031	2 997	- 1,1	+ 6,5
Entre 25 et 49 ans	9 456	10 171	10 258	+ 0,9	+ 8,5
50 ans et plus	3 733	3 989	4 005	+ 0,4	+ 7,3
Hommes de moins de 25 ans	1 429	1 605	1 565	- 2,5	+ 9,5
Hommes de 25 à 49 ans	4 640	5 047	5 103	+ 1,1	+ 10,0
Hommes de 50 ans et plus	1 688	1 844	1 841	- 0,2	+ 9,1
Femmes de moins de 25 ans	1 386	1 426	1 432	+ 0,4	+ 3,3
Femmes de 25 à 49 ans	4 816	5 124	5 155	+ 0,6	+ 7,0
Femmes de 50 ans et plus	2 045	2 145	2 164	+ 0,9	+ 5,8
Ensemble des catégories A, B, C	16 004	17 191	17 260	+ 0,4	+ 7,8

Sources : STMT - Pôle emploi, Dares. Cvs : Direccte de Franche-Comté, Dares.

**Ancienneté d'inscription sur les listes des demandeurs d'emploi inscrits en fin de mois à Pôle emploi
(catégories A, B, C)**

<i>Données CVS</i>	<i>Effectifs et %</i>				
	Mars 2014	Février 2015	Mars 2015	Variation sur un mois	Variation sur un an
Moins de 1 an	9 630	10 621	10 651	+ 0,3	+ 10,6
1 an ou plus	6 374	6 570	6 609	+ 0,6	+ 3,7
Part des demandeurs d'emploi inscrits depuis plus d'un an (%)	39,8	38,2	38,3	+ 0,1 pt	- 1,5 pt

Sources : STMT - Pôle emploi, Dares. Cvs : Direccte de Franche-Comté, Dares.

**Entrées et sorties à Pôle emploi
(catégories A, B, C)**

<i>Données CVS</i>	<i>Effectifs et %</i>				
	Mars 2014	Février 2015	Mars 2015	Variation trimestrielle sur trois mois glissants (1)	Variation annuelle sur trois mois glissants (2)
Entrées à Pôle emploi	1 678	1 924	1 729	+ 2,3	+ 11,3
Sorties de Pôle emploi	1 714	1 577	1 621	- 2,3	+ 0,2

Sources : STMT - Pôle emploi, Dares. Cvs : Direccte de Franche-Comté, Dares.

(1) : Evolution sur les trois mois par rapport aux trois mois précédents

(2) : Evolution sur les trois derniers mois par rapport aux mêmes trois mois de l'année précédente

Demandeurs d'emploi ayant un droit payable au RSA inscrits en fin de mois à Pôle emploi

<i>Données brutes</i>	<i>Effectifs et %</i>			
	Mars 2014	Février 2015	Mars 2015	Variation sur un an
Catégorie A	1 444	1 614	1 610	+ 11,5
Catégorie B	213	225	227	+ 6,6
Catégorie C	170	261	286	+ 68,2
Catégories A, B, C	1 827	2 100	2 123	+ 16,2
Catégorie D	60	93	100	+ 66,7
Catégorie E	194	91	88	- 54,6
Catégories A, B, C, D, E	2 081	2 284	2 311	+ 11,1
Part dans l'ensemble des demandeurs d'emploi de catégorie A	14,6	14,8	15,4	+ 0,8 pt
Part dans l'ensemble des demandeurs d'emploi de catégories A, B, C	11,4	12,1	12,3	+ 0,9 pt

Sources : STMT - Pôle emploi, Dares.

Offres d'emploi collectées par Pôle emploi

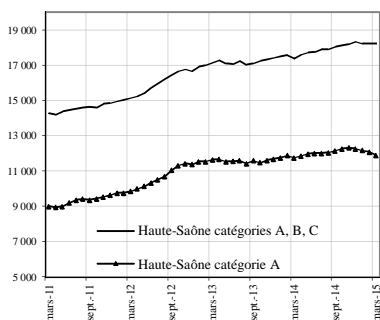
<i>Données cvs</i>	<i>Effectifs et %</i>				
	Mars 2014	Février 2015	Mars 2015	Variation trimestrielle sur trois mois glissants (1)	Variation annuelle sur trois mois glissants (2)
- Emplois durables (6 mois ou plus)	262	298	313	- 9,8	+ 2,9
- Emplois non durables (moins de 6 mois)	282	278	233	+ 26,4	- 8,1
Ensemble	544	576	546	+ 4,7	- 2,8

Sources : STMT - Pôle emploi, Dares. Cvs : Direccte de Franche-Comté, Dares.

Demandeurs d'emploi inscrits et offres collectées par Pôle emploi dans le département de la Haute-Saône en Décembre 2014

Demandeurs d'emploi inscrits en fin de mois à Pôle emploi

Catégories A et A, B, C (cvs en milliers)



Fin Mars 2015, dans le département de la Haute-Saône, 11 903 personnes sont inscrites à Pôle emploi en catégorie A. Ce nombre diminue de 1,4 % par rapport à fin Février 2015 (soit -173).

En région Franche-Comté, le nombre de demandeurs d'emploi inscrits en catégorie A augmente de 0,2 % par rapport à Février 2015 (soit + 3,8 % en un an).

Le nombre de demandeurs d'emploi inscrits en catégorie A, B, C s'établit à 18 210 dans le département de la Haute-Saône, fin Mars 2015. Ce nombre diminue de 0,1 % (soit -24). Sur un an il augmente de 4,7 %. En région Franche-Comté le nombre de demandeurs d'emploi inscrits en catégorie A, B, C augmente de 0,6 % par rapport à Février 2015 (+ 6,9 % en un an)

Demandeurs d'emploi inscrits en fin de mois à Pôle emploi

(catégorie A)

Effectifs et %

Données CVS	Mars	Février	Mars	Variation	Variation
	2014	2015	2015	sur un mois	sur un an
Hommes	6 172	6 411	6 299	- 1,7	+ 2,1
Femmes	5 591	5 664	5 603	- 1,1	+ 0,2
Moins de 25 ans	2 161	2 152	2 113	- 1,8	- 2,2
Entre 25 et 49 ans	6 465	6 721	6 580	- 2,1	+ 1,8
50 ans et plus	3 137	3 203	3 210	+ 0,2	+ 2,3
Hommes de moins de 25 ans	1 142	1 188	1 152	- 3,0	+ 0,9
Hommes de 25 à 49 ans	3 409	3 588	3 481	- 3,0	+ 2,1
Hommes de 50 ans et plus	1 621	1 636	1 667	+ 1,9	+ 2,8
Femmes de moins de 25 ans	1 019	964	961	- 0,3	- 5,6
Femmes de 25 à 49 ans	3 056	3 133	3 099	- 1,1	+ 1,4
Femmes de 50 ans et plus	1 516	1 568	1 543	- 1,6	+ 1,8
Ensemble de la catégorie A	11 763	12 076	11 903	- 1,4	+ 1,2

Sources : STMT - Pôle emploi, Dares. Cvs : Direccte de Franche-Comté, Dares.

Demandeurs d'emploi inscrits en fin de mois à Pôle emploi

(catégories A, B, C)

Effectifs et %

Données CVS	Mars	Février	Mars	Variation	Variation
	2014	2015	2015	sur un mois	sur un an
Hommes	8 447	8 994	8 973	- 0,2	+ 6,2
Femmes	8 944	9 240	9 237	- 0,0	+ 3,3
Moins de 25 ans	3 058	3 158	3 152	- 0,2	+ 3,1
Entre 25 et 49 ans	9 993	10 532	10 503	- 0,3	+ 5,1
50 ans et plus	4 340	4 544	4 555	+ 0,2	+ 5,0
Hommes de moins de 25 ans	1 579	1 717	1 663	- 3,1	+ 5,3
Hommes de 25 à 49 ans	4 904	5 213	5 221	+ 0,2	+ 6,5
Hommes de 50 ans et plus	1 964	2 064	2 089	+ 1,2	+ 6,4
Femmes de moins de 25 ans	1 479	1 441	1 489	+ 3,3	+ 0,7
Femmes de 25 à 49 ans	5 089	5 319	5 282	- 0,7	+ 3,8
Femmes de 50 ans et plus	2 376	2 480	2 466	- 0,6	+ 3,8
Ensemble des catégories A, B, C	17 391	18 234	18 210	- 0,1	+ 4,7

Sources : STMT - Pôle emploi, Dares. Cvs : Direccte de Franche-Comté, Dares.

**Ancienneté d'inscription sur les listes des demandeurs d'emploi inscrits en fin de mois à Pôle emploi
(catégories A, B, C)**

Effectifs et %

<i>Données CVS</i>	Mars 2014	Février 2015	Mars 2015	Variation sur un mois	Variation sur un an
Moins de 1 an	9 596	10 151	10 110	- 0,4	+ 5,4
1 an ou plus	7 795	8 083	8 100	+ 0,2	+ 3,9
Part des demandeurs d'emploi inscrits depuis plus d'un an (%)	44,8	44,3	44,5	+ 0,1 pt	- 0,3 pt

Sources : STMT - Pôle emploi, Dares. Cvs : Direccte de Franche-Comté, Dares.

**Entrées et sorties à Pôle emploi
(catégories A, B, C)**

Effectifs et %

<i>Données CVS</i>	Mars 2014	Février 2015	Mars 2015	Variation trimestrielle sur trois mois glissants (1)	Variation annuelle sur trois mois glissants (2)
Entrées à Pôle emploi	1 554	1 607	1 605	- 6,5	- 1,1
Sorties de Pôle emploi	1 575	1 557	1 445	- 1,6	+ 0,6

Sources : STMT - Pôle emploi, Dares. Cvs : Direccte de Franche-Comté, Dares.

(1) : Evolution sur les trois mois par rapport aux trois mois précédents

(2) : Evolution sur les trois derniers mois par rapport aux mêmes trois mois de l'année précédente

Demandeurs d'emploi ayant un droit payable au RSA inscrits en fin de mois à Pôle emploi

Effectifs et %

<i>Données brutes</i>	Mars 2014	Février 2015	Mars 2015	Variation sur un an
Catégorie A	2 309	2 544	2 568	+ 11,2
Catégorie B	273	274	285	+ 4,4
Catégorie C	207	311	341	+ 64,7
Catégories A, B, C	2 789	3 129	3 194	+ 14,5
Catégorie D	111	104	126	+ 13,5
Catégorie E	269	191	201	- 25,3
Catégories A, B, C, D, E	3 169	3 424	3 521	+ 11,1
Part dans l'ensemble des demandeurs d'emploi de catégorie A	19,4	20,4	21,4	+ 1,9 pt
Part dans l'ensemble des demandeurs d'emploi de catégories A, B, C	16,0	17,0	17,5	+ 1,5 pt

Sources : STMT - Pôle emploi, Dares.

Offres d'emploi collectées par Pôle emploi

Effectifs et %

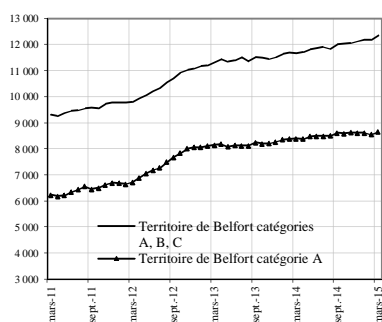
<i>Données cvs</i>	Mars 2014	Février 2015	Mars 2015	Variation trimestrielle sur trois mois glissants (1)	Variation annuelle sur trois mois glissants (2)
- Emplois durables (6 mois ou plus)	166	190	173	+ 5,3	- 6,1
- Emplois non durables (moins de 6 mois)	201	194	176	+ 19,5	+ 14,2
Ensemble	367	384	349	+ 12,4	+ 3,7

Sources : STMT - Pôle emploi, Dares. Cvs : Direccte de Franche-Comté, Dares.

Demandeurs d'emploi inscrits et offres collectées par Pôle emploi dans le département du Territoire de Belfort en Mars 2015

Demandeurs d'emploi inscrits en fin de mois à Pôle emploi

Catégories A et A, B, C (cvs en milliers)



Fin Mars 2015, dans le département du Territoire de Belfort, 8 651 personnes sont inscrites à Pôle emploi en catégorie A. Ce nombre augmente de 1,2 % par rapport à fin Février 2015 (soit +100).

En région Franche-Comté, le nombre de demandeurs d'emploi inscrits en catégorie A augmente de 0,2 % par rapport à Février 2015 (soit + 3,8 % en un an).

Le nombre de demandeurs d'emploi inscrits en catégorie A, B, C s'établit à 12 350 dans le département du Territoire de Belfort, fin Mars 2015. Ce nombre augmente de 1,3 % (soit +159). Sur un an il augmente de 5,8 %. En région Franche-Comté le nombre de demandeurs d'emploi inscrits en catégorie A, B, C augmente de 0,6 % par rapport à Février 2015 (+ 6,9 % en un an).

Demandeurs d'emploi inscrits en fin de mois à Pôle emploi

(catégorie A)

Effectifs et %

Données CVS	Mars	Février	Mars	Variation	Variation
	2014	2015	2015	sur un mois	sur un an
Hommes	4 540	4 562	4 620	+ 1,3	+ 1,8
Femmes	3 859	3 989	4 031	+ 1,1	+ 4,5
Moins de 25 ans	1 541	1 525	1 537	+ 0,8	- 0,2
Entre 25 et 49 ans	4 979	5 008	5 081	+ 1,5	+ 2,1
50 ans et plus	1 879	2 019	2 032	+ 0,6	+ 8,1
Hommes de moins de 25 ans	826	788	803	+ 1,9	- 2,8
Hommes de 25 à 49 ans	2 728	2 720	2 741	+ 0,8	+ 0,5
Hommes de 50 ans et plus	986	1 055	1 075	+ 1,9	+ 9,1
Femmes de moins de 25 ans	715	737	735	- 0,3	+ 2,7
Femmes de 25 à 49 ans	2 251	2 288	2 340	+ 2,3	+ 4,0
Femmes de 50 ans et plus	893	964	957	- 0,8	+ 7,1
Ensemble de la catégorie A	8 399	8 551	8 651	+ 1,2	+ 3,0

Sources : STMT - Pôle emploi, Dares. Cvs : Direccte de Franche-Comté, Dares.

Demandeurs d'emploi inscrits en fin de mois à Pôle emploi

(catégories A, B, C)

Effectifs et %

Données CVS	Mars	Février	Mars	Variation	Variation
	2014	2015	2015	sur un mois	sur un an
Hommes	6 057	6 257	6 356	+ 1,6	+ 4,9
Femmes	5 614	5 934	5 994	+ 1,0	+ 6,8
Moins de 25 ans	2 051	2 044	2 061	+ 0,8	+ 0,5
Entre 25 et 49 ans	7 083	7 379	7 488	+ 1,5	+ 5,7
50 ans et plus	2 537	2 768	2 801	+ 1,2	+ 10,4
Hommes de moins de 25 ans	1 082	1 051	1 064	+ 1,2	- 1,7
Hommes de 25 à 49 ans	3 784	3 910	3 971	+ 1,6	+ 4,9
Hommes de 50 ans et plus	1 191	1 296	1 321	+ 1,9	+ 10,9
Femmes de moins de 25 ans	969	993	997	+ 0,4	+ 2,9
Femmes de 25 à 49 ans	3 299	3 469	3 517	+ 1,4	+ 6,6
Femmes de 50 ans et plus	1 346	1 472	1 480	+ 0,5	+ 10,0
Ensemble des catégories A, B, C	11 671	12 191	12 350	+ 1,3	+ 5,8

Sources : STMT - Pôle emploi, Dares. Cvs : Direccte de Franche-Comté, Dares.

**Ancienneté d'inscription sur les listes des demandeurs d'emploi inscrits en fin de mois à Pôle emploi
(catégories A, B, C)**

Effectifs et %

<i>Données CVS</i>	Mars 2014	Février 2015	Mars 2015	Variation sur un mois	Variation sur un an
Moins de 1 an	6 535	6 675	6 844	+ 2,5	+ 4,7
1 an ou plus	5 136	5 516	5 506	- 0,2	+ 7,2
Part des demandeurs d'emploi inscrits depuis plus d'un an (%)	44,0	45,2	44,6	- 0,7 pt	+ 0,6 pt

Sources : STMT - Pôle emploi, Dares. Cvs : Direccte de Franche-Comté, Dares.

**Entrées et sorties à Pôle emploi
(catégories A, B, C)**

Effectifs et %

<i>Données CVS</i>	Mars 2014	Février 2015	Mars 2015	Variation trimestrielle sur trois mois glissants (1)	Variation annuelle sur trois mois glissants (2)
Entrées à Pôle emploi	1 115	1 172	1 255	+ 3,9	+ 6,1
Sorties de Pôle emploi	1 082	1 120	1 020	- 0,8	+ 3,3

Sources : STMT - Pôle emploi, Dares. Cvs : Direccte de Franche-Comté, Dares.

(1) : Evolution sur les trois mois par rapport aux trois mois précédents

(2) : Evolution sur les trois derniers mois par rapport aux mêmes trois mois de l'année précédente

Demandeurs d'emploi ayant un droit payable au RSA inscrits en fin de mois à Pôle emploi

Effectifs et %

<i>Données brutes</i>	Mars 2014	Février 2015	Mars 2015	Variation sur un an
Catégorie A	1 819	2 005	2 042	+ 12,3
Catégorie B	181	180	214	+ 18,2
Catégorie C	150	197	197	+ 31,3
Catégories A, B, C	2 150	2 382	2 453	+ 14,1
Catégorie D	54	51	64	+ 18,5
Catégorie E	121	105	113	- 6,6
Catégories A, B, C, D, E	2 325	2 538	2 630	+ 13,1
Part dans l'ensemble des demandeurs d'emploi de catégorie A	21,5	22,7	23,4	+ 1,9 pt
Part dans l'ensemble des demandeurs d'emploi de catégories A, B, C	18,4	19,3	19,9	+ 1,4 pt

Sources : STMT - Pôle emploi, Dares.

Offres d'emploi collectées par Pôle emploi

Effectifs et %

<i>Données cvs</i>	Mars 2014	Février 2015	Mars 2015	Variation trimestrielle sur trois mois glissants (1)	Variation annuelle sur trois mois glissants (2)
- Emplois durables (6 mois ou plus)	169	133	134	- 8,0	- 14,2
- Emplois non durables (moins de 6 mois)	112	173	124	+ 1,1	+ 2,8
Ensemble	281	306	258	- 3,7	- 6,5

Sources : STMT - Pôle emploi, Dares. Cvs : Direccte de Franche-Comté, Dares.