



Liberté • Égalité • Fraternité

RÉPUBLIQUE FRANÇAISE

DIRECCTE Franche-Comté

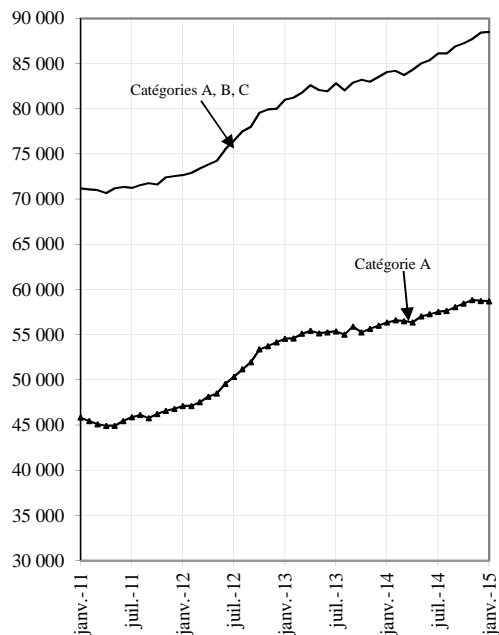


pôle emploi

DR Pôle emploi Franche-Comté

Demandeurs d'emploi inscrits et offres collectées par Pôle Emploi en région Franche-Comté en Janvier 2015

Demandeurs d'emploi inscrits en fin de mois à Pôle emploi Catégories A et A, B, C (cvs en milliers)



Fin Janvier 2015, le nombre de demandeurs d'emploi inscrits à Pôle Emploi de catégorie A s'établit à 58 698 en Franche-Comté. Ce nombre diminue de 0,1 % par rapport à fin Décembre 2014 (soit -58). Sur un an, il est en hausse de 4,1 %.

En France métropolitaine, le nombre de demandeurs d'emploi inscrits en catégorie A diminue de 0,5 % par rapport à fin Décembre 2014 (+ 4,8 % sur un an).

En Franche-Comté, le nombre de demandeurs d'emploi inscrits à Pôle emploi de catégories A, B, C s'établit à 88 500, fin Janvier 2015. Ce nombre augmente de 0,1 % (soit + 70) sur un mois. Sur un an, il est en hausse de 5,3 %.

En France métropolitaine, le nombre de demandeurs d'emploi inscrits en catégories A, B, C augmente de 0,3 % par rapport à fin Décembre 2014 (+ 6,2 % sur un an).

Demandeurs d'emploi inscrits en fin de mois à Pôle emploi

Effectifs et %

Données CVS	Janvier 2014	Décembre 2014	Janvier 2015	Variation sur un mois	Variation sur un an
Franche-Comté					
Catégorie A (actes positifs de recherche d'emploi, sans emploi)	56 380	58 756	58 698	- 0,1	+ 4,1
Catégories B, C (actes positifs de recherche d'emploi)*	27 691	29 674	29 802	+ 0,4	+ 7,6
Catégories A, B, C (actes positifs de recherche d'emploi)	84 071	88 430	88 500	+ 0,1	+ 5,3
Catégorie D (sans actes positifs de recherche d'emploi, sans emploi)	4 979	5 339	5 289	- 0,9	+ 6,2
Catégorie E (sans actes positifs de recherche d'emploi, en emploi)	5 458	4 736	4 777	+ 0,9	- 12,5
Catégories A, B, C, D, E (ensemble)	94 508	98 505	98 566	+ 0,1	+ 4,3

Pour mémoire :

France métropolitaine

Effectifs et %

Catégorie A (actes positifs de recherche d'emploi, sans emploi)	3 321 900	3 500 700	3 481 600	- 0,5	+ 4,8
Catégories B, C (actes positifs de recherche d'emploi)*	1 607 000	1 715 300	1 750 500	+ 2,1	+ 8,9
Catégories A, B, C (actes positifs de recherche d'emploi)	4 928 900	5 216 000	5 232 100	+ 0,3	+ 6,2
Catégorie D (sans actes positifs de recherche d'emploi, sans emploi)	278 800	279 700	280 100	+ 0,1	+ 0,5
Catégorie E (sans actes positifs de recherche d'emploi, en emploi)	387 000	382 200	380 300	- 0,5	- 1,7
Catégories A, B, C, D, E (ensemble)	5 594 700	5 877 900	5 892 500	+ 0,2	+ 5,3

Sources : STMT - Pôle emploi, Dares. Cvs : Direccte de Franche-Comté, Dares.

Information :

Chaque année est menée, en même temps qu'au niveau national, une campagne d'actualisation des coefficients de correction des variations saisonnières (CVS), pour tenir compte des données de l'année écoulée. Cette campagne conduit à réviser l'ensemble des séries CVS diffusées sur la période janvier 1996-décembre 2014.

1- DEMANDEURS D'EMPLOI PAR DEPARTEMENT

S'agissant de la catégorie A, selon le département, le nombre de demandeurs d'emploi varie en Janvier 2015 par rapport à fin Décembre 2014 entre -0,8 % et + 1,5 % : Doubs (- 0,4 %), Jura (+ 1,5 %), Haute-Saône (- 0,8 %), Territoire de Belfort (+ 0,0 %).

S'agissant de l'ensemble des catégories A,B,C selon le département, le nombre de demandeurs d'emploi varie en Janvier 2015 par rapport à fin Décembre 2014 entre -0,6 % et + 0,4 % : Doubs (+ 0,2 %), Jura (+ 0,3 %), Haute-Saône (- 0,6 %), Territoire de Belfort (+ 0,4 %).

Demandeurs inscrits en fin de mois à Pôle emploi en Franche-Comté (catégorie A)

<i>Données CVS</i>			<i>Effectifs et %</i>		
	Janvier 2014	Décembre 2014	Janvier 2015	Variation sur un mois	Variation sur un an
Doubs	26 254	27 582	27 462	- 0,4	+ 4,6
Jura	10 008	10 290	10 449	+ 1,5	+ 4,4
Haute-Saône	11 761	12 267	12 167	- 0,8	+ 3,5
Territoire de Belfort	8 357	8 617	8 619	+ 0,0	+ 3,1
Ensemble	56 380	58 756	58 698	- 0,1	+ 4,1

Sources : STMT - Pôle emploi, Dares. Cvs : Direccte de Franche-Comté, Dares.

Demandeurs inscrits en fin de mois à Pôle emploi en Franche-Comté (catégories A, B, C)

<i>Données CVS</i>			<i>Effectifs et %</i>		
	Janvier 2014	Décembre 2014	Janvier 2015	Variation sur un mois	Variation sur un an
Doubs	38 788	41 076	41 163	+ 0,2	+ 6,1
Jura	16 140	16 909	16 963	+ 0,3	+ 5,1
Haute-Saône	17 500	18 322	18 205	- 0,6	+ 4,0
Territoire de Belfort	11 643	12 123	12 169	+ 0,4	+ 4,5
Ensemble	84 071	88 430	88 500	+ 0,1	+ 5,3

Sources : STMT - Pôle emploi, Dares. Cvs : Direccte de Franche-Comté, Dares.

2.a - DEMANDEURS D'EMPLOI PAR SEXE ET TRANCHE D'ÂGE

Catégorie A

En région Franche-Comté le nombre de demandeurs d'emploi de catégorie A diminue de 0,4 % en Janvier 2015 pour les hommes (+ 4,8 % sur un an) et augmente de 0,3 % pour les femmes (+ 3,3 % sur un an). Le nombre de demandeurs d'emploi de catégorie A de moins de 25 ans diminue de 0,1 % en Janvier (+ 0,8 % sur un an). Le nombre de ceux âgés de 25 à 49 ans diminue de 0,1 % (+ 3,8 % sur un an) et le nombre de ceux de 50 ans et plus recule de 0,1 % (+ 7,5 % sur un an).

Demandeurs d'emploi inscrits en fin de mois à Pôle emploi

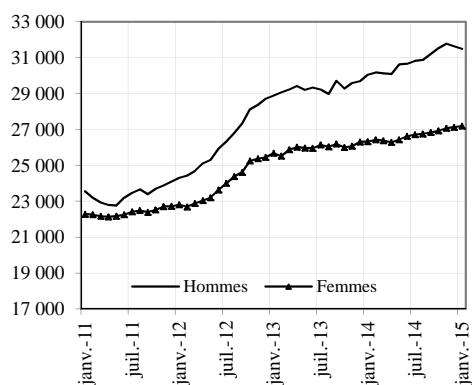
(catégorie A)

Effectifs et %

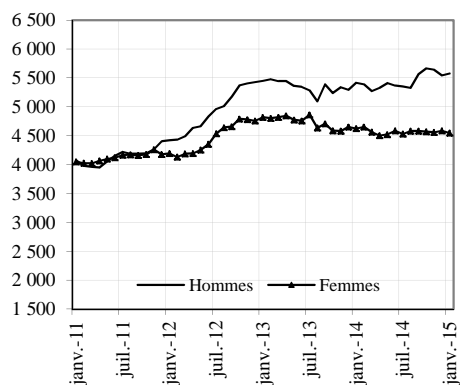
Données CVS	Janvier	Décembre	Janvier	Variation sur un mois	Variation sur un an
	2014	2014	2015		
Franche-Comté					
Hommes	30 055	31 632	31 496	- 0,4	+ 4,8
Femmes	26 325	27 124	27 202	+ 0,3	+ 3,3
Moins de 25 ans	10 042	10 129	10 123	- 0,1	+ 0,8
Entre 25 et 49 ans	32 974	34 246	34 214	- 0,1	+ 3,8
50 ans et plus	13 364	14 381	14 361	- 0,1	+ 7,5
Hommes de moins de 25 ans	5 419	5 543	5 576	+ 0,6	+ 2,9
Hommes de 25 à 49 ans	17 645	18 556	18 397	- 0,9	+ 4,3
Hommes de 50 ans et plus	6 991	7 533	7 523	- 0,1	+ 7,6
Femmes de moins de 25 ans	4 623	4 586	4 547	- 0,9	- 1,6
Femmes de 25 à 49 ans	15 329	15 690	15 817	+ 0,8	+ 3,2
Femmes de 50 ans et plus	6 373	6 848	6 838	- 0,1	+ 7,3
Ensemble de la catégorie A	56 380	58 756	58 698	- 0,1	+ 4,1

Sources : STMT - Pôle emploi, Dares. Cvs : Directe de Franche-Comté, Dares.

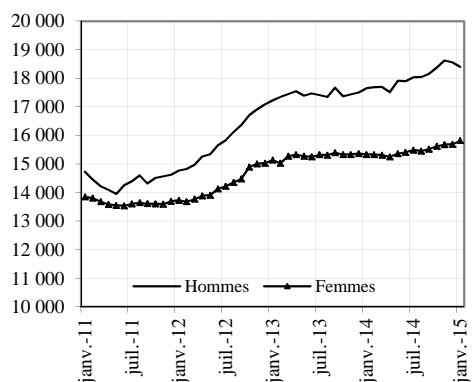
Par sexe (cvs)



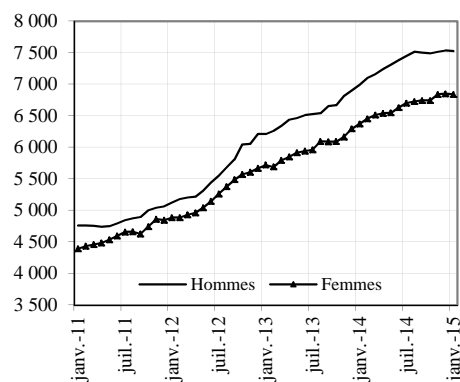
Moins de 25 ans (cvs)



Entre 25 et 49 ans (cvs)



50 ans et plus (cvs)



Avertissement :

En raison de la défaillance dans l'acheminement d'une partie des messages de relance envoyés aux demandeurs d'emploi lors de la campagne d'actualisation du mois d'août 2013, le nombre des sorties pour défaut d'actualisation enregistrées au mois d'août 2013 a été inhabituellement élevé, ce qui a eu un impact à la baisse sur le nombre de demandeurs d'emploi inscrits fin août 2013.

2.b - DEMANDEURS D'EMPLOI PAR SEXE ET TRANCHE D'ÂGE

Catégories A, B, C

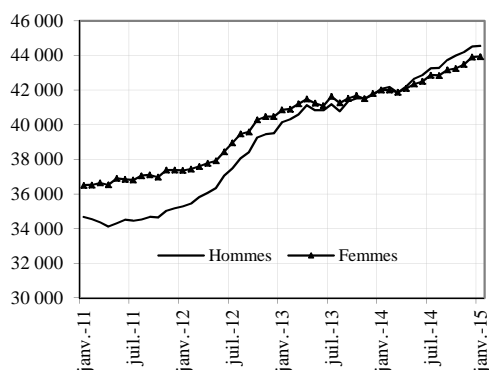
Parmi l'ensemble des demandeurs d'emploi de catégories A, B, C, en Franche-Comté, le nombre d'hommes augmente de 0,1 % en Janvier (+ 5,9 % sur un an) et le nombre de femmes augmente de 0,1 % (+ 4,6 % sur un an). Le nombre de demandeurs d'emploi de catégories A, B, C de moins de 25 ans est stable en Janvier (+ 3,5 % sur un an). Le nombre de ceux de 25 à 49 ans augmente de 0,1 % (+ 4,7 % sur un an) et celui de 50 ans et plus s'accroît de 0,2 % (+ 8,2 % sur un an).

Demandeurs d'emploi inscrits en fin de mois à Pôle emploi (catégories A,B, C)

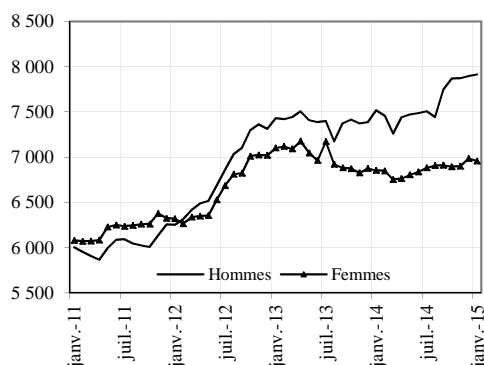
<i>Données CVS</i>	Janvier 2014	Décembre 2014	Janvier 2015	Variation sur un mois	Variation sur un an
<i>Effectifs et %</i>					
Franche-Comté					
Hommes	42 071	44 518	44 560	+ 0,1	+ 5,9
Femmes	42 000	43 912	43 940	+ 0,1	+ 4,6
Moins de 25 ans	14 374	14 881	14 874	- 0,0	+ 3,5
Entre 25 et 49 ans	50 827	53 158	53 203	+ 0,1	+ 4,7
50 ans et plus	18 870	20 391	20 423	+ 0,2	+ 8,2
Hommes de moins de 25 ans	7 520	7 896	7 915	+ 0,2	+ 5,3
Hommes de 25 à 49 ans	25 783	27 111	27 096	- 0,1	+ 5,1
Hommes de 50 ans et plus	8 768	9 511	9 549	+ 0,4	+ 8,9
Femmes de moins de 25 ans	6 854	6 985	6 959	- 0,4	+ 1,5
Femmes de 25 à 49 ans	25 044	26 047	26 107	+ 0,2	+ 4,2
Femmes de 50 ans et plus	10 102	10 880	10 874	- 0,1	+ 7,6
Ensemble des catégories A, B, C	84 071	88 430	88 500	+ 0,1	+ 5,3

Sources : STMT - Pôle emploi, Dares. Cvs : Directe de Franche-Comté, Dares.

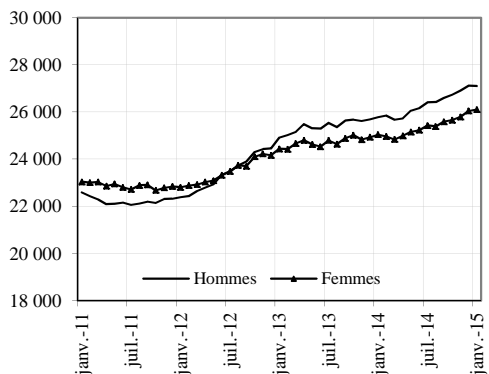
Par sexe (cvs)



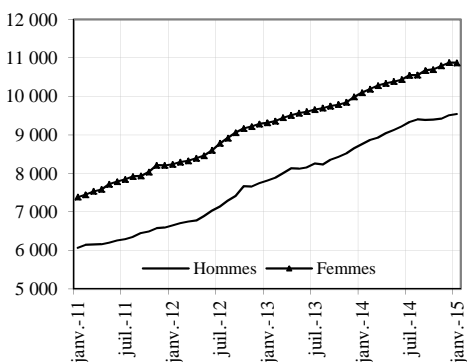
Moins de 25 ans (cvs)



Entre 25 et 49 ans (cvs)



50 ans et plus (cvs)



Avertissement :

En raison de la défaillance dans l'acheminement d'une partie des messages de relance envoyés aux demandeurs d'emploi lors de la campagne d'actualisation du mois d'août 2013, le nombre des sorties pour défaut d'actualisation enregistrées au mois d'août 2013 a été inhabituellement élevé, ce qui a eu un impact à la baisse sur le nombre de demandeurs d'emploi inscrits fin août 2013.

3 - ANCIENNETÉ D'INSCRIPTION SUR LES LISTES DES DEMANDEURS D'EMPLOI

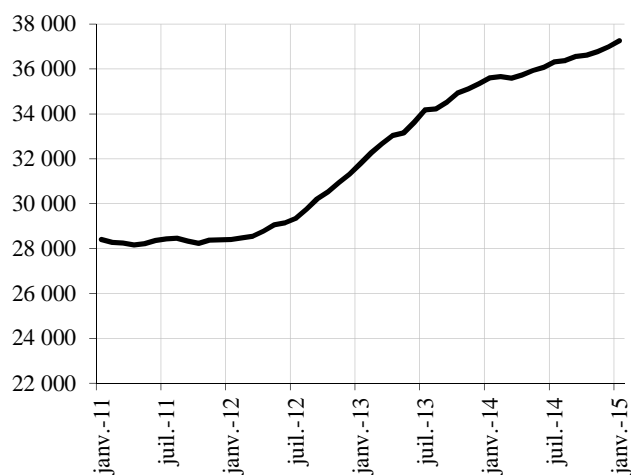
En Franche-Comté, le nombre de demandeurs d'emploi inscrits à Pôle emploi en catégories A, B, C depuis un an ou plus augmente de 4,7 % sur un an. Le nombre d'inscrits depuis moins d'un an augmente de 5,7 % sur un an.

Ancienneté d'inscription sur les listes des demandeurs d'emploi inscrits en fin de mois à Pôle emploi (catégories A, B, C)

Données CVS	Effectifs et %				
	Janvier 2014	Décembre 2014	Janvier 2015	Variation sur un mois	Variation sur un an
Franche-Comté					
- Moins de 1 an	48 468	51 448	51 238	- 0,4	+ 5,7
- 1 an ou plus	35 604	36 983	37 262	+ 0,8	+ 4,7
Part des demandeurs d'emploi inscrits depuis un an ou plus (%)	42,3	41,8	42,1	+ 0,3 pt	- 0,2 pt
<i>Pour mémoire :</i>					
France métropolitaine (CVS-CJO)					
Part des demandeurs d'emploi inscrits depuis un an ou plus (%)	42,1	43,2	43,3	+ 0,1 pt	+ 1,2 pt

Sources : STMT - Pôle emploi, Dares. Cvs : Direccte de Franche-Comté, Dares.

Demandeurs d'emploi inscrits depuis un an ou plus
(données CVS)



4 - FLUX D'ENTRÉES ET DE SORTIES PAR MOTIF

En Franche-Comté, le nombre d'entrées à Pôle emploi en catégories A, B, C est en hausse au cours des trois derniers mois (+ 1,0 % par rapport aux trois mois précédents). Les évolutions sont, par motif, de - 3,1 % pour les fins de contrats à durée déterminée, - 3,0 % pour les fins de mission d'intérim, - 5,2 % pour les licenciements économiques, + 1,8 % pour les autres licenciements, + 7,6 % pour les démissions, + 12,6 % pour les premières entrées, + 6,5 % pour les reprises d'activité et de + 1,0 % pour les autres cas.

Parallèlement, le nombre de sorties de catégories A, B, C est en baisse en Franche-Comté au cours des trois derniers mois (- 0,8 % par rapport aux trois mois précédents). Les évolutions sont, par motif, de + 1,3 % pour les reprises d'emploi déclarées, - 11,6 % pour les entrées en stage, - 1,8 % pour les arrêts de recherche, - 1,2 % pour les cessations d'inscription pour défaut d'actualisation, + 0,6 % pour les radiations administratives, + 10,3 % pour les autres cas.

Entrées à Pôle emploi par motif (catégories A, B, C)

Effectifs et %

Données CVS	Janvier	Décembre	Janvier	Répartition des motifs en %	Variation trimestrielle sur trois mois glissants (1)	Variation annuelle sur trois mois glissants (2)
	2014	2014	2015			
Franche-Comté						
Fins de contrat à durée déterminée	1 821	1 863	1 768	21,6	- 3,1	- 1,6
Fins de mission d'intérim	648	701	660	8,1	- 3,0	+ 5,1
Licenciements économiques (3)	259	296	304	3,7	- 5,2	+ 11,6
Autres licenciements	690	722	669	8,2	+ 1,8	+ 1,0
Démissions	237	258	251	3,1	+ 7,6	+ 2,9
Premières entrées	620	632	583	7,1	+ 12,6	+ 0,6
Reprises d'activité	754	948	734	9,0	+ 6,5	+ 13,7
Autres cas	3 143	3 454	3 223	39,3	+ 1,0	+ 9,3
Ensemble	8 172	8 874	8 192	100,0	+ 1,0	+ 5,4
<i>Pour mémoire :</i>						
France métropolitaine (CVS-CJO)	495 100	509 400	499 800		+ 1,0	+ 2,5

Sources : STMT - Pôle emploi, Dares. Cvs : Direccte de Franche-Comté, Dares.

Sorties de Pôle emploi par motif (catégories A, B, C)

Effectifs et %

Données CVS	Janvier	Décembre	Janvier	Répartition des motifs en %	Variation trimestrielle sur trois mois glissants(1)	Variation annuelle sur trois mois glissants (2)
	2014	2014	2015			
Franche-Comté						
Reprises d'emploi déclarées	1 617	1 498	1 533	18,9	+ 1,3	- 11,6
Entrées en stage	695	987	746	9,2	- 11,6	+ 16,5
Arrêts de recherche (maternité, maladie, retraite) :	617	696	728	9,0	- 1,8	+ 21,6
- dont maladies	361	351	398	4,9	- 6,5	+ 4,2
Cessations d'inscription pour défaut d'actualisation	2 900	3 181	3 190	39,3	- 1,2	+ 5,3
Radiations administratives	948	972	1 051	13,0	+ 0,6	+ 3,2
Autres cas	805	867	864	10,7	+ 10,3	+ 2,1
Ensemble	7 582	8 201	8 112	100,0	- 0,8	+ 3,4
<i>Pour mémoire :</i>						
France métropolitaine (CVS-CJO)	466 700	471 500	478 900		+ 0,8	+ 0,8

Sources : STMT - Pôle emploi, Dares. Cvs : Direccte de Franche-Comté, Dares.

(1) : Evolution sur les trois derniers mois par rapport aux trois mois précédents

(2) : Evolution sur les trois derniers mois par rapport aux mêmes trois mois de l'année précédente

(3) : Y compris fins de conventions de conversion, de PAP anticipés, de CRP et de CTP.

5 - DEMANDEURS D'EMPLOI AYANT UN DROIT PAYABLE AU RSA

En Franche-Comté, à fin Janvier 2015, le nombre de demandeurs inscrits en catégorie A et ayant un droit payable au Revenu de Solidarité Active (RSA) est de 11553 (soit 18,7 % des demandeurs d'emploi inscrits en catégorie A, données brutes).

En Janvier 2015, le nombre de demandeurs d'emploi inscrits en catégories A, B, C et ayant un droit payable au RSA est de 14144 (soit 15,7 % des demandeurs d'emploi inscrits en catégories A, B, C, données brutes).

Les entrées à Pôle emploi en catégories A, B, C des bénéficiaires ayant un droit payable au RSA sont de 1502 en Janvier 2015 (soit 17,0 % des entrées en catégories A, B, C, données brutes). Les sorties de Pôle emploi en catégories A, B, C des bénéficiaires ayant un droit payable au RSA sont de 1319 (soit 16,1 % de sorties en catégories A, B, C, données brutes).

Demandeurs d'emploi ayant un droit payable au RSA inscrits en fin de mois à Pôle emploi

Effectifs et %

<i>Données brutes</i>	Janvier 2014	Décembre 2014	Janvier 2015	Variation sur un an
Franche-Comté				
Catégorie A	10 194	11 238	11 553	+ 13,3
Catégorie B	1 260	1 386	1 303	+ 3,4
Catégorie C	884	1 299	1 288	+ 45,7
Catégories A, B, C	12 338	13 923	14 144	+ 14,6
Catégorie D	358	408	414	+ 15,6
Catégorie E	965	718	718	- 25,6
Catégories A, B, C, D, E	13 661	15 049	15 276	+ 11,8
Part dans l'ensemble des demandeurs d'emploi de catégorie A	17,2	18,8	18,7	+ 1,5 pt
Part dans l'ensemble des demandeurs d'emploi de catégories A, B, C	14,4	15,6	15,7	+ 1,3 pt
<i>Pour mémoire :</i>				
France métropolitaine				
Part dans l'ensemble des demandeurs d'emploi de catégorie A	19,6	20,6	20,7	+ 1,1 pt
Part dans l'ensemble des demandeurs d'emploi de catégories A, B, C	16,5	17,2	17,5	+ 1,0 pt

Sources : STMT - Pôle emploi, Dares.

Demandeurs d'emploi ayant un droit payable au RSA inscrits en fin de mois à Pôle emploi (catégories de RSA*)

Effectifs et %

<i>Données brutes</i>	Janvier 2014	Décembre 2014	Janvier 2015	Variation sur un an
Franche-Comté				
Demandeurs d'emploi en catégorie A				
RSA socle seul	7 884	8 725	9 014	+ 14,3
RSA socle et activité	1 059	1 110	1 112	+ 5,0
RSA activité seul	1 251	1 403	1 427	+ 14,1
Demandeurs d'emploi en catégories A, B, C				
RSA socle seul	8 306	9 292	9 502	+ 14,4
RSA socle et activité	1 723	1 912	1 897	+ 10,1
RSA activité seul	2 309	2 719	2 745	+ 18,9

Sources : STMT - Pôle emploi, Dares.

* cf. encadré 1 pour une définition des catégories

Entrées et sorties à Pôle emploi des demandeurs d'emploi ayant un droit payable au RSA (catégories A, B, C)

Effectifs et %

<i>Données brutes</i>	Janvier 2014	Décembre 2014	Janvier 2015	Variation sur un an
Franche-Comté				
Entrées				
Entrées des demandeurs d'emploi ayant un droit payable au RSA	1 310	1 302	1 502	+ 14,7
Part dans l'ensemble des entrées	14,9	15,5	17,0	+ 2,1 pt
Sorties				
Sorties des demandeurs d'emploi ayant un droit payable au RSA	1 213	1 266	1 319	+ 8,7
Part dans l'ensemble des sorties	15,8	17,1	16,1	+ 0,3 pt

Sources : STMT - Pôle emploi, Dares.

6 - OFFRES D'EMPLOI COLLECTÉES PAR PÔLE EMPLOI

Le nombre des offres d'emploi collectées par Pôle emploi recule de 8,7 % en Franche-Comté au cours des trois derniers mois, par rapport aux trois mois précédents. Dans le détail, les offres d'emplois durables (six mois ou plus) diminuent de 6,3 % et les offres d'emplois non durables (de moins de 6 mois) diminuent de 11,2 %.

Offres d'emploi collectées par Pôle emploi

	<i>Effectifs et %</i>				
<i>Données cvs</i>	Janvier 2014	Décembre 2014	Janvier 2015	Variation trimestrielle sur trois mois glissants (1)	Variation annuelle sur trois mois glissants (2)
Franche-Comté					
- Emplois durables (6 mois ou plus)	1 480	1 342	1 395	- 6,3	- 9,5
- Emplois non durables (moins de 6 mois)	1 340	1 238	1 512	- 11,2	- 0,5
Ensemble	2 820	2 580	2 907	- 8,7	- 5,4
Pour mémoire :					
France métropolitaine (CVS-CJO)					
- Emplois durables (6 mois ou plus)	102 900	106 100	113 800	+ 4,6	+ 2,6
- Emplois non durables (moins de 6 mois)	107 600	101 500	109 500	- 3,4	- 7,7
Ensemble	210 500	207 600	223 300	+ 0,5	- 2,8

Sources : STMT - Pôle emploi, Dares. Cvs : Direccte de Franche-Comté, Dares.

(1) : Evolution sur les trois derniers mois par rapport aux trois mois précédents

(2) : Evolution sur les trois derniers mois par rapport aux mêmes trois mois de l'année précédente

Avertissement :

Les offres collectées par Pôle emploi sont les offres d'emploi déposées par les employeurs auprès de Pôle emploi. Depuis juillet 2013, des offres déposées auprès de partenaires de Pôle emploi sont également publiées sur le site internet de Pôle emploi, afin de permettre une plus grande visibilité des offres et faciliter le rapprochement avec les demandes d'emploi. Le nombre d'offres d'emploi collectées publié ici ne correspond donc pas à l'ensemble des offres accessibles par les demandeurs d'emploi sur le site pole-emploi.fr.

Encadré 1 - Sources et définitions

Demandeurs d'emploi inscrits en fin de mois à Pôle emploi

Catégories de demandeurs d'emploi

Les demandeurs d'emploi inscrits à Pôle emploi sont regroupés en différentes catégories. Conformément aux recommandations du rapport du Cnis sur la définition d'indicateurs en matière d'emploi, de chômage, de sous-emploi et de précarité de l'emploi (septembre 2008), la Dares et Pôle emploi présentent à des fins d'analyse statistique les données sur les demandeurs d'emploi inscrits à Pôle emploi en fonction des catégories suivantes :

- catégorie A : demandeurs d'emploi tenus de faire des actes positifs de recherche d'emploi, sans emploi ;
- catégorie B : demandeurs d'emploi tenus de faire des actes positifs de recherche d'emploi, ayant exercé une activité réduite courte (i.e. de 78 heures ou moins au cours du mois) ;
- catégorie C : demandeurs d'emploi tenus de faire des actes positifs de recherche d'emploi, ayant exercé une activité réduite longue (i.e. de plus de 78 heures au cours du mois) ;
- catégorie D : demandeurs d'emploi non tenus de faire des actes positifs de recherche d'emploi (en raison d'un stage, d'une formation, d'une maladie...), sans emploi ;
- catégorie E : demandeurs d'emploi non tenus de faire des actes positifs de recherche d'emploi, en emploi (par exemple : bénéficiaires de contrats aidés).

Dans les fichiers administratifs de Pôle emploi, huit catégories de demandeurs d'emploi sont utilisées (catégories 1 à 8). Ces catégories ont été définies par arrêté (arrêté du 5 février 1992 complété par l'arrêté du 5 mai 1995). Jusqu'au mois de février 2009, les publications étaient fondées sur ces catégories. Le tableau suivant présente la correspondance entre les catégories utilisées à des fins de publication statistique à partir de mars 2009 et les catégories administratives auxquelles Pôle emploi a recours dans sa gestion des demandeurs d'emploi :

Catégories statistiques	Catégories administratives
Catégorie A	Catégories 1, 2, 3 hors activité réduite
Catégorie B	Catégories 1, 2, 3 en activité réduite
Catégorie C	Catégories 6, 7, 8
Catégorie D	Catégorie 4
Catégorie E	Catégorie 5
Catégories A, B, C	Catégories 1, 2, 3, 6, 7, 8

La situation réelle au regard de l'emploi des demandeurs d'emploi peut, dans certains cas, ne pas correspondre à la catégorie dans laquelle ils sont enregistrés : si cette correspondance est contrôlée pour les demandeurs d'emploi indemnisés, il n'en est pas de même des demandeurs d'emploi non indemnisés.

Les entrées et les sorties des listes de Pôle emploi sont enregistrées pour l'ensemble A, B, C et non au niveau de chacune des catégories A, B ou C.

Ancienneté sur les listes de Pôle emploi

L'ancienneté d'inscription à la fin du mois m sur les listes d'un demandeur d'emploi inscrit à Pôle emploi mesure le nombre de jours qu'il a passé sur les listes (en catégories A, B, C). Cette notion se rapporte aux effectifs de demandeurs d'emploi inscrits en catégorie A, B, et C.

Du fait du mode d'enregistrement des entrées et des sorties, il n'est pas possible de calculer l'ancienneté en catégorie A (respectivement B ou C) ou la durée passée sans discontinuité dans la catégorie A (respectivement B ou C).

De manière conventionnelle, un demandeur d'emploi qui est resté inscrit plus de 12 mois sur les listes de Pôle emploi (i.e. son ancienneté sur les listes est supérieure à 1 an) peut être qualifié de demandeur d'emploi de longue durée. S'il est inscrit depuis plus de 24 mois, il est considéré comme étant demandeur d'emploi de très longue durée.

Motifs d'entrée et de sortie des listes de Pôle emploi pour les catégories A, B, C

Les flux d'entrée et de sortie des listes sont présentés suivant différents motifs.

Parmi les motifs d'entrée :

- les premières entrées correspondent aux cas où la demande d'emploi est enregistrée alors que la personne se présente pour la première fois sur le marché du travail, notamment lorsqu'elle vient d'achever ses études ou lorsqu'elle était auparavant inactive ;

- les autres cas recouvrent des situations ne correspondant à aucune autre ventilation, y compris les entrées pour rupture conventionnelle de CDI.

Parmi les motifs de sortie :

- les arrêts de recherche sont liés à une maladie, un congé de maternité, un accident du travail, un départ en retraite ou une dispense de recherche d'emploi ;

- les cessations d'inscription pour défaut d'actualisation correspondent aux cas où le demandeur d'emploi n'a pas actualisé sa déclaration de situation mensuelle ;

Encadré 1 - Sources et définitions (suite)

- les radiations administratives peuvent intervenir lorsque le demandeur d'emploi ne répond pas à une convocation, lorsqu'il fait une fausse déclaration ou lorsqu'il refuse une offre d'emploi (le motif d'offre raisonnable d'emploi a été ajouté en octobre 2008), une formation, une visite médicale, un contrat d'apprentissage ou de professionnalisation, un contrat aidé, une action d'insertion. La suspension qui en découle peut aller de 15 jours à 12 mois suivant la cause ;
- les autres cas recouvrent des situations ne correspondant à aucune autre ventilation.

Les motifs de sortie des listes de Pôle emploi sont mal connus dans les fichiers administratifs. En particulier, dans les statistiques publiées ici, les reprises d'emploi déclarées sous-estiment le nombre de reprises réelles d'emploi. En effet, chaque mois, de nombreux demandeurs d'emploi sortent des listes parce qu'ils n'ont pas actualisé leur situation mensuelle en fin de mois (ils sont alors enregistrés dans le motif « cessation d'inscription pour défaut d'actualisation ») ou à la suite d'une radiation administrative, par exemple pour non réponse à convocation. Or, une partie de ces demandeurs d'emploi a en fait retrouvé un emploi. L'enquête trimestrielle Sortants de Pôle emploi et de la Dares fournit une estimation de la part des sorties réelles pour reprise d'emploi.

Les offres d'emploi collectées et satisfaites à Pôle emploi

Pôle emploi collecte des offres d'emploi auprès des entreprises. Une partie d'entre elles sont satisfaites. Les statistiques comptabilisent comme satisfaites une offre pour laquelle l'employeur a trouvé une personne pour occuper le poste proposé, indépendamment de la façon dont il a réussi à le pourvoir (grâce à Pôle emploi ou par un autre moyen). Les offres collectées et satisfaites publiées ici sont classées suivant trois types :

- les offres d'emploi durable, pour des contrats de plus de six mois ;
- les offres d'emploi temporaire, pour des contrats compris entre un et six mois ;
- les offres d'emploi occasionnel, pour des contrats de moins d'un mois.

Les rapprochements entre les offres et les demandes d'emploi doivent être faits avec précaution dans la mesure où une partie des besoins de recrutement des entreprises ne donne pas lieu au dépôt d'une offre auprès de Pôle emploi et ce dans des proportions qui peuvent varier selon la qualification de l'emploi, le secteur d'activité ou la taille de l'entreprise.

Méthodologie de correction des variations saisonnières

La méthodologie adoptée pour corriger les séries publiées ici se décompose en deux étapes détaillées ci-après. Les estimations des coefficients de variations saisonnières sont réalisées sur la période allant de janvier 1996 à décembre 2009. Les coefficients saisonniers sont projetés sur l'ensemble de l'année 2010, de sorte que la campagne de traitement statistique des séries n'a lieu qu'une seule fois par an, au mois de février, quand toutes les données de l'année antérieure sont disponibles.

1^{ère} étape : correction des variations saisonnières

Les séries publiées ici sont marquées par des phénomènes récurrents, de type saisonniers, qui ne reflètent pas des mouvements de nature économique. Il est nécessaire d'en faire abstraction pour analyser les fluctuations purement conjoncturelles de ces séries : il faut raisonner sur des données corrigées des variations saisonnières (cvs).

Celles-ci permettent d'éliminer la composante saisonnière de chaque série pour ne garder que les composantes liées à la tendance (i.e. à l'évolution de long terme de la série), au cycle (i.e. aux fluctuations de court terme) et à certaines irrégularités (fluctuations résiduelles non périodiques). Pour les séries France et France Métropolitaine, la cvs est appliquée aux données préalablement corrigées des jours ouvrables.

2^{ème} étape : mise en cohérence des différentes ventilations

Les séries désaisonnalisées sont mises en cohérence, de sorte que la somme de séries désaisonnalisées soit égale à la série désaisonnalisée de la somme des séries brutes.

Demandeurs d'emploi ayant un droit payable au Revenu de solidarité active (RSA)

Le Revenu de solidarité active (RSA) est entré en vigueur le 1^{er} juin 2009 en France métropolitaine et sera généralisé au plus tard le 1^{er} janvier 2011 en Outre-mer. Il a pour objet « d'assurer à ses bénéficiaires des moyens convenables d'existence, afin de lutter contre la pauvreté, encourager l'exercice ou le retour à une activité professionnelle et aider à l'insertion sociale des bénéficiaires » (loi n°2008-1249 du 1^{er} décembre 2008). Il remplace le Revenu minimum d'insertion (RMI), l'Allocation de parent isolé (API) ainsi que les mécanismes d'intéressement liés à la reprise d'emploi.

Le RSA est une allocation destinée à porter les ressources du foyer au niveau d'un revenu garanti. Le revenu garanti est calculé pour chaque foyer en faisant la somme :

- d'un montant forfaitaire dont le niveau varie en fonction de la composition du foyer et du nombre d'enfants à charge et qui correspondait en juin 2009 au montant du RMI ou de l'API pour les parents isolés,
- de 62 % des revenus d'activité des membres du foyer, s'il y en a.

Un bénéficiaire du RSA est tenu « de rechercher un emploi, d'entreprendre les démarches nécessaires à la création de sa propre activité ou d'entreprendre les actions nécessaires à une meilleure insertion sociale ou professionnelle » s'il remplit les conditions suivantes (article L.262-28) :

- les ressources de son foyer sont inférieures à un certain montant forfaitaire, dont le niveau varie en fonction de la composition du foyer et du nombre d'enfants à charge (460,09 €/mois pour un célibataire sans enfant) ;
- il est sans emploi ou ne tire de l'exercice de son activité professionnelle que des revenus inférieurs à 500 € (décret n°2009-404 du 15 avril 2009).

Pour un bénéficiaire du RSA majoré (i.e. une personne isolée assumant la charge d'un ou de plusieurs enfants ou étant enceinte), il est tenu compte des sujétions particulières auxquelles celui-ci est contraint, notamment en matière de garde d'enfants.

Un bénéficiaire du RSA tenu aux obligations précisées ci-dessus est orienté par le Conseil général :

- de façon prioritaire, lorsqu'il est disponible pour occuper un emploi, soit vers Pôle emploi soit, si le département décide d'y recourir, vers un autre organisme participant au service public de l'emploi (mission locale, PLIE, organisme privé de placement...);
- vers les autorités ou organismes compétents en matière d'insertion sociale lorsque des difficultés (de logement ou de santé notamment) font temporairement obstacle à son engagement dans une démarche de recherche d'emploi.

Encadré 1 - Sources et définitions (fin)

À compter de juin 2010, sont repérés dans le système d'information statistique de Pôle emploi les demandeurs d'emploi ayant un droit payable au RSA i.e. les bénéficiaires (allocataires ou conjoints) d'une allocation au titre du RSA. Entre juin 2009 et mai 2010, seuls étaient repérés dans les fichiers de Pôle emploi les demandeurs d'emploi ayant des droits ouverts au RSA i.e. les personnes ayant un droit payable au RSA, les personnes ayant un droit au RSA suspendu pendant 4 mois maximum (soit pour non respect des devoirs qui leur incombent, soit pour dépassement du seuil de ressources) ou celles dont la demande est en cours d'instruction. Parmi ces demandeurs d'emploi repérés comme ayant des droits ouverts au RSA, certains ne percevront pas le RSA. Les données relatives aux demandeurs d'emploi ayant des droits ouverts au RSA ne seront plus publiées à partir de janvier 2011.

Le nombre de demandeurs d'emploi ayant un droit payable au RSA (resp. des droits ouverts) n'est pas comparable au nombre de demandeurs d'emploi qui avaient des droits ouverts au RMI ou à l'API avant juin 2009, car celui-ci recouvrait également des personnes dont le droit avait été suspendu (et pas les personnes dont le dossier était en cours d'instruction).

Quatre catégories d'indicateurs relatifs aux demandeurs d'emploi ayant un droit payable au RSA sont publiées :

- les demandeurs d'emploi inscrits en fin de mois à Pôle emploi et ayant un droit payable au RSA. Le droit au RSA de ces demandeurs d'emploi peut résulter du basculement automatique d'un droit au RMI ou à l'API existant en mai 2009, ou d'un nouveau droit après le 1^{er} juin 2009 ;
- les demandeurs d'emploi inscrits en fin de mois ayant un droit payable au RSA selon la catégorie de RSA. Il existe trois catégories de RSA : le RSA socle seul, le RSA socle et activité, le RSA activité seul. Le RSA socle seul bénéficie aux foyers qui n'ont pas de revenu d'activité, il est égal à un montant forfaitaire. Le RSA socle et activité bénéficie aux foyers qui ont de faibles revenus d'activité et dont l'ensemble des ressources est inférieur au montant forfaitaire. Le RSA activité seul bénéficie aux foyers qui ont de faibles revenus d'activité et dont l'ensemble des ressources est supérieur au montant forfaitaire. Cette nouvelle composante élargit le champ des bénéficiaires ;
- les entrées à Pôle emploi de demandeurs d'emploi ayant un droit payable au RSA. Certains de ces demandeurs d'emploi avaient un droit payable au RMI et à l'API en mai 2009 mais n'étaient pas inscrits à Pôle emploi à cette date. Les autres se sont ouverts un droit nouveau au RSA après le 1^{er} juin 2009 ;
- les sorties de Pôle emploi de demandeurs d'emploi ayant un droit payable au RSA. Parmi eux, certains avaient déjà des droits ouverts au RMI et à l'API en mai 2009 alors que d'autres se sont ouverts un droit nouveau au RSA après le 1^{er} juin 2009.

Le dénombrement des demandeurs d'emploi ayant un droit payable au RSA résulte d'un rapprochement entre les fichiers de Pôle emploi d'une part et ceux de la Cnaf et de la CCMSA d'autre part.

La mise en œuvre de la loi portant création du RSA à compter du 1^{er} juin 2009 est susceptible d'accroître sensiblement le nombre de demandeurs d'emploi inscrits à Pôle emploi et, parmi ceux-ci, la part de ceux qui bénéficient d'une prestation de solidarité (RMI ou API avant le 1^{er} juin 2009 ; RSA après le 1^{er} juin ainsi que RMI et API à titre transitoire pour certains bénéficiaires). En effet, l'obligation d'orientation vers le service public de l'emploi des bénéficiaires du RSA disponibles pour occuper un emploi devrait conduire une proportion plus importante qu'auparavant de bénéficiaires de prestations de solidarité à s'inscrire à Pôle emploi. Par ailleurs, l'ouverture du RSA à des personnes auparavant non éligibles au RMI ou à l'API (salariés à faibles revenus ne bénéficiant pas ou plus de mesures d'intéressement) pourrait conduire certains demandeurs d'emploi (notamment en activité réduite) à se voir ouvrir des droits nouveaux au RSA.

Encadré 2 - Les demandeurs d'emploi inscrits à Pôle emploi : un concept différent du chômage au sens du BIT

La notion de demandeurs d'emploi inscrits à Pôle emploi est une notion différente de celle du chômage au sens du BIT : certains demandeurs d'emploi ne sont pas chômeurs au sens du BIT et inversement certains chômeurs au sens du BIT ne sont pas inscrits à Pôle Emploi.

Les données relatives aux demandeurs d'emploi sont issues des fichiers administratifs de gestion de Pôle emploi. La répartition entre les diverses catégories A, B, ou C s'effectue sur la base de règles juridiques portant notamment sur l'obligation de faire des actes positifs de recherche d'emploi et d'être immédiatement disponible. L'exercice d'une activité réduite est autorisé.

Pour mémoire, un chômeur au sens du BIT est une personne en âge de travailler (c'est-à-dire ayant 15 ans ou plus) qui : 1) n'a pas travaillé, ne serait-ce qu'une heure, au cours de la semaine de référence, 2) est disponible pour prendre un emploi dans les 15 jours et 3) a cherché activement un emploi dans le mois précédent ou en a trouvé un qui commence dans les trois mois. Seule une enquête statistique peut vérifier si ces critères sont remplis. En France, il s'agit de l'enquête Emploi de l'Insee.

Alors que le chômage au sens du BIT constitue un indicateur de référence pour l'analyse des évolutions du marché du travail, le nombre de demandeurs d'emploi inscrits en fin de mois à Pôle emploi peut être affecté par d'autres facteurs : modifications du suivi et de l'accompagnement des demandeurs d'emploi, comportements d'inscription des demandeurs d'emploi, mise en place du RSA (1^{er} juin 2009)...

L'Insee publie chaque trimestre les indicateurs de référence pour le chômage au sens du BIT à partir des résultats trimestriels de son enquête Emploi pour la France métropolitaine. Les dernières estimations de l'Insee sont disponibles sur son site Internet, à l'adresse suivante : http://www.insee.fr/fr/indicateurs/indic_conj/donnees/doc_idconj_14.pdf.



Liberté • Égalité • Fraternité

RÉPUBLIQUE FRANÇAISE

DIRECCTE Franche-Comté



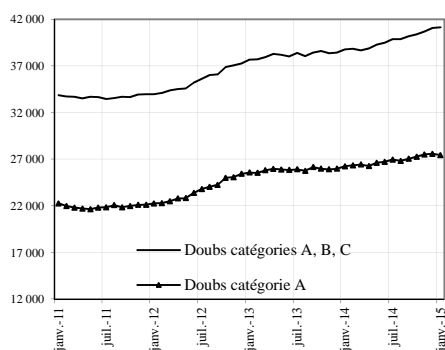
pôle emploi

DR Pôle emploi Franche-Comté

Demandeurs d'emploi inscrits et offres collectées par Pôle emploi dans le département du Doubs en Janvier 2015

Demandeurs d'emploi inscrits en fin de mois à Pôle emploi

Catégories A et A, B, C (cvs en milliers)



Fin Janvier 2015, dans le département du Doubs, 27 462 personnes sont inscrites à Pôle emploi en catégorie A. Ce nombre diminue de 0,4 % par rapport à fin Décembre 2014 (soit -120).

En région Franche-Comté, le nombre de demandeurs d'emploi inscrits en catégorie A diminue de 0,1 % par rapport à Janvier 2015 (soit + 4,1 % en un an).

Le nombre de demandeurs d'emploi inscrits en catégorie A, B, C s'établit à 41 163 dans le département du Doubs, fin Janvier 2015. Ce nombre augmente de 0,2 % (soit + 87). Sur un an il augmente de 6,1 %. En région Franche-Comté le nombre de demandeurs d'emploi inscrits en catégorie A, B, C augmente de 0,1 % par rapport à Décembre 2014 (+ 5,3 % en un an)

Demandeurs d'emploi inscrits en fin de mois à Pôle emploi (catégorie A)

Effectifs et %

Données CVS	Janvier	Décembre	Janvier	Variation sur un mois	Variation sur un an
	2014	2014	2015		
Hommes	14 128	14 926	14 802	- 0,8	+ 4,8
Femmes	12 126	12 656	12 661	+ 0,0	+ 4,4
Moins de 25 ans	4 438	4 523	4 492	- 0,7	+ 1,2
Entre 25 et 49 ans	15 817	16 528	16 497	- 0,2	+ 4,3
50 ans et plus	5 999	6 531	6 473	- 0,9	+ 7,9
Hommes de moins de 25 ans	2 423	2 468	2 493	+ 1,0	+ 2,9
Hommes de 25 à 49 ans	8 523	9 008	8 902	- 1,2	+ 4,4
Hommes de 50 ans et plus	3 182	3 450	3 407	- 1,2	+ 7,1
Femmes de moins de 25 ans	2 015	2 055	1 999	- 2,7	- 0,8
Femmes de 25 à 49 ans	7 294	7 520	7 596	+ 1,0	+ 4,1
Femmes de 50 ans et plus	2 817	3 081	3 066	- 0,5	+ 8,8
Ensemble de la catégorie A	26 254	27 582	27 462	- 0,4	+ 4,6

Sources : STMT - Pôle emploi, Dares. Cvs : Direccte de Franche-Comté, Dares.

Demandeurs d'emploi inscrits en fin de mois à Pôle emploi (catégories A, B, C)

Effectifs et %

Données CVS	Janvier	Décembre	Janvier	Variation sur un mois	Variation sur un an
	2014	2014	2015		
Hommes	19 673	20 925	21 005	+ 0,4	+ 6,8
Femmes	19 115	20 151	20 158	+ 0,0	+ 5,5
Moins de 25 ans	6 301	6 594	6 648	+ 0,8	+ 5,5
Entre 25 et 49 ans	24 111	25 316	25 372	+ 0,2	+ 5,2
50 ans et plus	8 376	9 166	9 143	- 0,3	+ 9,2
Hommes de moins de 25 ans	3 297	3 487	3 544	+ 1,6	+ 7,5
Hommes de 25 à 49 ans	12 410	13 094	13 106	+ 0,1	+ 5,6
Hommes de 50 ans et plus	3 966	4 344	4 355	+ 0,3	+ 9,8
Femmes de moins de 25 ans	3 004	3 107	3 104	- 0,1	+ 3,3
Femmes de 25 à 49 ans	11 701	12 222	12 266	+ 0,4	+ 4,8
Femmes de 50 ans et plus	4 410	4 822	4 788	- 0,7	+ 8,6
Ensemble des catégories A, B, C	38 788	41 076	41 163	+ 0,2	+ 6,1

Sources : STMT - Pôle emploi, Dares. Cvs : Direccte de Franche-Comté, Dares.

Ancienneté d'inscription sur les listes des demandeurs d'emploi inscrits en fin de mois à Pôle emploi (catégories A, B, C)

Effectifs et %

<i>Données CVS</i>	Janvier 2014	Décembre 2014	Janvier 2015	Variation sur un mois	Variation sur un an
Moins de 1 an	22 465	24 133	24 031	- 0,4	+ 7,0
1 an ou plus	16 322	16 943	17 132	+ 1,1	+ 5,0
Part des demandeurs d'emploi inscrits depuis plus d'un an (%)	42,1	41,2	41,6	+ 0,4 pt	- 0,5 pt

Sources : STMT - Pôle emploi, Dares. Cvs : Direccte de Franche-Comté, Dares.

Entrées et sorties à Pôle emploi (catégories A, B, C)

Effectifs et %

<i>Données CVS</i>	Janvier 2014	Décembre 2014	Janvier 2015	Variation trimestrielle sur trois mois glissants (1)	Variation annuelle sur trois mois glissants (2)
Entrées à Pôle emploi	3 848	4 149	3 814	+ 0,3	+ 5,4
Sorties de Pôle emploi	3 501	3 820	3 711	- 2,3	+ 0,1

Sources : STMT - Pôle emploi, Dares. Cvs : Direccte de Franche-Comté, Dares.

(1) : Evolution sur les trois mois par rapport aux trois mois précédents

(2) : Evolution sur les trois derniers mois par rapport aux mêmes trois mois de l'année précédente

Demandeurs d'emploi ayant un droit payable au RSA inscrits en fin de mois à Pôle emploi

Effectifs et %

<i>Données brutes</i>	Janvier 2014	Décembre 2014	Janvier 2015	Variation sur un an
Catégorie A	4 724	5 278	5 363	+ 13,5
Catégorie B	598	683	616	+ 3,0
Catégorie C	403	551	558	+ 38,5
Catégories A, B, C	5 725	6 512	6 537	+ 14,2
Catégorie D	149	174	162	+ 8,7
Catégorie E	406	328	321	- 20,9
Catégories A, B, C, D, E	6 280	7 014	7 020	+ 11,8
Part dans l'ensemble des demandeurs d'emploi de catégorie A	17,2	18,9	18,7	+ 1,5 pt
Part dans l'ensemble des demandeurs d'emploi de catégories A, B, C	14,5	15,7	15,6	+ 1,1 pt

Sources : STMT - Pôle emploi, Dares.

Offres d'emploi collectées par Pôle emploi

Effectifs et %

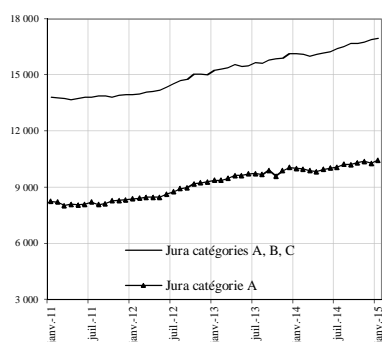
<i>Données cvs</i>	Janvier 2014	Décembre 2014	Janvier 2015	Variation trimestrielle sur trois mois glissants (1)	Variation annuelle sur trois mois glissants (2)
- Emplois durables (6 mois ou plus)	767	714	741	- 7,7	- 13,3
- Emplois non durables (moins de 6 mois)	705	675	774	+ 1,8	- 5,3
Ensemble	1 472	1 389	1 515	- 3,3	- 9,5

Sources : STMT - Pôle emploi, Dares. Cvs : Direccte de Franche-Comté, Dares.

Demandeurs d'emploi inscrits et offres collectées par Pôle emploi dans le département du Jura en Janvier 2015

Demandeurs d'emploi inscrits en fin de mois à Pôle emploi

Catégories A et A, B, C (cvs en milliers)



Fin Janvier 2015, dans le département du Jura, 10 449 personnes sont inscrites à Pôle emploi en catégorie A. Ce nombre augmente de 1,5 % par rapport à fin Décembre 2014 (soit +159).

En région Franche-Comté, le nombre de demandeurs d'emploi inscrits en catégorie A diminue de 0,1 % par rapport à Janvier 2015 (soit + 4,1 % en un an).

Le nombre de demandeurs d'emploi inscrits en catégorie A, B, C s'établit à 16 963 dans le département du Jura, fin Janvier 2015. Ce nombre augmente de 0,3 % (soit + 54). Sur un an il augmente de 5,1 %. En région Franche-Comté le nombre de demandeurs d'emploi inscrits en catégorie A, B, C augmente de 0,1 % par rapport à Décembre 2014 (+ 5,3 % en un an)

Demandeurs d'emploi inscrits en fin de mois à Pôle emploi

(catégorie A)

Effectifs et %

Données CVS	Janvier	Décembre	Janvier	Variation	Variation
	2014	2014	2015	sur un mois	sur un an
Hommes	5 236	5 524	5 621	+ 1,8	+ 7,3
Femmes	4 772	4 766	4 828	+ 1,3	+ 1,2
Moins de 25 ans	1 826	1 852	1 891	+ 2,1	+ 3,6
Entre 25 et 49 ans	5 752	5 855	5 938	+ 1,4	+ 3,2
50 ans et plus	2 430	2 583	2 620	+ 1,4	+ 7,8
Hommes de moins de 25 ans	968	1 011	1 059	+ 4,8	+ 9,4
Hommes de 25 à 49 ans	3 027	3 158	3 175	+ 0,5	+ 4,9
Hommes de 50 ans et plus	1 241	1 355	1 387	+ 2,3	+ 11,7
Femmes de moins de 25 ans	858	841	832	- 1,1	- 3,0
Femmes de 25 à 49 ans	2 725	2 697	2 763	+ 2,4	+ 1,4
Femmes de 50 ans et plus	1 189	1 228	1 233	+ 0,4	+ 3,7
Ensemble de la catégorie A	10 008	10 290	10 449	+ 1,5	+ 4,4

Sources : STMT - Pôle emploi, Dares. Cvs : Direccte de Franche-Comté, Dares.

Demandeurs d'emploi inscrits en fin de mois à Pôle emploi

(catégories A, B, C)

Effectifs et %

Données CVS	Janvier	Décembre	Janvier	Variation	Variation
	2014	2014	2015	sur un mois	sur un an
Hommes	7 820	8 292	8 324	+ 0,4	+ 6,4
Femmes	8 320	8 617	8 639	+ 0,3	+ 3,8
Moins de 25 ans	2 878	2 993	2 981	- 0,4	+ 3,6
Entre 25 et 49 ans	9 569	9 959	10 017	+ 0,6	+ 4,7
50 ans et plus	3 693	3 957	3 965	+ 0,2	+ 7,4
Hommes de moins de 25 ans	1 475	1 568	1 584	+ 1,0	+ 7,4
Hommes de 25 à 49 ans	4 679	4 905	4 912	+ 0,1	+ 5,0
Hommes de 50 ans et plus	1 666	1 819	1 828	+ 0,5	+ 9,7
Femmes de moins de 25 ans	1 403	1 425	1 397	- 2,0	- 0,4
Femmes de 25 à 49 ans	4 890	5 054	5 105	+ 1,0	+ 4,4
Femmes de 50 ans et plus	2 027	2 138	2 137	- 0,0	+ 5,4
Ensemble des catégories A, B, C	16 140	16 909	16 963	+ 0,3	+ 5,1

Sources : STMT - Pôle emploi, Dares. Cvs : Direccte de Franche-Comté, Dares.

**Ancienneté d'inscription sur les listes des demandeurs d'emploi inscrits en fin de mois à Pôle emploi
(catégories A, B, C)**

Effectifs et %

<i>Données CVS</i>	Janvier 2014	Décembre 2014	Janvier 2015	Variation sur un mois	Variation sur un an
Moins de 1 an	9 779	10 288	10 356	+ 0,7	+ 5,9
1 an ou plus	6 361	6 620	6 607	- 0,2	+ 3,9
Part des demandeurs d'emploi inscrits depuis plus d'un an (%)	39,4	39,2	38,9	- 0,2 pt	- 0,5 pt

Sources : STMT - Pôle emploi, Dares. Cvs : Direccte de Franche-Comté, Dares.

**Entrées et sorties à Pôle emploi
(catégories A, B, C)**

Effectifs et %

<i>Données CVS</i>	Janvier 2014	Décembre 2014	Janvier 2015	Variation trimestrielle sur trois mois glissants (1)	Variation annuelle sur trois mois glissants (2)
Entrées à Pôle emploi	1 589	1 818	1 746	+ 1,3	+ 8,5
Sorties de Pôle emploi	1 576	1 668	1 702	- 0,9	+ 8,7

Sources : STMT - Pôle emploi, Dares. Cvs : Direccte de Franche-Comté, Dares.

(1) : Evolution sur les trois mois par rapport aux trois mois précédents

(2) : Evolution sur les trois derniers mois par rapport aux mêmes trois mois de l'année précédente

Demandeurs d'emploi ayant un droit payable au RSA inscrits en fin de mois à Pôle emploi

Effectifs et %

<i>Données brutes</i>	Janvier 2014	Décembre 2014	Janvier 2015	Variation sur un an
Catégorie A	1 443	1 532	1 587	+ 10,0
Catégorie B	208	218	222	+ 6,7
Catégorie C	156	265	250	+ 60,3
Catégories A, B, C	1 807	2 015	2 059	+ 13,9
Catégorie D	63	96	106	+ 68,3
Catégorie E	176	107	99	- 43,8
Catégories A, B, C, D, E	2 046	2 218	2 264	+ 10,7
Part dans l'ensemble des demandeurs d'emploi de catégorie A	13,5	14,4	14,3	+ 0,8 pt
Part dans l'ensemble des demandeurs d'emploi de catégories A, B, C	10,9	11,7	11,9	+ 0,9 pt

Sources : STMT - Pôle emploi, Dares.

Offres d'emploi collectées par Pôle emploi

Effectifs et %

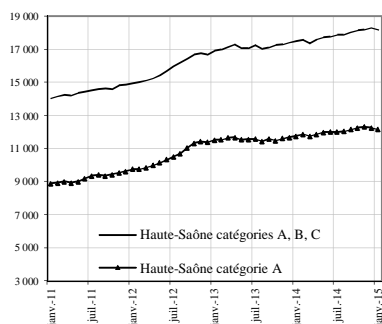
<i>Données cvs</i>	Janvier 2014	Décembre 2014	Janvier 2015	Variation trimestrielle sur trois mois glissants (1)	Variation annuelle sur trois mois glissants (2)
- Emplois durables (6 mois ou plus)	326	307	281	- 6,8	- 4,6
- Emplois non durables (moins de 6 mois)	311	258	328	- 3,0	+ 1,1
Ensemble	637	565	609	- 5,1	- 2,1

Sources : STMT - Pôle emploi, Dares. Cvs : Direccte de Franche-Comté, Dares.

Demandeurs d'emploi inscrits et offres collectées par Pôle emploi dans le département de la Haute-Saône en Décembre 2014

Demandeurs d'emploi inscrits en fin de mois à Pôle emploi

Catégories A et A, B, C (cvs en milliers)



Fin Janvier 2015, dans le département de la Haute-Saône, 12 167 personnes sont inscrites à Pôle emploi en catégorie A. Ce nombre diminue de 0,8 % par rapport à fin Décembre 2014 (soit -100).

En région Franche-Comté, le nombre de demandeurs d'emploi inscrits en catégorie A diminue de 0,1 % par rapport à Janvier 2015 (soit + 4,1 % en un an).

Le nombre de demandeurs d'emploi inscrits en catégorie A, B, C s'établit à 18 205 dans le département de la Haute-Saône, fin Janvier 2015. Ce nombre diminue de 0,6 % (soit -117). Sur un an il augmente de 4 %. En région Franche-Comté le nombre de demandeurs d'emploi inscrits en catégorie A, B, C augmente de 0,1 % par rapport à Décembre 2014 (+ 5,3 % en un an)

Demandeurs d'emploi inscrits en fin de mois à Pôle emploi

(catégorie A)

Effectifs et %

Données CVS	Janvier	Décembre	Janvier	Variation sur un mois	Variation sur un an
	2014	2014	2015		
Hommes	6 171	6 533	6 450	- 1,3	+ 4,5
Femmes	5 590	5 734	5 717	- 0,3	+ 2,3
Moins de 25 ans	2 234	2 242	2 220	- 1,0	- 0,6
Entre 25 et 49 ans	6 445	6 770	6 720	- 0,7	+ 4,3
50 ans et plus	3 082	3 255	3 227	- 0,8	+ 4,7
Hommes de moins de 25 ans	1 188	1 262	1 228	- 2,7	+ 3,4
Hommes de 25 à 49 ans	3 385	3 614	3 571	- 1,2	+ 5,5
Hommes de 50 ans et plus	1 598	1 657	1 651	- 0,4	+ 3,3
Femmes de moins de 25 ans	1 046	980	991	+ 1,2	- 5,2
Femmes de 25 à 49 ans	3 060	3 156	3 149	- 0,2	+ 2,9
Femmes de 50 ans et plus	1 484	1 598	1 576	- 1,3	+ 6,2
Ensemble de la catégorie A	11 761	12 267	12 167	- 0,8	+ 3,5

Sources : STMT - Pôle emploi, Dares. Cvs : Direccte de Franche-Comté, Dares.

Demandeurs d'emploi inscrits en fin de mois à Pôle emploi (catégories A, B, C)

Effectifs et %

Données CVS	Janvier	Décembre	Janvier	Variation sur un mois	Variation sur un an
	2014	2014	2015		
Hommes	8 530	9 068	8 977	- 1,0	+ 5,2
Femmes	8 970	9 254	9 228	- 0,3	+ 2,9
Moins de 25 ans	3 138	3 260	3 211	- 1,5	+ 2,3
Entre 25 et 49 ans	10 088	10 510	10 455	- 0,5	+ 3,6
50 ans et plus	4 274	4 552	4 539	- 0,3	+ 6,2
Hommes de moins de 25 ans	1 649	1 788	1 746	- 2,3	+ 5,9
Hommes de 25 à 49 ans	4 934	5 216	5 170	- 0,9	+ 4,8
Hommes de 50 ans et plus	1 947	2 064	2 061	- 0,1	+ 5,9
Femmes de moins de 25 ans	1 489	1 472	1 465	- 0,5	- 1,6
Femmes de 25 à 49 ans	5 154	5 294	5 285	- 0,2	+ 2,5
Femmes de 50 ans et plus	2 327	2 488	2 478	- 0,4	+ 6,5
Ensemble des catégories A, B, C	17 500	18 322	18 205	- 0,6	+ 4,0

Sources : STMT - Pôle emploi, Dares. Cvs : Direccte de Franche-Comté, Dares.

**Ancienneté d'inscription sur les listes des demandeurs d'emploi inscrits en fin de mois à Pôle emploi
(catégories A, B, C)**

Effectifs et %

<i>Données CVS</i>	Janvier 2014	Décembre 2014	Janvier 2015	Variation sur un mois	Variation sur un an
Moins de 1 an	9 705	10 302	10 169	- 1,3	+ 4,8
1 an ou plus	7 796	8 021	8 036	+ 0,2	+ 3,1
Part des demandeurs d'emploi inscrits depuis plus d'un an (%)	44,5	43,8	44,1	+ 0,4 pt	- 0,4 pt

Sources : STMT - Pôle emploi, Dares. Cvs : Direccte de Franche-Comté, Dares.

**Entrées et sorties à Pôle emploi
(catégories A, B, C)**

Effectifs et %

<i>Données CVS</i>	Janvier 2014	Décembre 2014	Janvier 2015	Variation trimestrielle sur trois mois glissants (1)	Variation annuelle sur trois mois glissants (2)
Entrées à Pôle emploi	1 586	1 724	1 497	- 0,5	+ 2,9
Sorties de Pôle emploi	1 491	1 581	1 615	+ 1,0	+ 5,9

Sources : STMT - Pôle emploi, Dares. Cvs : Direccte de Franche-Comté, Dares.

(1) : Evolution sur les trois mois par rapport aux trois mois précédents

(2) : Evolution sur les trois derniers mois par rapport aux mêmes trois mois de l'année précédente

Demandeurs d'emploi ayant un droit payable au RSA inscrits en fin de mois à Pôle emploi

Effectifs et %

<i>Données brutes</i>	Janvier 2014	Décembre 2014	Janvier 2015	Variation sur un an
Catégorie A	2 213	2 529	2 583	+ 16,7
Catégorie B	261	291	273	+ 4,6
Catégorie C	198	296	289	+ 46,0
Catégories A, B, C	2 672	3 116	3 145	+ 17,7
Catégorie D	101	88	102	+ 1,0
Catégorie E	249	184	187	- 24,9
Catégories A, B, C, D, E	3 022	3 388	3 434	+ 13,6
Part dans l'ensemble des demandeurs d'emploi de catégorie A	17,9	20,2	20,3	+ 2,3 pt
Part dans l'ensemble des demandeurs d'emploi de catégories A, B, C	15,0	16,8	17,0	+ 2 pt

Sources : STMT - Pôle emploi, Dares.

Offres d'emploi collectées par Pôle emploi

Effectifs et %

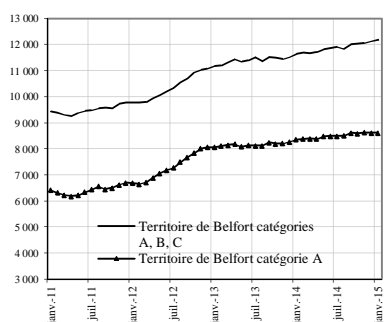
<i>Données cvs</i>	Janvier 2014	Décembre 2014	Janvier 2015	Variation trimestrielle sur trois mois glissants (1)	Variation annuelle sur trois mois glissants (2)
- Emplois durables (6 mois ou plus)	186	152	194	+ 13,2	- 2,1
- Emplois non durables (moins de 6 mois)	198	181	267	+ 4,7	+ 5,2
Ensemble	384	333	461	+ 8,6	+ 1,6

Sources : STMT - Pôle emploi, Dares. Cvs : Direccte de Franche-Comté, Dares.

Demandeurs d'emploi inscrits et offres collectées par Pôle emploi dans le département du Territoire de Belfort en Janvier 2015

Demandeurs d'emploi inscrits en fin de mois à Pôle emploi

Catégories A et A, B, C (cvs en milliers)



Fin Janvier 2015, dans le département du Territoire de Belfort, 8 619 personnes sont inscrites à Pôle emploi en catégorie A. Ce nombre est stable par rapport à fin Décembre 2014 (soit +2).

En région Franche-Comté, le nombre de demandeurs d'emploi inscrits en catégorie A diminue de 0,1 % par rapport à Janvier 2015 (soit + 4,1 % en un an).

Le nombre de demandeurs d'emploi inscrits en catégorie A, B, C s'établit à 12 169 dans le département du Territoire de Belfort, fin Janvier 2015. Ce nombre augmente de 0,4 % (soit +46). Sur un an il augmente de 4,5 %. En région Franche-Comté le nombre de demandeurs d'emploi inscrits en catégorie A, B, C augmente de 0,1 % par rapport à Décembre 2014 (+ 5,3 % en un an).

Demandeurs d'emploi inscrits en fin de mois à Pôle emploi

(catégorie A)

Effectifs et %

Données CVS	Janvier	Décembre	Janvier	Variation	Variation
	2014	2014	2015	sur un mois	sur un an
Hommes	4 520	4 649	4 623	- 0,6	+ 2,3
Femmes	3 837	3 968	3 996	+ 0,7	+ 4,1
Moins de 25 ans	1 544	1 512	1 521	+ 0,6	- 1,5
Entre 25 et 49 ans	4 960	5 093	5 059	- 0,7	+ 2,0
50 ans et plus	1 853	2 012	2 040	+ 1,4	+ 10,1
Hommes de moins de 25 ans	840	802	796	- 0,8	- 5,3
Hommes de 25 à 49 ans	2 710	2 776	2 750	- 0,9	+ 1,5
Hommes de 50 ans et plus	970	1 071	1 078	+ 0,6	+ 11,1
Femmes de moins de 25 ans	704	710	725	+ 2,1	+ 3,0
Femmes de 25 à 49 ans	2 250	2 317	2 309	- 0,3	+ 2,6
Femmes de 50 ans et plus	883	941	962	+ 2,3	+ 9,0
Ensemble de la catégorie A	8 357	8 617	8 619	+ 0,0	+ 3,1

Sources : STMT - Pôle emploi, Dares. Cvs : Direccte de Franche-Comté, Dares.

Demandeurs d'emploi inscrits en fin de mois à Pôle emploi

(catégories A, B, C)

Effectifs et %

Données CVS	Janvier	Décembre	Janvier	Variation	Variation
	2014	2014	2015	sur un mois	sur un an
Hommes	6 048	6 233	6 254	+ 0,3	+ 3,4
Femmes	5 595	5 890	5 915	+ 0,4	+ 5,7
Moins de 25 ans	2 057	2 034	2 034	0,0	- 1,1
Entre 25 et 49 ans	7 059	7 373	7 359	- 0,2	+ 4,2
50 ans et plus	2 527	2 716	2 776	+ 2,2	+ 9,9
Hommes de moins de 25 ans	1 099	1 053	1 041	- 1,1	- 5,3
Hommes de 25 à 49 ans	3 760	3 896	3 908	+ 0,3	+ 3,9
Hommes de 50 ans et plus	1 189	1 284	1 305	+ 1,6	+ 9,8
Femmes de moins de 25 ans	958	981	993	+ 1,2	+ 3,7
Femmes de 25 à 49 ans	3 299	3 477	3 451	- 0,7	+ 4,6
Femmes de 50 ans et plus	1 338	1 432	1 471	+ 2,7	+ 9,9
Ensemble des catégories A, B, C	11 643	12 123	12 169	+ 0,4	+ 4,5

Sources : STMT - Pôle emploi, Dares. Cvs : Direccte de Franche-Comté, Dares.

**Ancienneté d'inscription sur les listes des demandeurs d'emploi inscrits en fin de mois à Pôle emploi
(catégories A, B, C)**

Effectifs et %

<i>Données CVS</i>	Janvier 2014	Décembre 2014	Janvier 2015	Variation sur un mois	Variation sur un an
Moins de 1 an	6 519	6 725	6 682	- 0,6	+ 2,5
1 an ou plus	5 125	5 399	5 487	+ 1,6	+ 7,1
Part des demandeurs d'emploi inscrits depuis plus d'un an (%)	44,0	44,5	45,1	+ 0,6 pt	+ 1,1 pt

Sources : STMT - Pôle emploi, Dares. Cvs : Direccte de Franche-Comté, Dares.

**Entrées et sorties à Pôle emploi
(catégories A, B, C)**

Effectifs et %

<i>Données CVS</i>	Janvier 2014	Décembre 2014	Janvier 2015	Variation trimestrielle sur trois mois glissants (1)	Variation annuelle sur trois mois glissants (2)
Entrées à Pôle emploi	1 148	1 183	1 136	+ 5,1	+ 4,6
Sorties de Pôle emploi	1 014	1 132	1 084	+ 2,1	+ 4,1

Sources : STMT - Pôle emploi, Dares. Cvs : Direccte de Franche-Comté, Dares.

(1) : Evolution sur les trois mois par rapport aux trois mois précédents

(2) : Evolution sur les trois derniers mois par rapport aux mêmes trois mois de l'année précédente

Demandeurs d'emploi ayant un droit payable au RSA inscrits en fin de mois à Pôle emploi

Effectifs et %

<i>Données brutes</i>	Janvier 2014	Décembre 2014	Janvier 2015	Variation sur un an
Catégorie A	1 814	1 899	2 020	+ 11,4
Catégorie B	193	194	192	- 0,5
Catégorie C	127	187	191	+ 50,4
Catégories A, B, C	2 134	2 280	2 403	+ 12,6
Catégorie D	45	50	44	- 2,2
Catégorie E	134	99	111	- 17,2
Catégories A, B, C, D, E	2 313	2 429	2 558	+ 10,6
Part dans l'ensemble des demandeurs d'emploi de catégorie A	20,7	21,7	22,4	+ 1,7 pt
Part dans l'ensemble des demandeurs d'emploi de catégories A, B, C	18,0	18,6	19,4	+ 1,4 pt

Sources : STMT - Pôle emploi, Dares.

Offres d'emploi collectées par Pôle emploi

Effectifs et %

<i>Données cvs</i>	Janvier 2014	Décembre 2014	Janvier 2015	Variation trimestrielle sur trois mois glissants (1)	Variation annuelle sur trois mois glissants (2)
- Emplois durables (6 mois ou plus)	201	169	179	- 16,2	- 9,6
- Emplois non durables (moins de 6 mois)	126	124	143	- 55,5	+ 15,7
Ensemble	327	293	322	- 39,8	+ 0,1

Sources : STMT - Pôle emploi, Dares. Cvs : Direccte de Franche-Comté, Dares.